

Вебинар тақырыбы: Түйе малдарын бордақылау технологиялары



ОБМжӨШҒЗ
10.08.2022

Мақсаты: Түйе шаруашылығында түйе малын жайып семірту технологиясының маңызы.

Міндеттері:

- түйе шаруашылығында түйелерді жайып семіртуде қосымша азық қолдану;
- түйелерді жайып семіртуде 2,5 жас пен 4,5 жастағы еркек тайлақтарды пайдалану;
- түйе малын бордақылау кезінде құрама жем беру қажет;
- түйелерді арнайы егіс егілген жерлердің аңызына жайып семірту.

Фермерлер үшін практикалық құндылығы

Ет бағытындағы түйе шаруашылығымен айналысатын фермерлер өнімділік бағытына қарай селекциялық-асылдандыру жұмыстарын тиімді пайдалану қажет.

ҚАЗІРГІ ЖАҒДАЙЫ

| ТЕЗИС | ЕГЖЕЙЛЕРІ |
|--|--|
| Түйелерді жайып семірту тиімді технологиясын қолға алу | Бүгінгі таңда түйе шаруашылығында жайып семірту технологиясын пайдалана бермейді. |
| Ет бағытындағы нақты түйе тұқымдары іріктелмей келеді. | Ет бағытындағы түйелердің етінің құнарлылығы мен құндылығы толық зерттелмеген. |
| Етті бағытындағы түйе тұқымдары суыққа төзімді болып келеді. | Ет бағытындағы етке арнайы дайындалған түйе тұқымдарын толық жайып семірту қолданылмауда. |
| Ет бағытындағы түйелердің арнайы интенсивті откормдар ұйымдастырылмаған. | Ет бағытындағы түйе тұқымдарына арнайы түйе шаруашылығына арналған қашарлардың сызбасының жоқтығы |
| Бүгінгі таңда түйе етіне сұраныс жоқ деуге болады. Белгілі бір ауыл аймақтың халқы тұтынуда. | Түйе етін толық өндіріске ендіру үшін, Қазақ тағамтану академиясы арқылы ас мәзіріне енгізуді қолға алу қажет. |

Түйе етінің құрылымы мен морфологиясы

Аса және орташа семіз түйе етінің химиялық құрамы және оның калориялығы ірі қара етінен ешбір кем түспейді. Оның құрамында 17-22% белок, 12% және одан да көп қоректік май бар.

Түйе етінің бөтендей иісі болмайды. Бураның етіне қарағанда сақа түйелер, атан мен құнанша, дөненшелердің еті әрі дәмді, әрі нәрлі келеді. Түйе еті құс еті секілді адам организмінде тез қорытылады.

Еттің құнарлылық қасиеті оның құрамында түгелдей қажетті белоктардың (глобулин, альбумин, миозин және т.б.) болуына байланысты. Еттің қорытылуы өте жоғары – 95%.

Етті неғұрлым көп алу және оның аса сапалы болуы үшін түйе сою мерзімін анықтау мақсатында оның өсімталдылығы ескеріледі.

Бұлшық еттер ткані – еттің ең құнды бір бөлігі, өйткені ол жеткілікті амин қышқылды құрамы бар аса бағалы белоктардың қайнар көзі болып табылады.

Майлы ткань белгілі бір дәрежеде тамшылар толған жинақтаушы клеткалар болып табылады. Тканьның бұл түрі түйелердің өркеш қабатында 100-150 кг деңгейінде құралып, жемшөп қоры азайған кезеңде қорек және жаздың сусыз, ыстық аптабында су қоры қызметін атқарады.

Бұл ткань бұлшық еттер арасына тарай отырып, оған мәрмәр сияқты түр береді. Жалпы еттің майлық мөлшері түліктің қондылық дәрежесіне және жасына байланысты болып келеді, ал семіз және сақа малдың майы да мол болады. Түйе семіз болған сайын оның етіндегі құнды белоктар да соған қарай молая түседі. Жас түйенің де (5-10%), сақа түйенің де (9-13%) жалпы етінің майлылығы олардың қондылығына тікелей байланысты. Сүйек ткані түйенің жасына қарай оның етінің 18-24% мөлшерін құрайды.

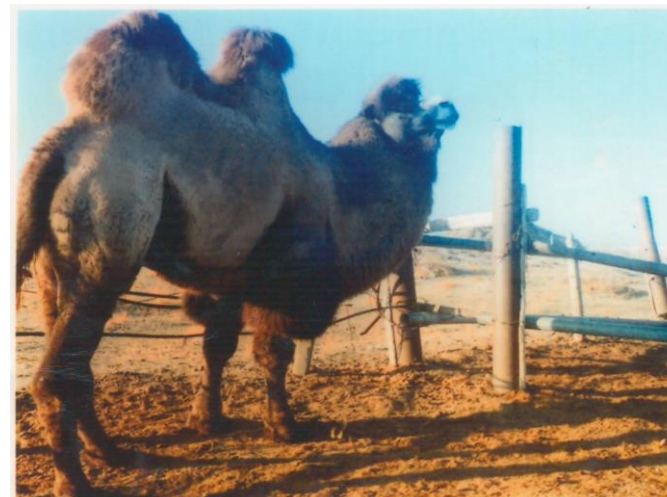
Жас түйелердің (тайлақ, құнанша) еті (22-24%) кәрі түйелерге (18-21%) қарағанда сүйектілеу болады.

КЕЙС

Түйе етінің химиялық құрамы оның тұқымына, жасына, қондылық дәрежесіне, түйенің күтіп-бағылу тәсіліне, жылдың маусымына, сондай-ақ тағы басқа жағдайларға байланысты өзгеріп отырады.

Жас шамасына қарай түйе түлігі мынадай топтарға бөлінеді.

- сақа – 4 жастан және жоғары;
- жас – 2 жастан 4 жасқа дейін;
- бота-тайлақ – тірілей салмағы 250 кг кем болмайтын 2 жасқа дейін.



1-кесте. Боталы інгендердің тәулік бойы жайылымда жүріп-тұру ұзақтығы (сағат, минут)

| Тәулік бойы жайылымда ұстау режимі | Орташа уақыт мөлшері |
|---|--|
| Түйелердің өруі | |
| Жайылымда өрістетілуі | 55 мин |
| Жайылу (барлығы) ертеңгісін күндіз және кешке қарай | 8 сағат 28 мин 5 сағат 59 мин 2 сағат 29 мин |
| Суатқа апару | 28 мин |
| Суару | 19 мин |
| Сауу | 36 мин |
| Демалыс (барлығы) күндіз | 13 сағат 14 мин 4 сағат 22 мин |
| түн | 8 сағат 52 мин |

2-кесте. Түйенің әр маусымдағы жейтін өсімдіктер тобы (%)

| Өсімдіктер тобы | Көктем | | Жаз | | Күз | | Қыс | |
|-----------------|--------------|--------------|--------------|--------------|--------------|--------------|--------------|--------------|
| | 1-ші жартысы | 2-ші жартысы | 3-ші жартысы | 4-ші жартысы | 5-ші жартысы | 6-ші жартысы | 7-ші жартысы | 8-ші жартысы |
| Сораңдар | 23 | 15 | 15 | 30 | 50 | 80 | 60 | 50 |
| Жусандар | 70 | 0 | 0 | 50 | 70 | 100 | 85 | 55 |
| Бұршақ тәріздес | 10 | 60 | 100 | 90 | 10 | 0 | 0 | 0 |
| Астық тұқымдас | 75 | 50 | 25 | 0 | 0 | 0 | 0 | 0 |
| Басқалары | 40 | 70 | 60 | 50 | 20 | 20 | 5 | 5 |

3-кесте. Түйелердің әр түрлі өсімдіктерді құрғақ шөп күйінде жегіштігі, %

| Өсімдіктер тобы | Өте жақсы | Жақсы | Қанағаттанарлық | Барлығы |
|-----------------|-----------|-------|-----------------|---------|
| Сораңдар | 50,0 | 28,6 | 14,3 | 92,9 |
| Бұршақ тәріздес | 3,6 | 21,4 | 67,9 | 92,9 |
| Жусандар | - | 50,0 | 16,7 | 66,7 |
| Астық тәріздес | - | 7,7 | 43,6 | 51,3 |
| Басқалары | 1,2 | 20,7 | 40,3 | 62,2 |

4-кесте. Түйе топтарының қондылығына қарай қойылатын талаптар

| Қондылық категориясы | Қондылық сипаттамасы | | |
|----------------------|---|--|---|
| | сақа | жас | бота-тайлақ |
| Бірінші | Бұлшық еттері жақсы жетілген, қабырғалары мен сербек сүйектері байқалмайды. Өркештері маймен толықтырылған, тік, не болмаса сәл қисая орналасқан, ұштары жалпақтау. Өркеш аралық табандарында, артқы өркешінің астыңғы жағында май қабаттарының шоғырлануы. | Бұлшық еттері орташа жетілген, қабырғалары мен сербек сүйектері айқын білінеді. Өркештері маймен толықтырылған, тік не болмаса сәл қисая орналасқан. Май қабаттары болар-болмас. | Бұлшық еттері жақсы, не болмаса орташа жетілген, сүйектері болар-болмас байқалады. Өркештері толық, не болмаса жартылай маймен толықтырылған, тік не болмаса бір жағы, кейде екі жағынан сәл құлайды. Терінің шел қабатына май жинақталуына талап қойылмайды. |
| Екінші | Бұлшық еттері орташа жетілген, қабырғалары мен сербек сүйектері айқын білінеді. Өркештері көлемі жағынан кішілеу, бір жаққа, болмаса екінші жаққа жығылған. Май қабаттары ұшаның арқа, бел омыртқа тұсында, өркеш қабатында кездеседі. | Бұлшық еттері нашар жетілген, қабырғалары мен сербек сүйектері айқын білінеді. Өркештері көлемі жағынан сәл кішірейген, маймен жартылай толыққан, бір жағына жығылған. Май қабаттарының болмауы да мүмкін. | |

5-кесте. Жасы әр түрлі қазақы түйелердің жайып семірту кезіндегі көрсеткіштері

| Көрсеткіштер | Тәжірибе топтары | |
|---|------------------|------|
| | I | II |
| Тәжірибедегі мал саны, бас | 5 | 7 |
| 1 бастың орташа тірілей салмағы, кг | 565 | 350 |
| Тәжірибе кезеңіндегі бір бас малдың тірілей салмағының динамикалық өзгеруі, кг | | |
| 60 күннен кейін | 23 | 27 |
| 140 күннен кейін | 29 | 35 |
| 210 күннен кейін | 61 | 80 |
| 1 бас мал салмағының тәуліктік өсуі, г | | |
| 60 күннен кейін | 383 | 450 |
| 140 күннен кейін | 207 | 250 |
| 210 күннен кейін | 290 | 381 |
| Тәжірибе соңындағы салмақтың тәжірибе басындағы салмақпен салыстырғандағы өсуі, % | 10,8 | 22,9 |

6-кесте. Жасы әр түрлі қазақы түйелердің ет өнімділігінің көрсеткіштері

| Көрсеткіштер | Тәжірибе топтары | |
|--------------------------------------|------------------|------------|
| | I | II |
| Жайып семіртуден кейінгі салмағы, кг | 626 | 430 |
| Сояр алдындағы салмағы, кг | 612,5±2,41 | 418,6±3,22 |
| Ұшасының салмағы, кг | 295,8±1,52 | 212,5±1,46 |
| Ұшасының шығымы, % | 48,3 | 51,0 |
| Өркеш майының салмағы, кг | 12,5±1,13 | 9,2±1,04 |
| Өркеш майының шығымы, % | 2,0 | 2,2 |
| Іш майдың салмағы, кг | 12,9±2,16 | 3,5±1,86 |
| Іш майдың шығымы, % | 2,1 | 0,8 |
| Ұша мен май салмағы, кг | 321,2 | 226,2 |
| Сойыс шығымы, % | 52,4 | 54,0 |

7-кесте. Ұшаның морфологиялық құрамы

| Көрсеткіштер | Тәжірибе топтары | |
|-----------------------------------|------------------|-------|
| | I | II |
| Салқындатылған ұшаның салмағы, кг | 293,4 | 212,0 |
| Оның ішінде: | | |
| бұлшық ет, кг | 185,7 | 138,0 |
| % | 63,3 | 65,1 |
| май, кг | 37,3 | 20,1 |
| % | 12,7 | 9,7 |
| сүйек, кг | 59,3 | 47,9 |
| % | 20,2 | 22,6 |
| сіңірі, кг | 11,1 | 5,5 |
| % | 3,8 | 2,6 |
| Еттілік коэффициенті | 3,95 | 3,43 |

8-кесте. Түйе етінің химиялық құрамы мен калориялығы

| Көрсеткіштер | Тәжірибе топтары | |
|---------------------------|------------------|-------|
| | I | II |
| Ылғалдығы | 63,45 | 70,24 |
| Белок | 16,85 | 17,02 |
| Май | 18,90 | 11,46 |
| Күл | 0,80 | 1,28 |
| 1 кг еттің калориясы, мДж | 9,8 | 8,6 |

ФЕРМЕРЛЕРГЕ ҰСЫНЫСТАР

1. Ет бағытындағы түйе тұқымын өсіру үшін ет өнімділігі жоғары аталықтармен жұптау.
2. Ет бағытындағы түйелерді қосымша азықтандыру арқылы жайып семірту.
3. Жайып семіртуде тәулігіне бір мезгіл құнарлы азықпен азықтандыру.
4. Жайып семіртудегі технологияны пайдалану кезінде бастапқы салмақ пен соңғы салмақты таразыға тарту арқылы экономикалық тиімділігін анықтау.

«Оңтүстік-Батыс мал және өсімдік шаруашылығы ғылыми-зерттеу институты» ЖШС
Басқарма төрағасы

Эксперт



С.Ә.Қаныбеков

А.С. Тенлибаева