

# Отчет

## о проведенных консультациях на тему «Элементы инновационной технологии для получения высоких урожаев сахарной свеклы» по направлению «Овощные культуры (в открытом и закрытом грунте) картофель, сахарная свекла»

Даты проведения:  
«28» сентября 2023 года

Место проведения консультации:  
Павлодарская область,

Эксперт:                     *Л.К. Табынбаева*                     Табынбаева Л.К.  
(подпись)

Председатель Правления  
ТОО «КазНИИ земледелия  
и растениеводства»                     *Ш.О. Бастаубаева*                     Бастаубаева Ш.О.  
подпись М.П.





## *Мониторинг субъектов отрасли АПК по направлению «Сахарная свекла»*

**Вопрос:** Возможно-ли повторные посевы сахарной свеклы?

**Ответ:** Оптимальное место сахарной свеклы в севообороте имеет первостепенное значение для получения высоких и стабильных урожаев, определяющих в основном экономическую результативность. При определенном месте сахарной свеклы в севообороте следует учитывать следующие требования:

- соблюдение достаточного перерыва для повторного выращивания сахарной свеклы на прежнем месте;
- снижение доли культур в севообороте, которые поражаются теми же возбудителями болезней и вредителями, что и сахарная свекла, и оптимальное ограничение доли сахарной свеклы как пропашной культуры в севообороте;
- размещение сахарной свеклы после лучших предшественников;
- выращивание промежуточных культур (в регионах достаточного увлажнения) для разрыхления узких севооборотов и для снижения или предохранения поражения свеклы свекловичной нематодой;
- оптимальное использование хороших свойств сахарной свеклы как предшественника для последующих культур;
- использование возможностей борьбы с проблемными сорняками сахарной свеклы в других звеньях севооборота.

Недопустимы повторные и бессменные посевы этой культуры, приводящие к истощению почвы, значительному увеличению токсичной микрофлоры в ней, росту пораженности растений корнеедом, корневыми гнилями и прочими болезнями. При этом усиленно размножаются опасные вредители сахарной свеклы — корневая тля и свекловичная нематода. Поэтому необходимо строго соблюдать агрономическое правило — возвращение сахарной свеклы на прежнее место не ранее чем через 3-4 года, а при повышенных фитосанитарных требованиях — через 5-6 лет. Площадь под сахарной свеклой в севообороте не должна превышать 20-25%.

В севооборотах необходимо, прежде всего, обеспечить хороший водный режим, своевременную обработку почвы и внесение удобрений.

Выбор предшественников играет огромную роль при возделывании сахарной свеклы. Лучшее место этой культуры в севообороте — после озимых культур, идущих по чистым парам. Черный пар гарантирует получение всходов озимых и их сохранение, способствует быстрому окультуриванию полей, очищению от сорняков и является основным местом для внесения навоза в севообороте.

Общий принцип чередования культур в севообороте интенсивного типа характеризуется следующей схемой: черные, занятые пары — травы первого года пользования — горох — озимые зерновые культуры — сахарная свекла — яровые зерновые культуры.



Регулирующими факторами в определении площади сахарной свеклы в севообороте, кроме технологических возможностей, связанных с выполнением всех работ в агротехнически допустимые сроки, являются фитосанитарные требования. Частое выращивание сахарной свеклы на одном и том же поле сопровождается накоплением возбудителей болезней и вредителей.

В первую очередь следует назвать поражение ее свекловичными нематодами, известное как «свекло утомление почвы», которое приводит к большим недоборам урожая. В зависимости от интенсивности поражения свеклы свекловичными нематодами, потери урожайности могут достигать 30...70%.

В некоторых хозяйствах для свеклосеяния целесообразно выделять специализированные свекловичные севообороты с короткой ротацией и высоким насыщением свеклой. Примерной схемой может быть четырехпольный севооборот: черный пар — озимые зерновые культуры — сахарная свекла — яровые зерновые культуры. Этот севооборот можно расширить до пяти-шести полей, включив в него (последовательно) горох и кукурузу на силос.

Сахарную свеклу возделывают прежде всего после зерновых, особенно после озимой пшеницы и ячменя. В зонах орошаемого земледелия озимые зерновые идут при этом по многолетним травам или зернобобовым. Между видами зерновых нет существенных различий в их пригодности как предшественников сахарной свеклы.

Важно вовремя убрать предшественник сахарной свеклы, чтобы осенью оставалось достаточно времени для обработки почвы. Это особенно важно, когда сахарная свекла идет по однолетним травам, а также при включении в севооборот промежуточных культур для достижения достаточного разложения послеуборочных остатков и обеспечения их полной заделки плугом.

**Рекомендация эксперта:** Повторные и бессменные посеы сахарной свеклы, способствует к истощению почвы, значительному увеличению токсичной микрофлоры в ней, и росту пораженности растений корнеедом, корневыми гнилями и прочими болезнями. При этом усиленно размножаются опасные вредители сахарной свеклы — корневая тля и свекловичная нематода. Поэтому Рекомендую придерживаться и соблюдать агрономическое правило — сеет свеклу на одном и том же месте не ранее за 3-4 года или более 5 лет.

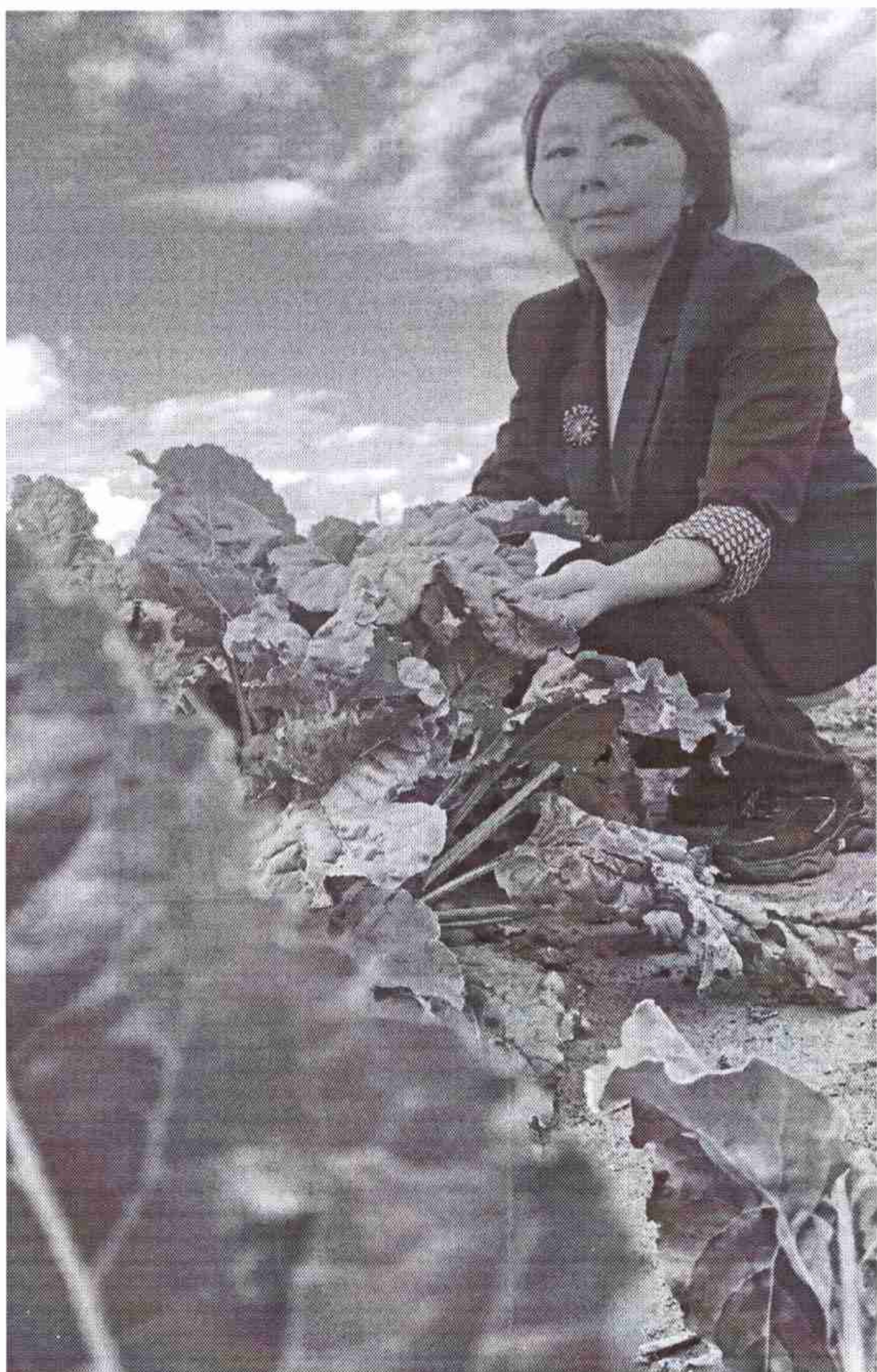
Эксперт по сахарной свекле,

ТОО «КазНИИ земледелия и растениеводства»  
заведующая лабораторией сахарной свеклы

Табынбаева Л.К.



Фото-отчет



1007