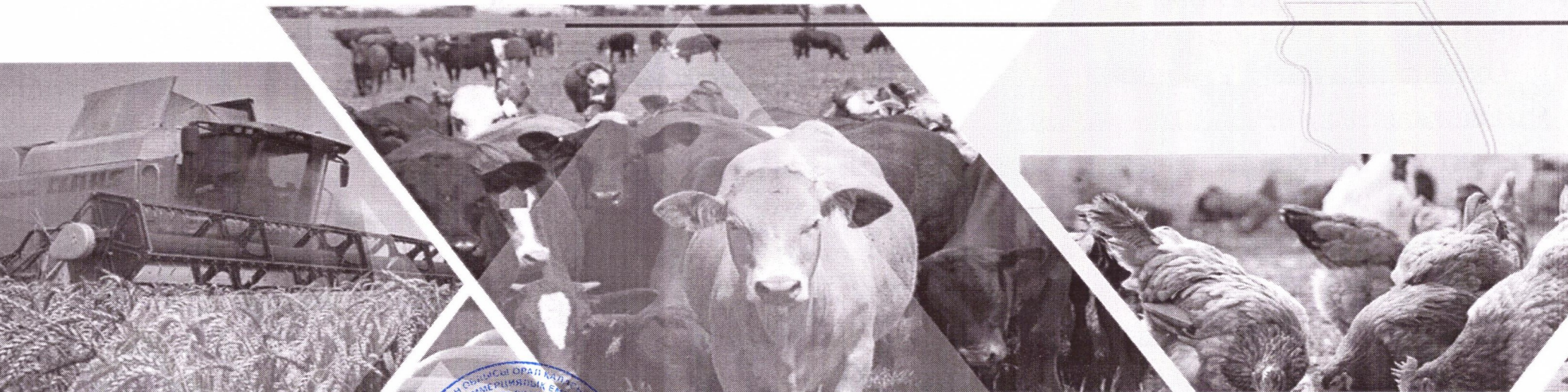


# ТЕМА ВЕБИНАРА: Эффективность использования анкатинского укрупненного типа в совершенствовании мясных пород.



Председатель правления – ректор  
НАО «ЗКАТУ им. Жангир хана»

Эксперт



Наметов А.М.

Галимуллина М.Р.

21.09.2023

ЗКАТУ имени Жангир хан



**ЦЕЛЬ** - Ознакомиться с анкатинским «укрупненным» типом казахской белоголовой породы и применением бычков в совершенствовании мясных пород

**ЗАДАЧИ:**

- 1) Характеристика хозяйства .
- 2) Характеристика пород крупного рогатого скота мясного направления продуктивности.
- 3) Ознакомление с основами ведения племенного учета.
- 4) Ознакомление с технологией заготовки кормов и основами кормления мясного скота

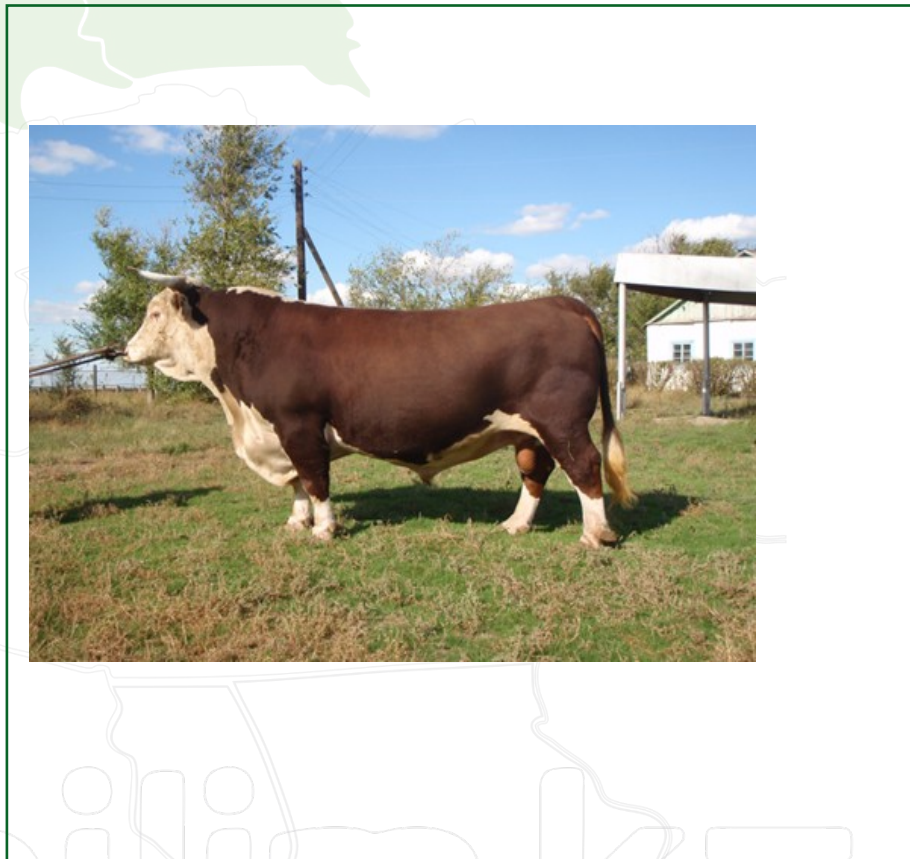
**ПРАКТИЧЕСКАЯ ЦЕННОСТЬ ДЛЯ ФЕРМЕРА** :Результаты обучения позволят получить знания о создании новых генотипов животных и методах увеличения производства говядины.

Ознакомиться с продуктивностью заводских линий анкатинского укрупненного типа казахской белоголовой породы

## Анкатинский «укрупненный» тип казахской белоголовой породы

- Заводская линия Ландыша 9879,
- Заводская линия Кактуса 9879,
- Заводская линия Салема 12747,
- Заводская линия Майлана 13851

КХ «Айсулу» расположено в Теректинском районе Западно-Казахстанской области на землях бывшего знаменитого племзавода по разведению казахской белоголовой породы «Анкатинский» и является правопреемницей в части племенного поголовья предприятия. Территория находится животноводческо-земледельческой зоне с резко- континентальным климатом. По природно-географическому районированию землепользования хозяйство расположено в сухостепной зоне, где основу растительного покрова составляет разнотравно-типчакково-ковыльная группировка с густым травостоем 30 – 50%, высотой – 10 – 20 см. Средняя урожайность естественных кормовых угодий редко превышает 3 ц сухой массы с 1 га. На пастбищах растительность более изрежена и имеет в сравнении с сенокосами более низкую урожайность. Берега озер и болот пологие, очертания их простые, дно блюдцеобразное. Питание рек, озер, осуществляется за счет атмосферных осадков. Ближайшее крупное озеро, прилегающее к территории хозяйства – озеро Челкар.





**Казахская белоголовая порода** выведена в Казахстане и юго-восточных областях России в условиях резко континентального климата путем скрещивания быков геррефордской породы с маточным поголовьем местного казахского и калмыцкого скота, которое осуществлялось с 1930 г.

**Геррефордская порода**



**казахский скот**



**Калмыцкая порода**





## Казахская белоголовая порода

Живая масса взрослых быков-производителей 800-1200 кг.



**Масть:** туловище красное; голова, грудь, брюхо, нижняя часть конечностей и кисть хвоста белые; встречаются белые отметины на холке и крестце



Живая масса коров 500—560 кг  
(750-800кг)

Прирост 900-1000 г в сутки, в 15-18 мес – имеют живую массу 450-480 кг



# Промеры коров

Промер	Показатель, см
Высота в холке	123-125
Глубина груди	68-70
Ширина груди за лопатками	43-45
Косая длина туловища	150-155
Обхват груди	187-190
Обхват пясти	18-20





# Живая масса молодняка



при рождении  
телочки -25-27 кг,  
бычки -28-30 кг



в 6 мес  
бычки -170-185 кг  
телочки -160-175 кг

# **Производственно- зоотехнический учет**

1. Акт о приплоде
2. Инвентарная книга
3. Книга учета маточного поголовья
4. Журнал осеменения, случек и и расплода
5. Книга учета выращивания и откорма  
молодняка
6. Журнал кормления и расхода кормов



## Первичный племенной учет

- Форма № 1 – Карточка племенного быка
- Форма № 2 – Карточка племенной коровы
- Форма № 3 – Журнал учета осеменения и отелов
- Форма № 4 – Журнал учета выращивания
- Форма № 5 – Бонитировочная ведомость племенного молодняка
- Форма № 6 – Бонитировочная ведомость коров
- Форма № 7 – Сводная результатов бонитировки крупного рогатого скота мясного направления продуктивности



# Заводская линия Ландыша 9879

Родоначальник созданной линии - бык Ландыш 9879 родился 14 декабря 1961 г. в племзаводе «Анкатинский». В возрасте 3-х лет его живая масса составила 710 кг, в 4 года – 860 кг, в 5 лет -- 910 и в 8 лет – 1045 кг. За экстерьер и конституцию оценен 96,5 баллами.

Ландыш имел исключительно хорошие мясные формы, гармоничное телосложение, широкое, глубокое и длинное туловище. В возрасте 5 лет его высота в холке – 133, глубина груди – 81, ширина груди – 55, косая длина туловища – 184, обхват груди – 249 и обхват пясти – 26 см, класс элита-рекорд.

Ландыш был выдающимся и одним из лучших производителей в породе. Он был весьма активен в случке, использовался в хозяйстве до 1975 года. По качеству потомства он признан улучшателем с селекционным индексом «Б» - 101,5. От него получено многочисленное потомство, отличающееся повышенной продуктивностью. Его сыновья в 15 месяцев имели среднюю живую массу 449 кг, среднесуточный прирост за период испытания 1034 г, при затрате на 1 кг прироста 6,9 корм.ед.

Дочери Ландыша отличались высокой живой массой (548 кг), повышенной молочностью (191 кг) и хорошими мясными формами телосложения (85 баллов). (Рис 6).

Основным продолжателем Люкса был определен высокоценный бык Луч 16653. В возрасте 4 лет его живая масса составила 975 кг, оценка экстерьера и конституции 97 баллов. Он оценен по качеству потомства, и признан улучшателем, с индексом «Б» – 104,1. В настоящее время в стаде племзавода используется его сын Лекарь 4695.

По второй ветви заводской линии Ландыша очень интенсивно использовался в стаде бык-производитель Лимон 6595. Его сын высокопродуктивный бык-производитель Лист 463 отличается крупным туловищем и высокой живой массой. В возрасте 5 лет он имел высоту в холке – 145 см, глубину груди – 70 см, ширину груди – 56, косую длину туловища – 183, и обхват груди – 248 см. Его живая масса в возрасте 15 месяцев – 547 кг, 2 лет – 725, 4-х – 1000, 6 – 1150 и в 8 лет – 1250 кг. Он оценен по качеству потомства и признан улучшателем с селекционным индексом «Б» - 102,0.

Из числа испытанных сыновей был отобран бык Лимит 7063 (6 лет - 1010 кг, 95 баллов, элита-рекорд). В последующим он нами оценен по качеству потомства, и признан нейтральным (индекс «Б» - 99,3). От него для ремонта был отобран сын №16431 класса элита-рекорд оцененный по собственной продуктивности с комплексным селекционным индексом «А» -109,6.

## Заводская линия Кактуса 7969 АЗКБ-69 (КБ-2)

Линия Кактуса 7969 генеалогически связана с родственной группой Патрика 5/3 - быка герефордской породы также завезенного из Англии. Совершенствование заводской линии осуществляется путем целенаправленного использования умеренного и отдаленного инбридинга, межлинейного кроссирования и улучшения кормления и содержания коров и молодняка.

Родоначальник линии бык Кактус 7969 АЗКБ-69 родился 15 марта 1963 г. в племзаводе «Анкатинский». Он отличался хорошо выраженными мясными формами, имел ровную линию верха, широкое, длинное и глубокое туловище на крепких ногах, развитую грудь, крестец и окорока. Он был очень активен в случке, в хозяйстве использовался до 1976 года, и оставил многочисленное потомство. Только племзавод «Анкатинский» от него получил около 1000 голов приплода. Потомки Кактуса, характеризовались высокими продуктивными качествами. Живая масса его сыновей в 8 месячном возрасте составляла 221 кг, в 15мес. - 496,5 кг, среднесуточный прирост с 8 до 15 мес. возраста - 1300 г.

Заводская линия Кактуса 7969 представлена тремя рядами потомков, имеет две самостоятельные ветви через сыновей Алмаза 9075 и Коркема 13057 (схема 2).

Основным продолжателем Кактуса и родоначальником наиболее распространенной в линии ветви являлся бык Алмаз 9075 АЗКБ-141, который родился в 1970 г. и использовался в хозяйстве до 1980 г.

По данной ветви лучшим производителем линии Кактуса был продолжатель 4 поколения производитель Карсак 8733. Он характеризовался высокой массивностью. Живая масса в возрасте 2-х лет составляла 670 кг, в 3 года – 940, в 4-х лет – 1050 кг и в 7 лет – 1160. Максимальная масса тела была отмечена в возрасте 10 лет - 1360 кг, экстерьерная оценка 100 баллов, комплексный класс элита-рекорд. По вышеуказанным возрастам он превосходил Кактуса 7969 соответственно на 16, 21, 26, 39 и 18%.

По результатам оценки сыновей по собственной продуктивности производитель Карсак 8733 признан улучшателем с индексом «Б» – 105,6. В группе бычков выявлен Квант 17143 с рекордными показателями. Его живая масса в возрасте 15 мес. составила 597 кг, среднесуточный прирост – 1615 г, прижизненная оценка мясных качеств - 58 баллов, комплексный селекционный индекс «А» – 122, класс элита-рекорд.



# Заводская линия Салема 12747

Родоначальник заводской линии бык Салем родился в племзаводе «Анкатинский» в 1974 году от отца Салюта. Салют в свою очередь является, сыном быка-производителя Черчиля 60, который родился в 1959 году в Англии.

Черчиль 60 был одним из лучших быков герефордской породы, завезенных в нашу страну. Он очень интенсивно использовался в стаде. При бонитировке в 1973 году в стаде насчитывалось 411 его дочерей, а всего в родственной группе было 782 коровы. Живая масса Черчиля в 8-летнем возрасте составляла 1024 кг, за конституцию и экстерьер он был оценен 93 баллами. При оценке быка по качеству потомства интенсивность роста его сыновей составила 1165 г при затрате 6,8 корм. ед. на 1 кг прироста.

В стаде использовались три его сына: Космос 8101, Король 8123 и Салют 3763.

Работа с родственной группой Черчиля продолжалась через 3-го сына Салюта 3763, который родился в племзаводе в 1967 году. По живой массе он несколько уступал отцу, вместе с тем формы телосложения и экстерьерные особенности унаследовал полностью.

Основным продолжателем и родоначальником новой заводской линий является его сын, особо ценный производитель Салем 12747 АЗКБ-144.

Салем в возрасте 6 лет имел максимальную массу 1100 кг, оценку экстерьера и конституции 96 баллов, класс элита-рекорд. Он был оценен селекционным индексом «Б» - 107,0. Средняя живая масса сыновей Салема в 15 месяцев составила 436 кг, среднесуточный прирост при испытании с 8 - до 15 - мес. - 1047 г при затрате 6,7 корм.ед. на 1 кг прироста.

Характерной особенностью для потомков данной заводской линии является высокорослость и прекрасные мясные формы .

# Заводская линия Майлана 13851

В повышении племенных и продуктивных качеств животных племзавода «Анкатинский» ведущая роль принадлежит потомкам заводской линии Майлана 13851, которая в стаде является наиболее многочисленной.

На начало 2011 года насчитывалось 330 голов животных заводской линии Майлана, в том числе 155 коров и нетелей, 7 быков-производителей, 35 бычков и 133 телок всех возрастов.

Родоначальник заводской линии бык-производитель Майлан 13851 является, сыном британского герефордского быка - Марсиана С-12, который был предыдущим родоначальником заводской линии. Марсиан был завезен в племзавод «Анкатинский» из Англии в 1969 году и использовался в стаде до 1976 года. В возрасте 6 лет он имел живую массу 895 кг и оценку экстерьера 98,5 балла. По формам телосложения он относился к компактному типу и обладал исключительно хорошо выраженными мясными формами. Кроме того, сам родоначальник и его предки были комолыми животными.

Совершенствование родственной группы Марсиана С-12 и формирование массива высокопродуктивных комолых животных осуществлялось по двум ветвям через сына Майлана 13851 и внука Магнита 15135. Основная цель при этом заключалась, в получении комолых животных с высокой живой массой и повышенной интенсивностью роста.

В селекционном процессе с заводской линией наиболее интенсивно использовались сын Марсиана – Майлан 13851, внуки – Медео 7701, Марс 7979, №107, правнуки – Мак 7529, Мейрам 12609, праправнук – Марал 16617, Метеор 2757, № 1855.

Бык Майлан 13851 был одним из выдающихся производителей стада, характеризовался выраженностью мясных форм, отличался более длинным и глубоким туловищем и большой живой массой. В возрасте 8 лет он имел массу тела 1120 кг, 98,5 балла за мясные формы и комплексный класс элита-рекорд. Оценен по качеству потомства, и признан улучшателем с индексом «Б» - 101,0.



## Организация воспроизводства стада.





## Искусственная осеменения

Метод искусственного введения спермы при помощи приборов и инструментов в половые пути самки с целью её оплодотворения.

- ▶ Включает пять основных этапов:
- ▶ \* получение спермы от самца,
- ▶ \* оценку качества спермы,
- ▶ \* разбавление,
- ▶ \* сохранение спермы,
- ▶ \* введение в половые органы самки.



## Случной сезон

- Длительность случного сезона не более 90 дней
- Телки должны весить в 16-18 мес. возрасте не менее 320-360 кг
- Нагрузка на одного молодого быка 15-20 голов, на взрослого быка 25-30 голов



# Методы воспроизводства

- ❖ Ручная случка;
- ❖ Вольная случка:
  - ❖ Необходима подготовка быков;
  - ❖ Ротация быков, для более успешной их работы;
  - ❖ Сокращение сроков случного сезона;
  - ❖ Контроль; *нагрузка на одного быка – производителя – не более 25 маток за сезон;*
  - ❖ *Быков, закрепленных за фермами крупного рогатого скота заменяют каждые 2-2,5 года, подбирая производителей, неродственных предыдущим и по возможности неродственных коровам и телкам случного возраста*
- ❖ Искусственное осеменение;
- ❖ Трансплантация эмбрионов;

# Планирование и организация отелов

- длительность отелов до 90 дней
- Планировать время отела, с учетом комфортного роста и развития теленка
- Подготовить родильные боксы
- Определение сезона года для отела
- Контроль процесса отела
- Учет и контроль телят с рождения
- Закрепление материнского инстинкта с рождения
- Приучение коров к окружающей обстановке



# ИДЕАЛЬНАЯ КОРОВА

- Достигает половой зрелости к 12 мес.
- Приходит в охоту вовремя
- Безпроблемный отел в 24 мес.
- Хорошо выраженный материнский инстинкт
- Отличное вымя
- В течении 45 дней готова к случке без изменения кормления
- При отъеме живая масса молодняка - 200-250 кг.
- Высокая упитанность на пастбище и поедании сена
- Способна давать потомство до 10 лет



## Тест на стельность

Главная задача:

- выявить бесплодных коров для выбраковки
- определить сроки стельности для принятия различных производственных решений

Методы выявления стельности:

- ректальное обследование (после окончания случного сезона через два месяца)
- УЗИ сканирование (через 28 и более дней после окончания случного сезона)
- по крови (через 26 дней по крови после оплодотворения животного)



# Мероприятия

- Своевременная случка ремонтного молодняка;
- Профилактические мероприятия против яловости маточного поголовья;
- Сохранение приплода;
- Проведение выбраковки животных по возрасту и низкой продуктивности
- **Случка:**
- По достижению физиологической зрелости – 70-75% живой массы взрослой коровы

**Организация оценки быков-производителей мясных пород по качеству потомства.**







# Документы, подтверждающие качество семени быков-производителей

**АО «РЦГЖ Асыл-түлік»**  
**ОТПУСТИЛ**  
 Банк кредитного учреждения  
 отправителя

Утвержден протокольным решением Правления  
 АО «РЦГЖ " Асыл түлік" от 01 ноября 2011 г.

**ОТПРАВИТЕЛЬ:**  
 АО «РЦГЖ " Асыл түлік"  
 РНН 620200015247  
 021804, с.Косшы, Целиногр. р-н  
 Акмолинской области  
 e- mail: ao. asyl-tulik@mail.ru  
 тел/факс: 8 7172 738151  
 бух. 8 7172 738150, 49 66 53

**ПОЛУЧАТЕЛЬ:**  
 ТОО «Аллет –Т»  
 (наименование хозяйства, с/округа)  
с. Тарановское  
 (индекс, село, город, улица)  
 Костанайская обл, Тарановский р-н  
 (район, область, телефон)

**ОРДЕР НА ОТПРАВКУ СПЕРМЫ БЫКА № 375**  
 « 16 » 08. 2014 г.

Инд. № быка-производителя 627 Кличка Ворон

Порода Казахская белоголовая Дата взятия спермы 08.02.2013  
 (число, месяц, год)

Оценка замороженной спермы перед отправкой 5 баллов.

Концентрация сперматозоидов в 1 дозе спермы (заморож) 15 млн.

Количество и происхождение отправленного семени:  
 1. 200 доз зрелого семени, (бухгалтерский счет № 1330)  
 2. 200 доз семени собственного производства (бухгалтерский счет № 1320)  
 Отпустил: главный менеджер отдела \_\_\_\_\_ (должность)  
 Пшембаев К.К. \_\_\_\_\_ (подпись)  
 (Ф.И.О. заполняется полностью)

Проверил: Бухгалтер ТМЦ АО «РЦГЖ " Асыл түлік» \_\_\_\_\_ (Ф.И.О., подпись)

Получил: Павел Григорьевич \_\_\_\_\_ (должность)  
Саркынбаева Т.Ф. \_\_\_\_\_ (подпись)  
 (Ф.И.О. заполняется полностью)

Оценка по воспроизводительной способности племенного быка  
 Форма №1

Кличка и вид. № 627 Ворон  
 Порода Казахская белоголовая  
 Место рождения ТОО «Алабота»  
 Мать и приметы Красная белоголовая  
 Кому принадлежит: АО «Асыл түлік»  
 Место проведения оценки ТОО «Аллет», Тарановский района, Костанайской области  
 Дата рождения 16.02.2010г.

№	Кличка коровы, % индивидуальный номер	Дата осеменения	Ректальное исследование		Оплодотворилась от					
			Дата	результат	1-го осеменения		2-го осеменения		3-го осеменения	
			4	5	%	Гол	Гол	%	Гол	%
1	57305796	19.08.14								
2	56566929	19.08.14								
3	56566990	20.08.14								
4	428	20.08.14								
5	57305855	21.08.14								
6	56563707	21.08.14								
7	56566930	21.08.14								
8	57948411	21.08.14								
9	56566963	21.08.14								
10	088	21.08.14								
11	4180	21.08.14								
12	884	21.08.14								
13	56566082	22.08.14								
14	338	22.08.14								
15	56566059	22.08.14								
16	4104	22.08.14								
17	56566083	22.08.14								
18	57305794	22.08.14								
19	56566961	22.08.14								
20	8153	22.08.14								
21	56566940	22.08.14								
22	56566012	22.08.14								
23	57305639	22.08.14								
24	57305892	22.08.14								
25	604	22.08.14								
26	56566078	22.09.14								
27	4168	22.09.14								
28	286	22.09.14								
29	4110	22.09.14								
30	57305752	22.08.14								
31	9330	22.08.14								
32	57948250	22.08.14								
33	310	22.08.14								
34	57303739	22.08.14								
35	57305817	22.08.14								
36	56567777	22.08.14								
37	57305838	22.08.14								
38	56566970	22.08.14								
39	56566949	22.08.14								





# Акты постановки 8-месячных бычков

**Акт**

постановки животных на опыт от 5 января 2016 года в крестьянском хозяйстве «Айсулу» Теректинского района, Западно-Казахстанской области для проведения опыта по испытанию бычков по качеству потомства. Комиссия в составе председателя директора КХ «Айсулу» кандидат сельскохозяйственных наук Зайнуллина М.Г., члены комиссии: главный зоотехник Ахметов М.С., главный зоотехник-селекционер Шушаков С.Н., научная сотрудница ЗКАТУ им. Жангир-хана кандидат сельскохозяйственных наук Ахметалиева А.Б.

**Опись отобранных животных на опыт.**

№ п.п.	Иниент. № бычков	Дата рождения	Живая масса, кг	Возраст месяц	Класс	Происхождение			Линейная принадлежность	
						мать	отец	класс		
1	3127	01.04.2015	270	9	эр	19332	эр	819	эр	Ландыша 9879
2	3139	03.04.2015	255	9	эл	166	эр	819	эр	Ландыша 9879
3	3141	03.04.2015	260	9	эл	19276	эр	819	эр	Ландыша 9879
4	3165	08.04.2015	255	9	эл	19196	эл	819	эр	Ландыша 9879
5	3173	08.04.2015	240	9	л	22	эр	819	эр	Ландыша 9879
6	3175	09.04.2015	260	9	эл	80	эр	819	эр	Ландыша 9879
7	3181	10.04.2015	245	9	л	110	эр	819	эр	Ландыша 9879
8	3183	10.04.2015	235	9	л	19148	эл	819	эр	Ландыша 9879
9	3185	11.04.2015	255	9	эл	18646	эр	819	эр	Ландыша 9879
10	3191	12.04.2015	245	9	л	19326	эр	819	эр	Ландыша 9879
11	3171	08.04.2015	255	9	эл	19224	эл	1383	эр	Салема 12747
12	3177	09.04.2015	260	9	эл	19340	эл	1383	эр	Салема 12747
13	3179	09.04.2015	235	9	л	17830	эр	1383	эр	Салема 12747
14	3197	14.04.2015	230	9	л	1670	эл	1383	эр	Салема 12747
15	3199	14.04.2015	230	9	л	50	эр	1383	эр	Салема 12747
16	3207	18.04.2015	230	9	л	1886	эл	1383	эр	Салема 12747
17	3215	21.04.2015	235	9	л	2004	эл	1383	эр	Салема 12747
18	3219	23.04.2015	255	9	эл	19443	эр	1383	эр	Салема 12747
19	3231	01.05.2015	230	8	эл	1736	л	1383	эр	Салема 12747
20	3239	02.05.2015	235	8	эл	17424	эр	1383	эр	Салема 12747
21	3129	01.04.2015	235	9	л	912	эл	899	эр	Майлана 13851
22	3137	03.04.2015	240	9	л	1214	эл	899	эр	Майлана 13851
23	3153	05.04.2015	230	9	л	1178	л	899	эр	Майлана 13851
24	3169	08.04.2015	235	9	л	1506	эл	899	эр	Майлана 13851
25	3217	23.04.2015	240	9	л	1388	эр	899	эр	Майлана 13851
26	3255	07.05.2015	240	8	эр	1078	эл	899	эр	Майлана 13851
27	3297	21.05.2015	235	8	эл	1176	эр	899	эр	Майлана 13851
28	3203	16.04.2015	255	9	л	74	эр	903	эр	Айвона 58 X
29	3211	19.04.2015	230	9	л	128	эр	903	эр	Айвона 58 X
30	3225	27.04.2015	260	9	эл	19480	эл	903	эр	Айвона 58 X
31	3251	07.05.2015	235	8	эл	40	эр	903	эр	Айвона 58 X
32	3259	07.05.2015	225	8	л	17496	эр	903	эр	Айвона 58 X
33	3267	11.05.2015	240	8	эр	176	эр	903	эр	Айвона 58 X
34	3285	18.05.2015	235	8	эл	1960	эл	903	эр	Айвона 58 X
35	3305	24.05.2015	230	8	эр	17620	эр	903	эр	Айвона 58 X
36	3313	30.05.2015	240	8	эр	19318	эр	903	эр	Айвона 58 X
37	3145	03.04.2015	255	9	эл	1900	эр	847	эр	Айвона 58 X
38	3193	12.04.2015	255	9	эл	19406	эл	847	эр	Айвона 58 X
39	3185	13.04.2015	260	9	эл	18708	эр	847	эр	Айвона 58 X
40	3201	15.04.2015	265	9	эл	19294	эр	847	эр	Айвона 58 X
41	3247	05.05.2015	240	8	эр	64	эр	847	эр	Айвона 58 X

**Акт**

снятия животных с опыта от 05 июля и от 05 августа 2016 года в крестьянском хозяйстве «Айсулу» Теректинского района, Западно-Казахстанской области, по оценке бычков качеству потомства. Комиссия в составе председателя главы КХ «Айсулу» кандидат сельскохозяйственных наук Зайнуллина М.Г., члены комиссии: главный зоотехник Ахметов М.С., главный зоотехник-селекционер Шушаков С.Н., научная сотрудница ЗКАТУ им. Жангир-хана кандидат сельскохозяйственных наук Ахметалиева А.Б.

**Опись снятых животных с опыта.**

№ п.п.	Иниент. № бычков	Дата рождения	Живая масса, кг	Возраст месяц	Класс	Происхождение				Линейная принадлежность
						мать	класс	отец	класс	
1	3127	01.04.2015	300	15	эр	19332	эр	819	эр	Ландыша 9879
2	3139	03.04.2015	480	15	эр	166	эр	819	эр	Ландыша 9879
3	3141	03.04.2015	485	15	эр	19276	эр	819	эр	Ландыша 9879
4	3165	08.04.2015	460	15	эр	19196	эл	819	эр	Ландыша 9879
5	3173	08.04.2015	450	15	эр	22	эр	819	эр	Ландыша 9879
6	3175	09.04.2015	495	15	эр	80	эр	819	эр	Ландыша 9879
7	3181	10.04.2015	455	15	эр	110	эр	819	эр	Ландыша 9879
8	3183	10.04.2015	450	15	эр	19148	эл	819	эр	Ландыша 9879
9	3185	11.04.2015	465	15	эр	18646	эр	819	эр	Ландыша 9879
10	3191	12.04.2015	450	15	эр	19326	эр	819	эр	Ландыша 9879
11	3171	08.04.2015	470	15	эр	19224	эл	1383	эр	Салема 12747
12	3177	09.04.2015	465	15	эр	19340	эл	1383	эр	Салема 12747
13	3179	09.04.2015	455	15	эр	17830	эр	1383	эр	Салема 12747
14	3197	14.04.2015	460	15	эр	1670	эл	1383	эр	Салема 12747
15	3199	14.04.2015	450	15	эр	50	эр	1383	эр	Салема 12747
16	3207	18.04.2015	440	15	эр	1886	эл	1383	эр	Салема 12747
17	3215	21.04.2015	445	15	эр	2004	эл	1383	эр	Салема 12747
18	3219	23.04.2015	460	15	эр	19443	эр	1383	эр	Салема 12747
19	3231	01.05.2015	445	15	эр	1736	л	1383	эр	Салема 12747
20	3239	02.05.2015	455	15	эр	17424	эр	1383	эр	Салема 12747
21	3129	01.04.2015	450	15	эр	912	эл	899	эр	Майлана 13851
22	3137	03.04.2015	450	15	эр	1214	эл	899	эр	Майлана 13851
23	3153	05.04.2015	440	15	эр	1178	л	899	эр	Майлана 13851
24	3169	08.04.2015	445	15	эр	1506	эл	899	эр	Майлана 13851
25	3217	23.04.2015	440	15	эр	1388	эр	899	эр	Майлана 13851
26	3255	07.05.2015	440	15	эр	1078	эл	899	эр	Майлана 13851
27	3297	21.05.2015	440	15	эр	1176	эр	899	эр	Майлана 13851
28	3203	16.04.2015	470	15	эр	74	эр	903	эр	Айвона 58 X
29	3211	19.04.2015	440	15	эр	128	эр	903	эр	Айвона 58 X
30	3225	27.04.2015	465	15	эр	19480	эл	903	эр	Айвона 58 X
31	3251	07.05.2015	435	15	эр	40	эр	903	эр	Айвона 58 X
32	3259	07.05.2015	430	15	эр	17496	эр	903	эр	Айвона 58 X
33	3267	11.05.2015	420	15	эр	176	эр	903	эр	Айвона 58 X
34	3285	18.05.2015	450	15	эр	1960	эл	903	эр	Айвона 58 X
35	3305	24.05.2015	455	15	эр	17620	эр	903	эр	Айвона 58 X
36	3313	30.05.2015	455	15	эр	19318	эр	903	эр	Айвона 58 X
37	3145	03.04.2015	465	15	эр	1900	эр	847	эр	Айвона 58 X
38	3193	12.04.2015	460	15	эр	19406	эл	847	эр	Айвона 58 X

## Акт снятия с испытания бычков по собственной продуктивности и оценка быков-производителей мясных пород по качеству потомства

Заключительный отчет о результатах оценки быков-производителей по качеству потомства и их сыновей по собственной продуктивности

Дата начала оценки: 05.01.2016 г.  
Дата окончания оценки: 05.07/08.2016 г.

№ п.п.	Кличка и инвент. № быков-производителей	Инвентарный номер его сыновей	Живая масса в возрасте 8 мес.		Живая масса в возрасте 15 мес.		Среднесуточный прирост с 8 до 15 мес		Затрачено кормов на 1 кг прироста		Приказанная оценка мясных форм		Общая оценка баллов	Класс	Комплексный индекс
			кг	индекс	кг	индекс	г/кг	индекс	балл	индекс					
1	Лявдэк 819	3127	270	500	109,8	1111	108,2	6,3	109,5	56	108,8	50	зр	109,1	
2		3139	255	480	105,4	1087	105,8	6,5	106,2	56	105,1	50	зр	105,6	
3		3141	260	485	106,5	1087	105,8	6,3	104,5	56	105,1	50	зр	105,5	
4		3165	255	460	101,0	960	96,4	7,9	92,0	50	93,8	42	зн	95,8	
5		3173	240	450	98,8	1014	98,7	6,7	103,0	54	101,3	50	зр	100,5	
6		3175	280	495	108,7	1135	110,5	6,1	113,1	58	108,8	50	зр	110,3	
7		3181	245	455	99,9	1014	98,7	6,7	103,0	54	101,3	50	зр	100,7	
8		3183	235	450	98,8	1039	101,2	6,8	101,5	54	101,3	50	зр	106,7	
9		3185	255	465	102,1	1014	98,7	6,8	104,5	52	97,5	50	зр	109,7	
10		3191	245	450	98,8	990	96,4	7,7	89,9	50	93,8	42	зн	94,7	
Средние показатели сыновей быка (n-10)			252	469	103,0	1048	102,0	6,7	103,0	54,2	101,7	50	зр	102,4	
11	Саман 1383	3171	255	470	103,2	1039	101,2	6,7	103,0	54	101,3	50	зр	102,2	
12		3177	260	465	102,1	990	96,4	7,8	90,8	52	97,5	42	зн	96,7	
13		3179	235	455	99,9	1063	103,5	6,5	106,2	56	105,1	50	зр	103,7	
14		3187	230	460	101,0	1111	108,2	6,3	109,5	58	108,8	50	зр	106,9	
15		3188	230	450	98,8	1063	103,5	6,5	106,2	56	105,1	50	зр	103,4	
16		3207	230	440	96,6	1014	98,7	6,8	104,5	54	101,3	50	зр	100,3	
17		3215	235	445	97,7	1014	98,7	6,8	101,5	54	101,3	50	зр	99,8	
18		3219	255	460	101,0	960	96,4	7,8	90,8	50	93,8	42	зн	95,5	
19		3231	230	445	97,7	1039	101,2	6,8	101,5	54	101,3	50	зр	100,4	
20		3239	235	455	99,9	1063	103,5	6,8	104,5	56	105,1	50	зр	103,3	
Средние показатели сыновей быка (n-10)			239,5	454,5	99,8	1039	101,2	6,8	101,5	54,4	102,1	50	зр	101,3	
21	Айбаты 903	3203	255	470	103,2	1039	101,2	6,7	103,0	54	101,3	50	зр	102,2	
22		3211	230	440	96,6	1014	98,7	6,8	101,5	52	97,5	47	зн	98,6	
23		3225	260	465	102,1	990	96,4	7,2	95,8	50	93,8	42	зн	97,0	
24		3251	235	435	95,5	966	94,1	7,3	84,5	50	93,8	42	зн	94,5	
25		3258	225	430	94,4	990	96,4	7,1	87,2	50	93,8	42	зн	95,5	
26		3267	240	450	98,8	1005	97,9	6,9	100,0	52	97,5	47	зн	98,6	
27		3285	235	450	98,8	1039	101,2	6,9	100,0	54	101,3	50	зр	100,3	
28		3305	235	455	98,8	1087	105,8	6,7	103,0	56	105,1	50	зр	103,5	
29		3313	240	450	99,9	1039	101,2	6,8	101,5	54	101,3	50	зр	101,0	
Средние показатели сыновей быка (n-9)			238	451	99,8	1024	99,7	6,9	100,0	52,4	98,3	47	зн	99,2	

30	899	3129	235	450	98,8	1087	105,8	6,5	106,2	54	101,3	50	зр	103,3	
31		3137	240	450	98,8	1014	98,7	6,9	100,0	52	97,5	47	зн	98,8	
32		3153	230	440	96,6	1014	98,7	6,7	103,0	52	97,5	47	зн	99,0	
33		3188	240	440	96,6	990	94,1	7,7	89,6	50	93,8	42	зн	93,5	
34		3217	235	445	97,7	1014	98,7	6,8	101,5	52	97,5	47	зн	98,5	
35	30	3219	240	440	96,6	1063	103,5	6,8	101,5	56	105,1	50	зр	102,2	
36		3297	235	440	96,6	990	96,4	7,9	87,3	50	93,8	42	зн	93,5	
Средние показатели сыновей быка (n-7)			236	445	97,7	1010	98,3	7,1	97,2	52,3	98,1	45	зн	97,8	
37	Айбэн 847	3145	255	465	102,1	1014	98,7	7,0	98,8	52	97,5	45	зн	99,3	
38		3193	235	460	101,0	990	96,4	7,1	97,2	50	93,8	42	зн	97,1	
39		3195	260	455	99,9	942	91,7	7,3	84,5	50	93,8	42	зн	96,0	
40		3201	265	465	102,1	966	94,1	7,2	85,8	50	93,8	42	зн	89,0	
41		3247	240	455	99,9	1039	101,2	6,8	101,5	54	101,3	50	зр	101,0	
42		3249	240	450	98,8	1014	98,7	7,1	97,2	52	97,5	45	зн	98,1	
43		3275	230	445	97,7	1039	101,2	6,9	100,0	56	105,1	50	зр	102,5	
44		3291	240	450	99,9	1039	101,2	6,9	100,0	54	103,2	50	зр	100,6	
45		46	3293	235	450	98,8	1039	101,2	6,8	101,5	54	101,3	50	зр	100,7
Средние показатели сыновей быка (n-10)			245,5	455,5	100,0	1014	98,7	7,0	98,6	52,7	98,9	45	зн	99,1	
Средние показатели выведенные по всем бычкам (n-45)			242,9	455,5	100%	1027	100%	6,9	100%	53,3	100%	47	зн	100%	

Глава КХ "Айсүлү"  
кандидат сельскохозяйственных наук

*М. Г. Зайнуллин*

М. Г. Зайнуллин

Главный зоотехник КХ "Айсүлү"

М. С. Ахметов

Главный зоотехник-селекционер КХ "Айсүлү"

С. Н. Шушаков

Научный сотрудник ЗКАТУ им. Жангира хана  
кандидат сельскохозяйственных наук

*А. Б. Ахметалиева*

А. Б. Ахметалиева



## Оценка быков-производителей по качеству потомства оценивается по следующим показателям

- живая масса бычков в 15-мес. бычков, кг;
- среднесуточный прирост от 8 до 15 мес. возраста, г
- затраты кормов на 1 кг прироста, к.ед.;
- мясные формы в 15-мес. возрасте.

# Благодарим за внимание!

---



Надеемся на дальнейшее взаимовыгодное сотрудничество!

