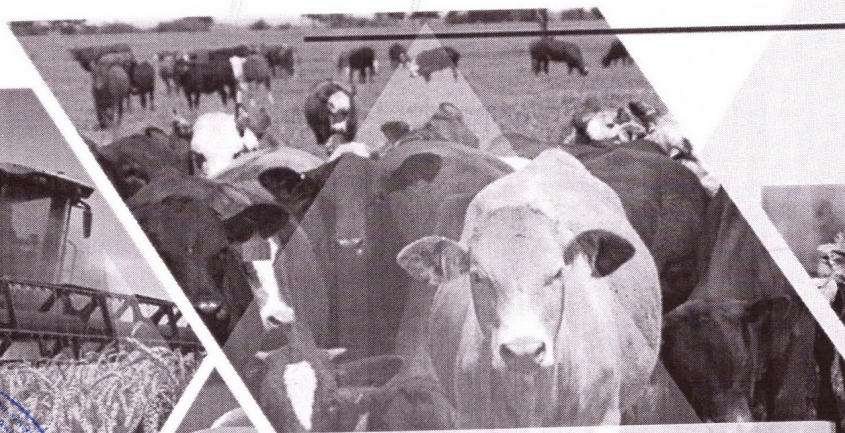


ТЕМА ВЕБИНАРА: Принципы бонитировки крупного рогатого скота мясного направления



Проректор по науке

Эксперт



Шәмшідін Ә.С.

Галимуллина М.Р.

26.10.2023

ЗКАТУ имени Жангир хана

ЦЕЛЬ : Сохранение генофонда и выявление лучших быков-производителей продолжателей имеющихся и создание новых родоначальников высокопродуктивных генотипов мясных пород крупного рогатого скота

ЗАДАЧИ:

1. Определение племенной ценности крупного рогатого скота мясного направления продуктивности;

ПРАКТИЧЕСКАЯ ЦЕННОСТЬ ДЛЯ ФЕРМЕРА :

Результаты обучения позволят получить новые генотипы животных на основе сохранения и совершенствования генофонда мясных пород, обеспечить потребность племенных и товарных стад в хозяйствах Республики Казахстан высокопродуктивным генетическим материалом.

Бонитировка животных и мероприятия, проводимые по ее результатам.

Бонитировка – организационное мероприятие, направленное для определения племенной ценности животных путем оценки их по комплексу признака и назначения для дальнейшего использования.

Бонитировку проводят по действующей инструкции.
Бонитировка КРС мясных пород.

Комплекс признаков, по которым осуществляют бонитировку КРС, включает в себя:

- 1) породность и происхождение;
- 2) показатели экстерьера и конституции;
- 3) живая масса;
- 4) молочность;
- 5) оценка по качеству потомства;
- 6) воспроизводительную способность

Производственно-зоотехнический учет

1. Акт о приплоде
2. Инвентарная книга
3. Книга учета маточного поголовья
4. Журнал осеменения, случек и и расплода
5. Книга учета выращивания и откорма молодняка
6. Журнал кормления и расхода кормов



Первичный племенной учет

- Форма № 1 – Карточка племенного быка
- Форма № 2 – Карточка племенной коровы
- Форма № 3 – Журнал учета осеменения и отелов
- Форма № 4 – Журнал учета выращивания
- Форма № 5 – Бонитировочная ведомость племенного молодняка
- Форма № 6 – Бонитировочная ведомость коров
- Форма № 7 – Сводная результатов бонитировки крупного рогатого скота мясного направления продуктивности



Определение породности скота

Определение степени породности животных при скрещивании

Породность матери	Породность отца			
	II	III	IV	чистопородные
улучшенные	I поколение	I поколение	I поколение	I поколение
I поколение	I поколение	II поколение	II поколение	II поколение
II поколение	II поколение	II поколение	III поколение	III поколение
III поколение	II поколение	III поколение	IV поколение	IV поколение или чистопородные*
IV поколение	III поколение	IV поколение	IV поколение	чистопородные
чистопородные	III поколение	IV поколение	чистопородные	чистопородные

ОЦЕНКА ПО ЭКСТЕРЬЕРУ

- **Экстерьер:**

- Конституция - ярко выраженная мясного типа ;
- - голова пропорционально телу;
- Глубокая грудь;
- Спина и поясница прямые;
- Упитанность(не ниже средней упитанности);
- - **недостатки : бычья голова у телок и наоборот;**
- - **недостатки : узкий таз(трудные отелы)**

Оценка вымени

- Вымя плотно прилегает к телу, соски умерено выражены;
- **Недостатки: если вымя отвисшее, козье, многососковое, длинные тонкие соски**

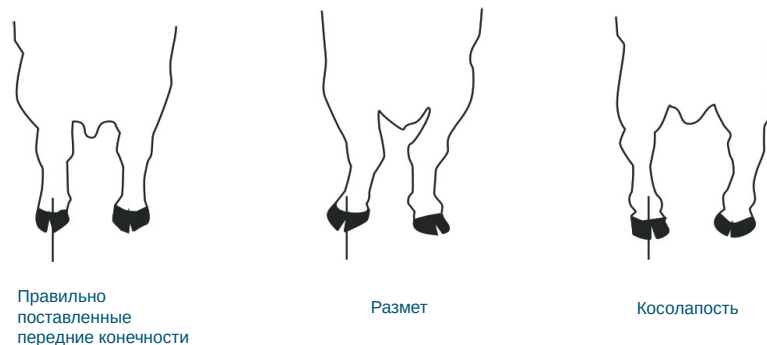
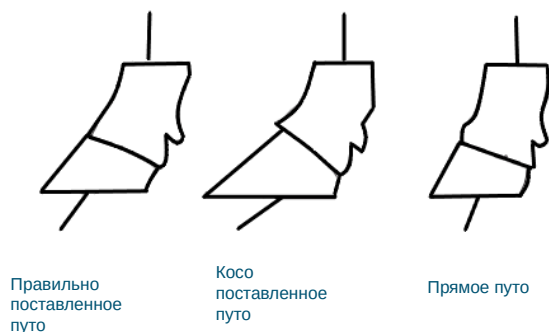
ОЦЕНКА ПОСТАНОВКИ КОНЕЧНОСТЕЙ

- Конечности;
 - Телки или коровы с крепкими конечностями и копытами могут лучше пастись на больших территориях и иметь более крупных телят;
 - Копыто должно быть прочное, умеренно развитое, поставленное под углом 45 градусов;
 - При отборе избегайте излишне вытянутые, короткие, открыто расходящиеся скрещенные копыта;
 - Передние конечности должны быть прямо поставленные, при виде спереди;



ПОДБОР (ОТБОР) БЫКОВ

- Конечности
 - У животного с правильно поставленными конечностями может быть проведена прямая линия;
 - **К порокам передних конечностей относятся размет и косолапость;**
 - Путовая кость должна быть средней длины правильно поставленная;



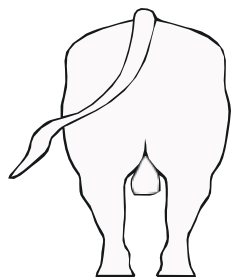
ВЫБОР ПОРОДЫ И ПОДБОР (ОТБОР) БЫКОВ



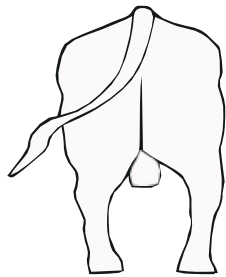
Правильная
постановка
скакательного

Саблевидная
постановка ног
сустава

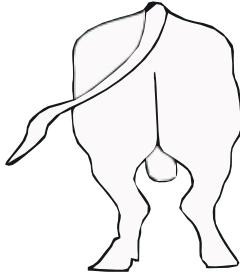
Прямая или
слоновая
нога



Правильная
постановка
задних ног



Косолапость



Сближенная
(иксообразная)
постановка задних
ног

▪ Конечности

- Чем дальше плюсна выдвинута вперед, тем больше сказывается давление тяжести тела на сухожилия и связки, при этом угол в скакательном суставе уменьшается, образуется саблевидная форма конечностей;
- При сближенной постановке конечностей коров происходит травмирование вымени

Взятие промеров во время бонитировки



Шкала оценки конституции и экстерьера быков-производителей

Стати телосложения и общее развитие животного	Требования для оценки	Оценка		
	высшим баллом	основной балл	коэффициент	общий балл
Общий вид, развитие и выраженность типа породы	Пропорциональное телосложение, широкое и округлое туловище с хорошо выраженным мясным типом породы.	5	4	20
	Хорошо развитая мускулатура, крепкий, но не грубый костяк	5	2	10
II. Стати экстерьера: Голова, шея	Голова типичная для породы, Шея хорошо обмускуленная	5	1	5
Грудь	Широкая, глубокая и округлая, без западин за лопатками; хорошо развитый, широкий, выдающийся вперед сокол	5	2	10
Холка, спина, поясница	Широкая мясистая холка, верхняя линия ровная; широкие, длинные спина и поясница с хорошо развитой мускулатурой	5	3	15
Крестец	Ровный, широкий и длинный, хорошо заполненный мускулатурой; правильно посаженный хвост	5	3	15
Окорока	Хорошо развитая мускулатура, спускающаяся до скакательного сустава; внутренняя сторона ляжки мясистая; щуп выполнен на уровне с нижней линией	5	2	10

Оценка экстерьера быков-производителей и коров



Шкала оценки конституции и экстерьера коров

Показатель	Требования для оценки высшим баллом	Максимальный балл	Коэффициент	Сумма баллов
1.Общий вид, развитие мускулатуры и статей экстерья	Пропорциональное телосложение, широкое и округлое туловище, хорошо развитая мускулатура и крепкий, но не грубый костяк. Отсутствие пороков экстерьера	5	3	15
2.Вымя	Достаточно развитое, правильной формы	5	2	10
3. Конечности	Правильно поставленные, здоровые, с крепкими копытами	5	1	5

Шкала оценки быков-производителей по комплексу признаков

Признаки	Балл
а) живая масса, класс: элита-рекорд	35
Элита	30
I класс	25
б) конституция и экстерьер, класс:	
по 100-балльной шкале	
элита-рекорд 90 и более	20
элита 85	15
I класс 80	10
в) оценка по собственной продуктивности, класс:	
элита-рекорд	10
Элита	5
I класс	2
г) генотип (всего - 35 баллов):	
в том числе:	
- оценка по качеству потомства (при селекционном индексе 100 и более)	
элита-рекорд	10
Элита	8
I класс	7
- породность: чистопородные	10
IY поколение	8
III поколение	7
- мать, класс: элита-рекорд	5
Элита	4
I класс	3
- отец, класс: элита-рекорд	5
Элита	4
I класс	3
- Оценка отца по качеству потомства, класс:	
элита-рекорд	5
Элита	4
I класс	3
Сумма баллов	100

Взвешивание животных



Шкала оценки мясных форм бычков 15-месячного возраста

Стати телосложения и общее развитие животного	Требования для оценки высшим баллом	Оценка		
		макс. балл	коэффициент	общий балл
Общий вид и выполненность мускулатуры	Пропорциональное телосложение, типичное для породы. Широкое, округлое туловище с хорошо развитой мускулатурой.	5	3	15
Грудь	Широкая, округлая и глубокая, без западин за лопатками. Хорошо развитый, широкий, выдающийся вперед соколок.	5	2	10
Холка, спина, Поясница	Широкая, длинная, ровная, хорошо выполненная мускулатурой.	5	2	10
Крестец	Ровный, широкий, длинный, хорошо заполненный мускулатурой, правильно посаженный хвост.	5	2	10
Окорока	Сильно развитая мускулатура, спускающаяся до скакательного сустава. Внутренняя сторона ляжки мясистая, щуп выполнен в уровень с нижней линией туловища	5	2	10
Конечности	Крепкие, правильно поставленные, с крепкими копытами	5	1	5
	Итого:			60

Требования при оценке качества потомства быка и испытания бычков:

а) среднесуточный привес с 8-9 до 15-месячного возраста:

1001 и выше	- 5 баллов
851 - 1000 г.	- 4 балла
701 - 850 г.	- 3 балла
700 г. и ниже	- 2 балла

б) живая масса в 15-месячном возрасте в зависимости от класса по этому признаку:

живая масса на уровне класса элита-рекорд	- 5 баллов
живая масса на уровне класса элита	- 4 балла
живая масса на уровне I класса	- 3 балла
живая масса на уровне II класса	- 2 балла

в) затраты корма на 1 кг прироста с 8-9 до 15-месячного возраста:

до 7 корм. единиц	- 5 баллов
до 8 корм. единиц	- 4 балла
до 9 корм. единиц	- 3 балла
до 10 корм. единиц	- 2 балла

г) прижизненная оценка мясных качеств (мясных форм):

при оценке мясных форм не ниже 54 баллов	- 5 баллов
при оценке мясных форм не ниже 48 баллов	- 4 балла
при оценке мясных форм не ниже 42 баллов	- 3 балла
при оценке мясных форм не ниже 36 баллов	- 2 балла

Признаки		Балл
а) молочность, класс: элита – рекорд		35
Элита		30
I класс		25
II класс		23
б) живая масса, класс: элита – рекорд		25
Элита		20
I класс		15
II класс		12
в) конституция и экстерьер, класс:		
	по 30-бальной шкале	по 5-бальной шкале
элита-рекорд	27 и более	4,5 и более
элита	24	4,0
I класс	21	3,5
II класс	18	3,0
г) генотип (всего баллов - 25), в том числе:		
- породность: чистопородные		10
IY поколение		7
III поколение		8
II поколение		6
- мать, класс: элита-рекорд		5
элита		4
I класс		3
II класс		2
- отец, класс: элита-рекорд		5
элита		4
I класс		3
II класс		2
Отец оценен по качеству потомства, класс:		
элита-рекорд		5
элита		4
I класс		3

Шкала оценки молодняка по комплексу признаков

Признаки	Балл
а) живая масса, класс: элита-рекорд	45
элита	35
I класс	27
II класс	23
б) конституция и экстерьер, класс: по 5-бальной шкале	
элита-рекорд 5	20
элита 4	15
I класс 3	10
II класс 2	5
в) генотип (всего баллов - 35), в том числе:	
- породность: чистопородные	10
IY поколения	8
III поколения	7
II поколения	6
- мать, класс: элита-рекорд	10
элита	8
I класс	7
II класс	6
- отец, класс: элита-рекорд	10
Элита	8
I класс	7
- оценка отца по качеству потомства, класс:	
элита-рекорд	5
Элита	4
I класс	3
Сумма баллов	100

Бонитировка молодняка

По мясной продуктивности скот оценивают прижизненно. Прижизненная оценка производится по интенсивности роста на основании показателей живой массы молодняка в различные возрастные периоды. Предпочтение при отборе отдается животным с высокой энергией роста, способным обеспечивать среднесуточный прирост живой массы <на уровне 1–1,5 кг с затратами на 1 кг прироста 6-7 корм. ед. и достигают живой массы (бычки) к 15–18-месячному возрасту 450–550 кг. Кроме того, проводится глазомерная оценка по экстерьеру. При этом предпочтение отдают



**Класс быков-производителей, коров и молодняка по комплексу признаков
устанавливают по шкалам в соответствии с суммой полученных
баллов:**

- элита-рекорд - 81 балл и более
- элита - 71-80 баллов
- I класс - 61-70 баллов
- II класс - 51-60 баллов
- неклассные - 50 баллов и менее

Минимальные требования по живой массе, оценке конституции и экстерьера для определения класса быков и коров при бонитировке

Порода, тип	Класс	Быки						Коровы				
		живая масса, кг возрасте, лет				Оценка конституции и экстерьера		живая масса, кг возрасте, лет			Оценка конституции и экстерьера	
		2	3	4	5 лет и старше	по 100 балльной шкале		3	4	5 лет и старше	по 30 балльной шкале	по 5 балльной шкале
Абердин-ангусская	Элита-рекорд	560	715	780	850	90		440	485	530	27	4,5
	Элита	535	880	740	810	85		420	460	500	24	4,0
	I	510	650	710	770	80		400	440	480	21	3,5
	II	460	585	640	700	75		360	390	420	18	3,0
Аулиекольская	Элита-рекорд	615	770	865	935	90		485	540	585	27	4,5
	Элита	585	730	825	890	85			515	560	24	4,0
	I	555	705	785	850	80		440	490	535	21	3,5
	II	505	625	705	760	75		395	435	470	18	3,0
Галловейская	Элита-рекорд	530	665	720	785	90		410	445	490	27	4,5
	Элита	505	630	690	750	85		390	430	460	24	4,0
	I	480	545	660	710	80		370	410	440	21	3,5
	II	430	505	600	650	75		330	360	390	18	3,0
Герефордская, казахская белоголовая	Элита-рекорд	600	740	840	900	90		470	530	570	27	4,5
	Элита	570	700	800	860	85		450	500	545	24	4,0
	I	540	870	760	820	80		430	480	520	21	3,5
санта-гертруда	II	490	600	890	740	75		380	410	450	18	3,0

На основе бонитировочных данных:

- 1) разрабатывают мероприятия по дальнейшему повышению продуктивности и улучшению племенных качеств животных;
- 2) проводят формирование различных групп по назначению (племенное ядро, селекционная группа, производственная группа, выранжировка, выбраковка);
- 3) составляют планы продажи, покупки или бартерных сделок;
- 4) устанавливают планы подбора и случек;
- 5) разрабатывают оздоровительные и профилактические мероприятия;
- 6) оформляют документы для записи лучших животных в системе ИАС.



Для проведения оценки необходимо оплодотворить 50 коров семенем каждого быка-производителя (май, июнь)

Оценка быков-производителей по качеству потомства оценивается по следующим показателям

- живая масса бычков в 15-мес. бычков, кг;
- среднесуточный прирост от 8 до 15 мес. возраста, г
- затраты кормов на 1 кг прироста, к.ед.;
- мясные формы в 15-мес. возрасте.

РЕКОМЕНДАЦИИ ДЛЯ ФЕРМЕРОВ

1. Ведение строго и своевременного учета
2. Выявление лучших быков-производителей ;
3. Сохранение и усиление выраженности в потомстве ценных, наиболее желательных наследственных качеств.
4. Породный классный состав стада