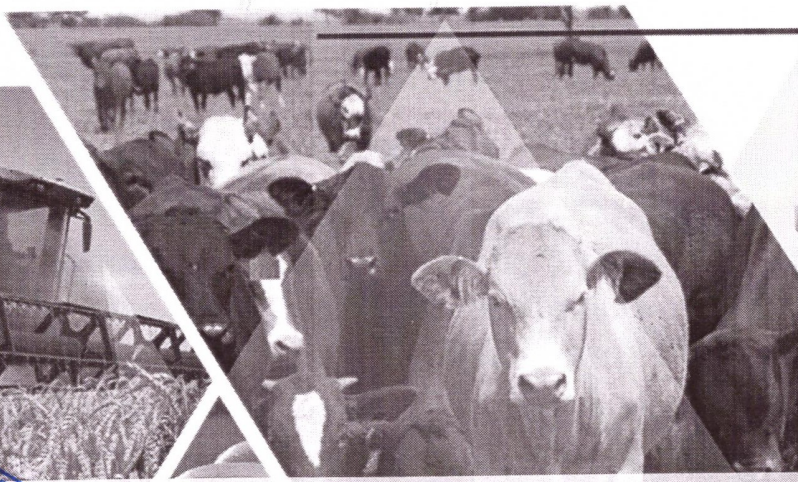


ТЕМА СЕМИНАРА: Проведение селекционно-племенной работы, создание материальной базы в продуктивном коневодстве.



Председатель правления, ректор
НАО «ЗКАТУ им. Жангир хана»

Эксперт



Наметов А.М.

Галимуллина М.Р.

20.09.2023

ЗКАТУ имени Жангир хана

ЦЕЛЬ - – распространение знания по проведению селекционно-племенной работы при разведении лошадей продуктивного направления.

ЗАДАЧИ:

- проведение селекционно-племенной работы, ознакомление ИАС программой, порядок ведения племенного учета, осмотр раскольного сооружения для лошадей;
- проведение бонитировки лошадей 1,5; 2,5 и 5,5 летнего возраста по комплексу признаков;
- проведение таврения жеребят на расколе, ведения журнала таврения жеребят;
- создание материальной базы коневодческого хозяйства;
- подведение итогов семинара, анкетирование участников и вручение сертификатов;

ПРАКТИЧЕСКАЯ ЦЕННОСТЬ ДЛЯ ФЕРМЕРА :

Фермеры товаропроизводители представляли ценность селекционно-племенной работы в коневодстве, научились работать в ИАС программе и ознакомлены началом ведения селекционной работы. Получили информации о племенном и продуктивном качестве отечественных пород лошадей, о целях применения разных видов скрещиваний в коневодстве. Осмотрели раскольное сооружение для лошадей на базе крестьянского хозяйства «Имангали» Сырымского района Западно-Казахстанской области.

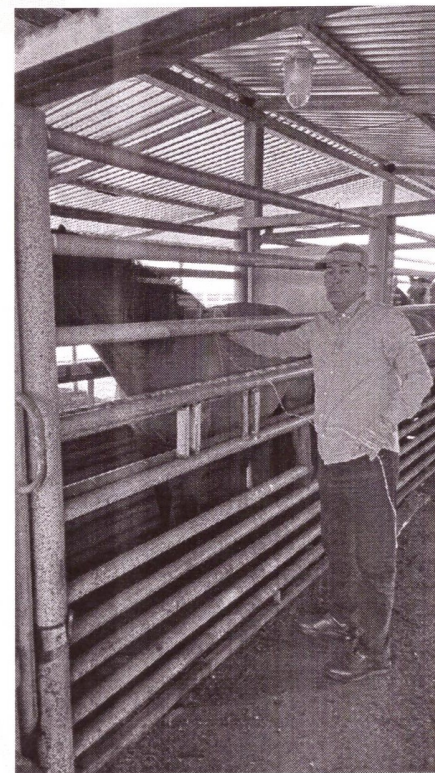
Демонстрировано проведение бонитировки лошадей 1,5; 2,5 и 5,5 летних лошадей в виде взятия промеров тела, взвешивания и таврения жеребят азотом.

ТЕКУЩАЯ СИТУАЦИЯ

ТЕЗИС	ДЕТАЛИ
1. Разводить только чистопородных лошадей продуктивного направления	Кушумская, казахская и мугалжарская
2. Метод разведения – только чистопородное разведение	Не допускать скрещивания жеребцами другой породы
3. Интенсивно использовать сезонные пастбища	Урожайность тебеневочных участков должна быть не менее 3-3,5 ц/га сухой массы, Лучший тебеневочный корм – полыни. Из злаковых – типчак, ковыли, чийник и солянки (кокпек).
4. Иметь достаточную площадь пастбищ	В полупустынной зоне на 1 голову лошади 20-25 га
5. Иметь базы расколы	1-2 единиц

КЕЙС

На базе крестьянского хозяйства «Имангали» Сырымского района Западно-Казахстанской области проведен семинар на тему: Проведение селекционно-племенной работы, создание материальной базы в продуктивном коневодстве. Глава хозяйства ознакомил учащихся с поголовьем лошадей, общей сельскохозяйственной техникой и помещениями, показывал кормоцех и гараж, всю кормовую базу. Лектор демонстрировал приемы ведения бонитировки, таврения жеребят, рассказывал о ведении зоотехнического учета на базе ИАС и ИСЖ, порядке регистрации жеребят в ИСЖ и ИАС. Осмотрели производственный процесс организации сезонной кумысной фермы.

Иллюстрация во время семинара на кх «Имангали»

РЕКОМЕНДАЦИИ ДЛЯ ФЕРМЕРОВ

1. Для начала селекции необходимо восстанавливать зоотехнический учет (структура табуна, таврение жеребят, регистрация молодняка в ИСЖ и ИАС);
2. Обязательно проводить ежегодную бонитировку, по результатам бонитировки проводить отбор, браковку и составлять план подбора на следующий год;
3. Больше внимание уделить на общую технологию содержания и кормления лошадей (определение возраст сдачи на мясо т.е. 6-7 мес.возрасте, 1,5 и 2,5 летнем возрасте, время отъема молодняка, подготовка жеребцов к случке и кобыл к выжеребке, интенсивное использование сезонных пастбищ, создание страхового запаса кормов;
4. Уметь всегда ориентироваться на спрос внутреннего и внешнего рынка на племенной материал, конину и кумыс.
5. Специализироваться на переработку продукции коневодства.