





## Структура отчета

### 1) *проблема или круг проблем, требующих консультирования;*

Растения лука, поражённые шейковой гнилью или стеблевой нематодой, особенно сильно повреждаются и личинками луковой мухи *Delia antiqua* и ростковой мухи *Delia platura*. В средней полосе даёт 2 поколения, в северо-западных районах — обычно только одно, но при тёплой осени и второе. В южных районах возможно развитие третьего поколения.

### 2) *Рекомендации эксперта по решению поставленной проблемы или круга проблем, которые должны включать в себя расширенные доводы и предложения по улучшению деятельности;*

Растения лука, поражённые шейковой гнилью или стеблевой нематодой, особенно сильно повреждаются и личинками луковой мухи *Delia antiqua* и ростковой мухи *Delia platura*. В средней полосе даёт 2 поколения, в северо-западных районах — обычно только одно, но при тёплой осени и второе. В южных районах возможно развитие третьего поколения.

Всходы в фазе семядоли или первого листа увядают группами; внутри луковичек — ходы личинок, в основании семядолей и листьев — сами личинки. Личинки внедряются в мякоть луковиц, прогрызая ходы через основания листьев в шейке, реже — со стороны донца. Растения отстают в росте, листья приобретают желтовато-серый оттенок, затем засыхают. Повреждённые луковицы становятся мягкими, загнивают; особенно быстро это происходит в условиях повышенной влажности.

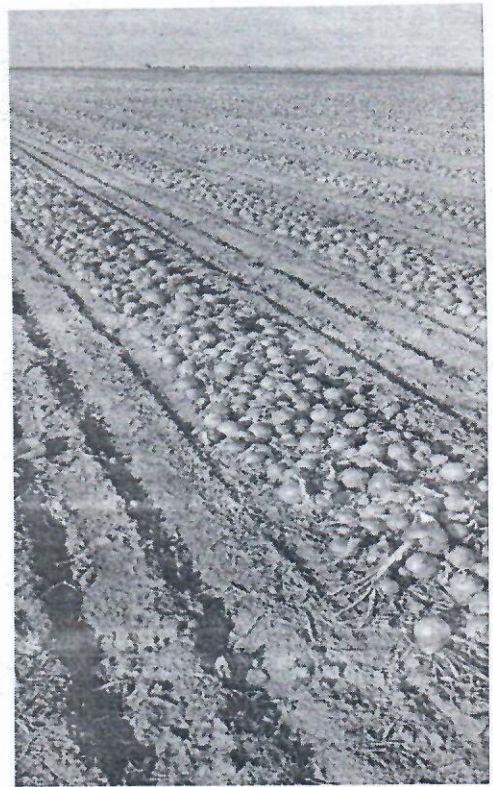
Необходимо своевременно собирать и удалять послеуборочные остатки, с последующей глубокой осенней вспашкой почвы. Соблюдение 3-летнего севооборота. Ранний посев позволяет уйти от сильного повреждения первым поколением вредителя. Минимальное воздействие при прополке, поскольку мухи привлекаются запахом повреждённого лука. Важен правильный подбор сортов. На острых сортах с высоким содержанием сухих веществ (до 18%) и эфирного масла (до 0,05%) повреждённость луковой мухой ниже в 3–4 раза. При посеве рекомендуется внесение препарата ФОРС® 10,0–15,0 кг/га для борьбы с луковой мухой, а также с проволочником. По лету мухи рекомендуется применять инсектициды АКТАРА® 0,3–0,4 кг/га, КАРАТЭ® ЗЕОН 0,3–0,4 л/га. Наибольшая эффективность от обработок инсектицидом АКТАРА® 0,3–0,4 кг/га достигается при опрыскивании в период откладки яиц луковой мухой.

### 3) *Ожидаемый эффект по результатам применения рекомендаций субъектом АПК с указанием количественных показателей увеличения производства продукции/повышения продуктивности/снижения себестоимости и др.;*

Чередуя культуры, вредители лишаются источника питания, а растения могут восстановиться после повреждений, нанесенных луковой мухой. Перекопка перед зимой также может помочь обнаружить и уничтожить куколки в почве.

### 4) *Фотографии консультации*





## ОТЧЕТ

о проведенных консультациях

на тему «Защита лука от вредителей, болезней растений»

по направлению «Овощные культуры (в открытом и закрытом грунте),  
картофель, сахарная свекла»

### Даты проведения:

с «25» сентября по «29» сентября 2023 года

### Место проведения консультации:

(Алматинская область, город Капшагай, село Шенгельды, КХ «Riza Agro»)

Глава КХ \_\_\_\_\_ ДАНДЫБАЕВ Е. Ж.  
(подпись, М.П.)

Эксперт: \_\_\_\_\_ Исина Ж.М.  
(подпись)

Председатель Правления  
ТОО «КазНИИЗиКР им. Ж.Жиёмбаева» \_\_\_\_\_

\_\_\_\_\_ Дуйсембеков Б.А.  
подпись, М.П.





## Структура отчета

- 1) *проблема или круг проблем, требующих консультирования;*  
*Большую проблему создаю болезни на луке в период вегетации.*
- 2) *Рекомендации эксперта по решению поставленной проблемы или круга проблем, которые должны включать в себя расширенные доводы и предложения по улучшению деятельности;*

Перенос лука может быть чувствительным процессом, и важно соблюдать определенные рекомендации, чтобы сохранить качество продукции. Вот несколько советов для фермеров по переносу лука:

**Выбор правильного времени:** Переносите лук в течение прохладного времени суток, предпочтительно в ранние утренние часы или вечером. Это поможет уменьшить стресс для растений. **Подготовка почвы:** Убедитесь, что почва в новом месте подготовлена заранее. Она должна быть рыхлой, богатой питательными веществами и хорошо дренированной. **Полив:** Перед переносом обильно полейте почву вокруг лука. После пересадки также проведите хороший полив. Это поможет уменьшить потери влаги и обеспечит растения водой в период адаптации. **Мульчирование:** Рассмотрите возможность мульчирования вокруг растений после пересадки. Это поможет удерживать влагу, улучшает дренаж и защищает корни от перегрева.

**Оптимальное расстояние между растениями:** Поддерживайте рекомендуемое расстояние между растениями при пересадке. Это обеспечит каждому растению достаточно места для роста и развития. Не теряйте корневую систему: Постарайтесь минимизировать потери корневой системы при выкапывании и переносе лука. Это снизит стресс для растений. **Защита от ветра:** Если возможно, устройте временное укрытие или создайте естественный барьер, чтобы защитить растения от сильного ветра в первые несколько дней после переноса.

**Обеспечение питательными веществами:** Поддерживайте растения сбалансированным уровнем удобрений для поддержания их здоровья и стимулирования адаптации к новому месту.

**Мониторинг состояния растений:** Регулярно проверяйте состояние растений в течение первых нескольких недель после переноса. Обратите внимание на признаки стресса, такие как увядание или изменение окраски листьев, и предпримите необходимые меры.

**Особенности сорта:** Учитывайте особенности конкретного сорта лука при проведении процедуры переноса, так как некоторые сорта могут быть более чувствительны к изменениям условий.

**Пероноспороз лука,** вызванная грибом *Peronospora destructor* Casp, представляет собой серьезное грибковое заболевание, которое может повлечь за собой урожайные потери. Вот некоторая информация о данной болезни:

**Причины и условия развития:**

**Гриб *Peronospora destructor*:** Этот гриб преимущественно размножается в условиях высокой влажности и тепла.

**Подходящая среда:** Влажные условия, особенно при температуре от 15°C до 25°C, создают благоприятные условия для развития гриба.

