

AGRO bilim.kz

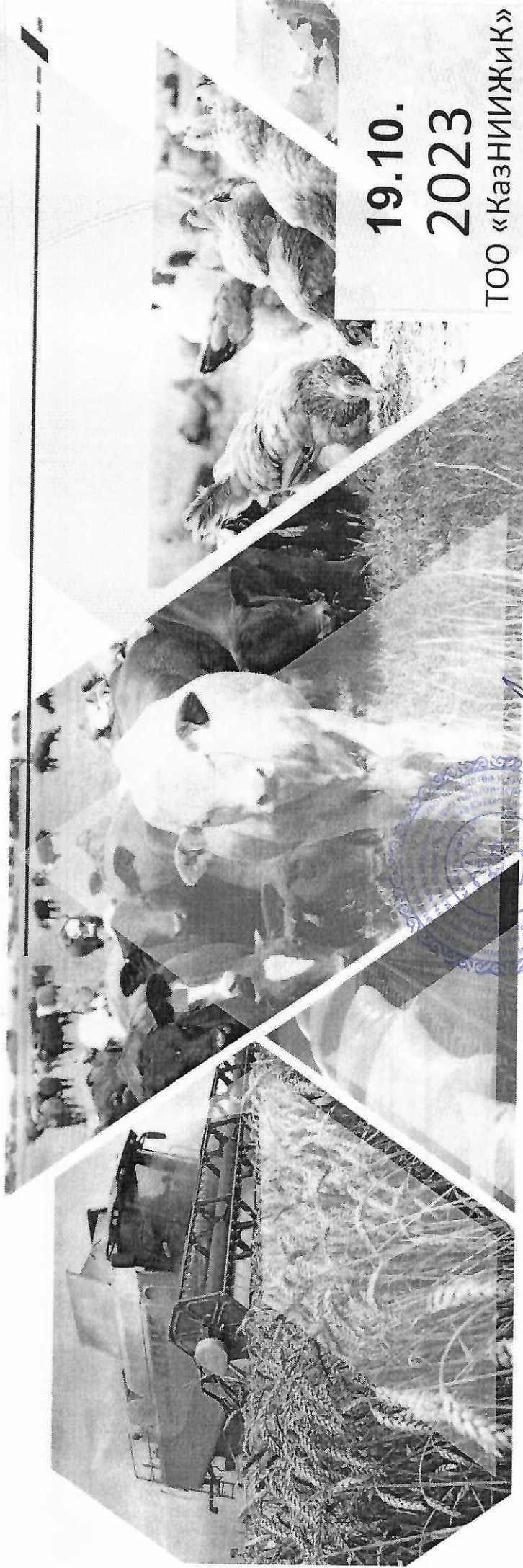
NASEC
ҚАЗАҚСТАН РЕСПУБЛИКАСЫНЫҢ
СЕЛЬСКО-ХОЗЯЙСТЫҚ АҒАМАНЫ
ДАМУ АҒАМАНЫ



МИНИСТЕРСТВО
СЕЛЬСКОГО ХОЗЯЙСТВА



ТЕМА ВЕБИНАРА: Бонитировка крупного рогатого скота молочного направления продуктивности



**19.10.
2023**

ТОО «КазНИИЖИК»

Заместитель Председателя Правления
по науке ТОО «КазНИИЖИК»

Карымсаков Т.Н.

Эксперт

Далибаев Е.К.

ЦЕЛЬ - это оценка животных по комплексу признаков с целью определения их племенной ценности и дальнейшего использования.

ЗАДАЧИ:

1. выявление лучших представителей стада;
2. улучшение общих характеристик породы;
3. разделение скота на основное стадо, ремонтный молодняк, молодняк на продажу, группу на разведение, группу на выбраковку;
4. составление планов спариваний, выращивания телят, мероприятий для повышения продуктивности, воспроизводства;
5. определение целесообразности разведения, содержания конкретного стада;
6. сбор статистики.

ПРАКТИЧЕСКАЯ ЦЕННОСТЬ ДЛЯ ФЕРМЕРА :

Таким образом, бонитировка позволяет выявить лучших животных, определить особей на выбраковку, составить дальнейшие планы по развитию фермы или предприятия, по результатам бонитировки составляют план подбора с учетом улучшения племенных и продуктивных качеств животных. На основании материалов бонитировки разрабатывают планы комплектования стада за счет выращивания ремонтного молодняка и покупки племенного скота.

ТЕЗИС

На 1 марта 2023 года в фермерских и крестьянских хозяйствах, хозяйствах населения и сельхозпредприятиях статистика зафиксировала увеличение поголовья крупного рогатого скота на 4,4% достигнув до 8,925 млн голов.

Из этого поголовья 1,065 млн. голов являются племенными, в том числе по направлениям продуктивности: молочных - 0,132 млн, голов, молочно-мясных - 0,174 млн. голов и мясного 0,758 млн. голов, в совокупности это составит в пределах 12%.

ДЕТАЛИ

В настоящее время без активной селекционной работы с использованием современных мировых генетических достижений невозможно обеспечить экономическую эффективность молочной отрасли, уровень и темпы селекционной работы в нашей стране не отвечает современным требованиям. Причина отставания – в отсутствии национальной программы, которая бы стимулировала животноводов.

В первую очередь, эту работу необходимо провести на ведущих молочно-товарных фермах, проводя там генотипирование контрольной группы животных. На основе полученного генотипа и фенотипа поголовья будет возможно определить существующее положение и селекционный потенциал имеющегося стада.

В целях определения племенной ценности и назначения животных в сельхозформированиях, организациях по искусственному осеменению ежегодно проводят бонитировку всех быков-производителей, коров, ремонтных телок и племенных бычков.

Крупный рогатый скот бонитируют в течении всего года: быков-производителей один раз в год; коров по окончании лактации; племенных телок и бычков с 6-месячного возраста. Отчет о результатах бонитировки составляется по состоянию на 1 ноября.

При бонитировке проводят комплексную оценку животных по породности и происхождению, развитию, экстерьеру и конституции, продуктивности, качеству потомства, учитывают воспроизводительную способность производителей и маток.

Породность животных устанавливается на основании документов зоотехнического и племенного учета, с обязательным осмотром животных и определением выраженности типа породы. По породности (кровности) выделяют группы чистопородных и помесных животных.

К чистопородным относят:

- а) животных, происходящих от родителей одной и той же породы, чистопородность которых подтверждается соответствующими документами;
- б) животные полученные в результате спаривания чистопородных родителей родственных (близких по генотипу) пород, в соответствии с перечнем согласно приложению 1 к настоящей Инструкции. При наличии в породе доли кровности отца более 75 процентов ему присваивается порода отца, в иных случаях порода матери;
- в) животные, полученные в результате скрещивания неродственных пород, при наличии доли кровности одной породы не менее 93,75 процентов;
- г) животных типичных для создаваемой породы, полученных в результате порообразовательного процесса с участием двух и более неродственных пород (воспроизводительное скрещивание), - отнесение осуществляется после утверждения новой породы уполномоченным органом в порядке, установленном законодательством, с выдачей соответствующих документов;
- д) при определении степени породности животных следует руководствоваться приложением 2 к настоящей Инструкции.

Определение показателей молочной продуктивности коров

Оценку коров по молочной продуктивности проводят по количеству молочного жира (кг) за 305 дней лактации или за укороченную (не менее 240 дней) законченную лактацию.

Началом лактации считается первый день после отела, а окончанием - последний день доения. Контрольное доение коров проводится ежемесячно в хозяйстве в течение суток одновременно у всех животных, содержащихся в одном помещении, за исключением сухостойных коров и новотельных коров до вечера 4-го дня после отела.

Контрольное доение осуществляется сертифицированными контроль-ассистентами, состоящими в реестре и прошедшими обучение в Республиканской Палате, со специалистами хозяйства и/или консультантами по селекционно-племенной работе.

Датой проведения контрольного доения коров считается дата проведения утреннего сеанса их доения.

Расчет молочной продуктивности коров не производится, если: между отелом и первым контрольным доением коровы прошло более 35 дней; первая кмежду двумя смежными контрольными доениями коровы прошло более 35 дней; не проведены два подряд контрольных доения коровы; не проведены три контрольных доения коровы в течение одной лактации.

Показатели контрольного доения коров, определенных в день учета как заболевшие, травмированные, находящиеся в охоте, используются при расчете данных за лактацию, кроме тех случаев, когда удои коровы за сутки составляет менее 50 процентов от удоя предыдущей контрольной дойки.

Класс коровы по комплексу признаков устанавливается по 100-балльной шкале в соответствии с суммой полученных баллов, указанной в приложении 6 к настоящей Инструкции, в том числе:

- а) молочная продуктивность - всего не более 65 баллов;
- б) экстерьер и конституция - всего не более 10 баллов;
- в) развитие (живая масса) - всего не более 5 баллов, стандарт породы указан в приложении 10 к настоящей Инструкции;
- г) уровень соматических клеток всего не более 10 баллов;
- д) генотип (происхождение) - всего не более 10 баллов

По результатам суммы баллов коровам присваивают следующие комплексные классы:

- 85-100 - элита-рекорд;
- 75-84 - элита;
- 65-74 - I класс;
- 55-64 - II класс.

Коровы, имеющие оценку по содержанию белка в молоке, дополнительно получают при превышении требований стандарта породы:

- на 0,3% и более – 4 балла
- на 0,2% – 3 балла
- на 0,1% – 2 балла

Определение степени породности животных при скрещивании

	Породность отца			
	II	III	IV	чистопородные
матери				
улучшенные	I поколение (1/2)	I поколение (1/2)	I поколение (1/2)	I поколение (1/2)
I поколение	I поколение (1/2)	II поколение (3/4)	II поколение (3/4)	II поколение (3/4)
II поколение	II поколение (3/4)	II поколение (3/4)	III поколение (7/8)	III поколение (7/8)
III поколение	II поколение (3/4)	III поколение (7/8)	IV поколение (15/16)	IV поколение (15/16) или чистопородные*
IV поколение	III поколение (7/8)	IV поколение (15/16)	IV поколение (15/16)	чистопородные
чистопородные	III поколение (7/8)	IV поколение (15/16)	чистопородные	чистопородные

Недостатки телосложения скота молочных и молочно-мясных пород, за которые снижается балльная оценка по экстерьеру и конституции

Общее развитие и стати	Перечень недостатков
1. Общий вид и развитие	Общая недоразвитость: костяк грубый или переразвито-нежный, мускулатура рыхлая или слаборазвитая, телосложение непропорциональное и не соответствует типу породы
2. Стати экстерьера:	
2.1. Голова, шея	Голова непропорциональная туловищу, тяжелая или переразвитая: "бычья" для коровы и "коровья" для быка, шея короткая, грубая с толстыми складками кожи или вырезанная, слабо обмускуленная
2.2. Грудь	Грудь узкая, неглубокая, перехват и западины за лопатками, ребра расположены близко друг к другу, кость ребра узкая, короткая, кожа на последнем ребре толстая, неэластичная
2.3. Холка, спина и поясница	Холка раздвоенная или острая, спина узкая, короткая, провислая или горбатая, поясница узкая, провислая или крышеобразная
2.4. Средняя часть туловища	У коров и быков слабо развита, у быков брюхо отвислое
2.5. Зад	Короткий, свислый, крышеобразный, шилозадость
3. Вымя и половые органы	Вымя малое отвислое, ожиревшее с неравномерно развитыми долями, сближенными, ненормально развитыми и дополнительными сосками, молочные вены плохо просматриваются, кожа вымени толстая, запас вымени малый, у быков плохо развиты и уменьшены семенники
4. Конечности	Передние сближены в запястьях или развернуты в стороны, постановка задних слоновая, о-образная, х-образная, саблистая
5. Копыта	Узкие, торцовые, плоские, копытный рог рыхлый

Шкала оценки быков-производителей по комплексу признаков

Признаки	Баллы
1. Экстерьер и конституция, всего не более в том числе:	30
1.1. Общий вид всего не более из них:	9
а) пропорциональность телосложения	1 - 3
б) мускулатура	1 - 3
в) костяк	1 - 3
1.2. Стаги экстерьера, всего не более	21
а) голова и шея	1 - 3
б) грудь	1 - 3
в) холка, спина, поясница	1 - 3
г) средняя часть туловища	1 - 3
д) зад	1 - 3
е) конечности	1 - 3
ж) копыта	1 - 3
2. Развитие (живая масса), всего не более стандарта породы	10
95 -99% от стандарта породы	10
3. Генотип, всего не более	5
а) класс матери: - элита-рекорд	60
- элита	25
- I класс	20
б) содержание жира (%) в молоке матери выше стандарта породы:- на 0,3 и более	15
- на 0,2	5
- на 0,1	3
в) класс отца: - элита-рекорд	1
- элита	30
или оцененные:	20
- по качеству потомства	30
- по геномной оценке	20
Сумма баллов	100

Шкала оценки коров по комплексу признаков, экстерьер и конституция

Признаки	Баллы
Общий вид и развитие (пропорциональность телосложения, крепость конституции, выраженность типа, глубина груди, развитие таза и крестца)	3
2. Вымя * (объем, железистость, развитие передней и задней части вымени, его прикрепление к туловищу, расположение и размер сосков, расположение вымени по высоте)	5
3. Ноги передние и задние (крепость и постановка ног - передних и задних, крепость и форма копыт)	2

*Различают три основные формы вымени: ванно-чашеобразная, округлая и козья

Признаки	Баллы
1. Уровень продуктивности (количество молочного жира) в процентах от стандарта породы:	65
60 – 69 - 35 балл, 70-79 - 38 балл, 80-89 - 41 балл, 90-99 - 44 балл, 100-109 - 47 балл, 110-119 - 50 балл	от 35 до 50
120 – 129	53
130 – 139	56
140 – 149	59
150 – 159	62
160 и более	65
2. Уровень соматических клеток	10
300 тыс.см³ и менее	10
301 – 500 тыс.см ³	8
500 – 1000 тыс.см ³	6
Более 1001 тыс.см ³	0
3. Развитие (живая масса)	5
стандарта породы и более	5
95 - 99% от стандарта породы	3
4. Генотип, всего не более	10
а) класс матери	
- элита-рекорд	5
- элита	4
- I класс	3
- II класс	0
б) оцененные отцы: - по качеству потомства	5
- по геномной оценке	3
или класс отца: элита-рекорд	5
- элита	3
- I класс	1
5. Экстерьер	5
а) общий вид и развитие	3
б) вымя	5
в) ноги передние и задние	2
Сумма баллов	100

Шкала оценки молодняка по комплексу признаков

Признаки	Баллы	
	бычки	телки
1. Генотип (происхождение) – всего не более 50 баллов, в том числе:		
а) класс матери	20	20
- элита-рекорд	15	15
- элита	10	10
- I класс	-	5
- II класс		
б) содержание жира (%) в молоке матери выше стандарта породы:		
- на 0,3 и более	5	5
- на 0,2	3	3
- на 0,1	1	1
в) класс отца:		
- элита-рекорд	25	25
- элита	20	20
- I класс	-	15
или оцененные:		
- по качеству потомства	25	25
- по геномной оценке	20	20
2. Экстерьер (всего не более 20 баллов)		
отличный	20	20
хороший	15	15
удовлетворительный	12	12
Развитие (живая масса) - всего не более 30 баллов		
стандарт породы	30	30
95 - 99% стандарта породы	20	20
90 - 94% стандарта породы	15	15
Сумма баллов	100	100

Стандарты пород по молочной продуктивности коров

Порода	Удой за 305 дней лактации, кг			Содержание в молоке, %		Количество молочного жира за 305 дней лактации, кг		
	первая	вторая	третья и старше	жира	белка	первая	вторая	третья и старше
Черно-пестрые	2500	3050	3400	3,6	3,2	92	110	122
Голштинская	4200	4600	5000	3,6	3,2	151	165	180
Красные	2400	2850	3200	3,7	3,3	89	105	118
Палево-пестрые	2150	2700	3100	3,8	3,3	82	103	118
Бурые	2300	2800	3200	3,8	3,3	87	106	122
Айрширская	2400	2800	3200	4,1	3,4	98	115	131
Аулиеатинская	2250	2700	3000	3,8	3,3	86	103	114

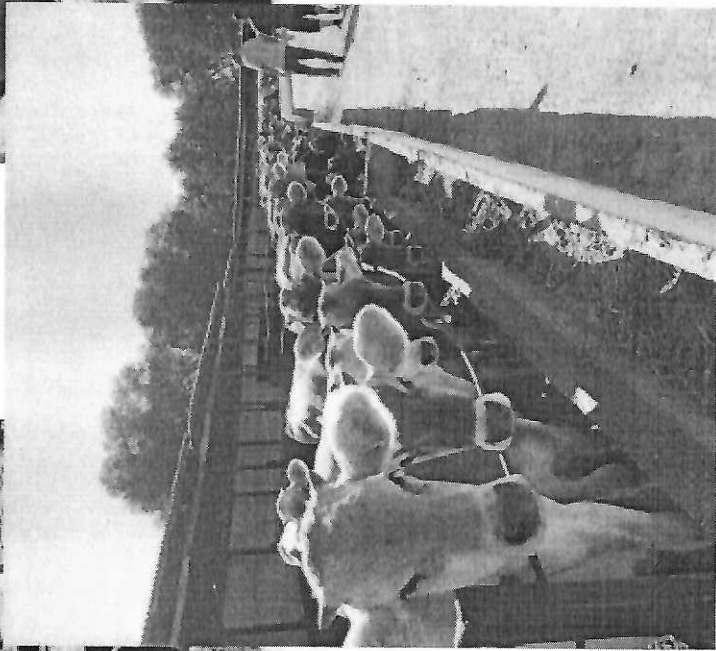
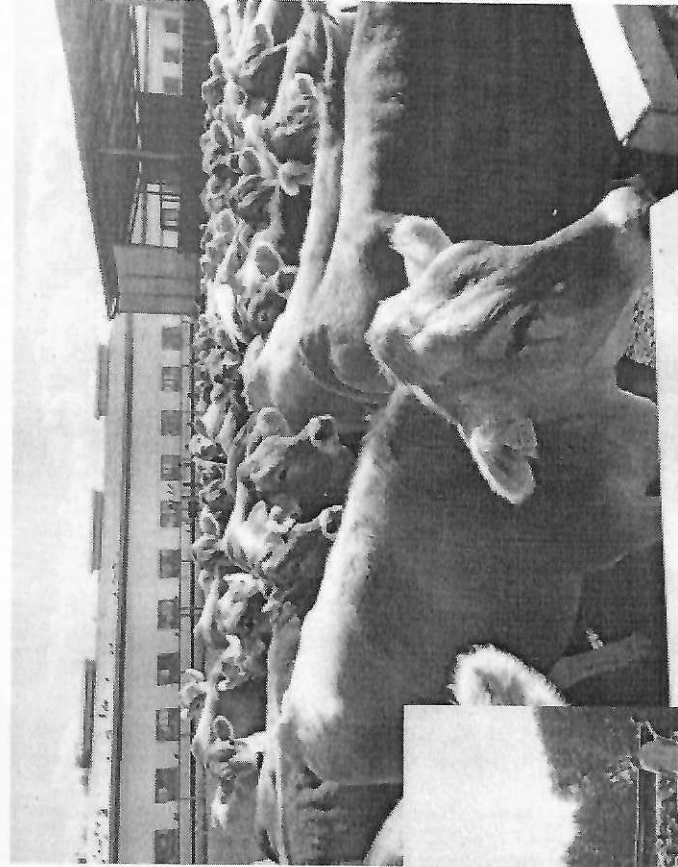
Стандарты пород по живой массе племенных бычков и быков-производителей

Породы	Живая масса (кг) в возрасте																		
	Месяцев													Лет					
	6	7	8	9	10	11	12	13	14	15	16	17	18	24	3	4	5 лет.		
1. Черно-пестрые	160	180	200	220	240	260	275	295	315	330	345	360	380	470	620	690	750		
2. Голштинская	165	185	205	230	250	265	280	300	320	335	350	370	390	480	630	710	780		
3. Красные	160	180	200	225	245	260	280	295	315	330	345	365	380	470	620	690	750		
4. Палевые	180	200	225	250	275	295	320	340	360	380	400	420	440	540	680	750	820		
5. Бурые	170	190	215	240	260	280	300	320	335	355	375	390	410	510	660	730	800		
6. Айрширская	160	180	200	225	245	260	280	295	315	330	345	365	380	470	620	690	750		
7. Аулиеатинская	150	170	190	215	235	250	270	285	305	320	335	355	370	450	590	680	720		

Стандарт породы по живой массе племенных телок, нетелей и коров

Породы	Живая масса (кг) в возрасте																		
	Месяцев																		
	6	7	8	9	10	11	12	13	14	15	16	17	18	19	1-й	2-й	3-й		
1. Черно-пестрые	140	155	175	195	210	220	235	250	260	270	280	295	320	370	400	450	490		
2. Голштинская	145	160	180	200	215	230	245	260	270	280	290	305	325	38	410	460	500		
3. Красные	140	155	175	190	205	215	230	240	255	265	275	290	300	360	390	430	470		
4. Палевые	150	165	185	210	225	235	250	265	275	290	305	315	330	390	410	460	500		
5. Бурые	140	160	180	205	215	225	240	255	265	280	295	305	320	390	410	460	500		
6. Айрширская	140	155	175	190	205	215	230	240	255	265	275	290	300	360	390	430	470		
7. Аулиеатинская	130	145	165	185	195	210	220	230	245	255	265	275	290	350	390	430	470		

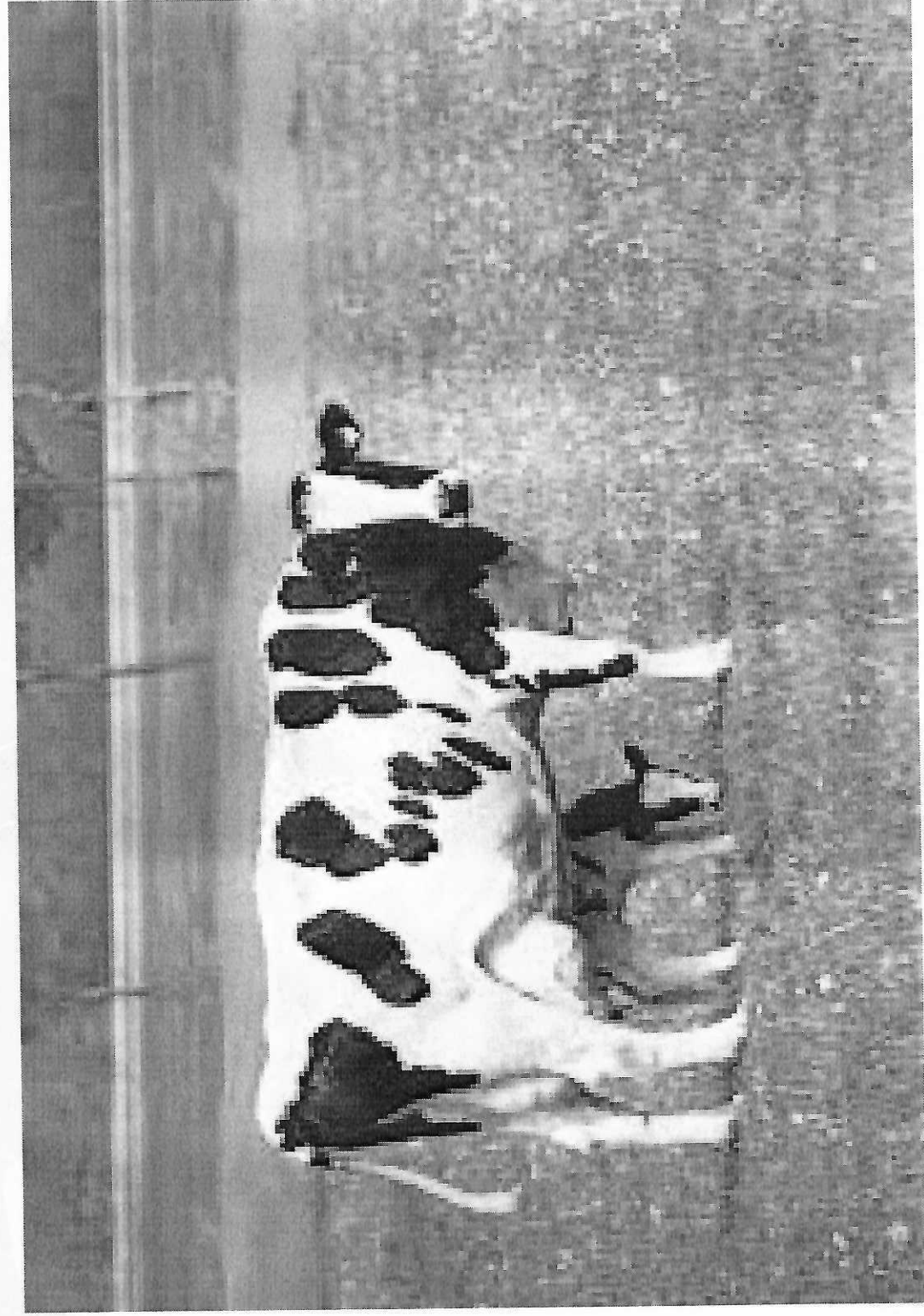
Проведение научно-исследовательских работ в хозяйстве



Корова голштинской породы



Корова голштинской породы с теленком



РЕКОМЕНДАЦИИ ДЛЯ ФЕРМЕРОВ

Мероприятия проводимые обязательно до начала бонитировки животных:

- а) проверка, уточнение и восстановление инвентарных и индивидуальных номеров животных;**
- б) взвешивание животных (утром до кормления)**
- г) уточнение записей племенного учета (4-мол, 5-мол, 6-мол).**

Бонитеры-классификаторы заносят данные бонитировки в ИАС и предоставляют развернутые ведомости и сводные отчеты по бонитировке (по состоянию на 1 декабря) в Республиканские палаты.

Спасибо за внимание!