



Министерство сельского хозяйства  
Республики Казахстан

# НАСЕО

НАЦИОНАЛЬНЫЙ АГРАРНЫЙ  
НАУЧНО-ОБРАЗОВАТЕЛЬНЫЙ ЦЕНТР

АСЫЛ ТҮЛІК

РЕСПУБЛИКАНСКИЙ ЦЕНТР ПО ПЛЕМЕННОМУ  
ДЕЛУ В ЖИВОТНОВОДСТВЕ

## Организация воспроизводства стада в мясном скотоводстве

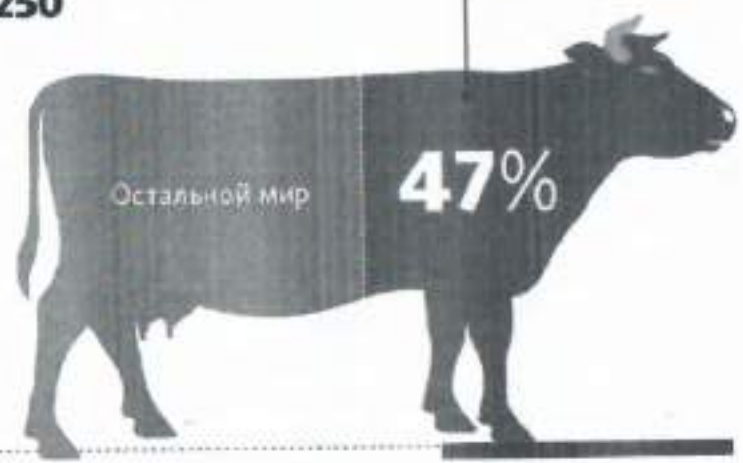


Председатель Правления  
АО «РЦПЖ «Асыл түлік»»

Б.С. Сейсенов

Эксперт

Н.Кажғалиев



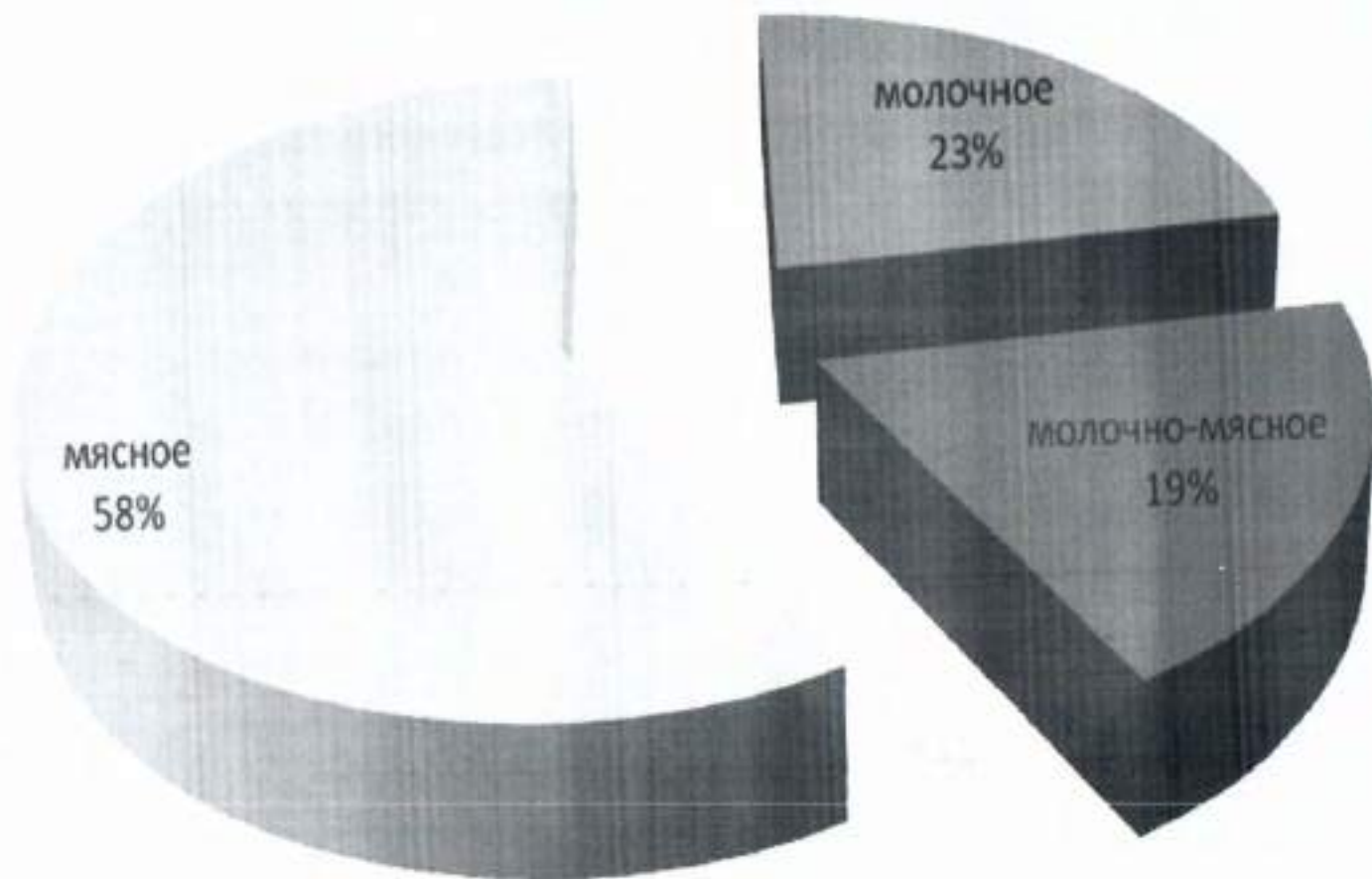
Казахстан занимает 19 место в списке ведущих производителей говядины в мире.

# Самые крупные производители говядины



Карлос Карлос, Лето-финк, USDA, Прод. и сельхоз. организации ООН, собранные в СВИ

## Численность племенного КРС, РК



## 2 Породы крупного рогатого скота мясного направления продуктивности



Казахская  
белоголовая



Аулиекольская



Абердин-ангуская



Калмыкская

Санта-гетруда



Основные  
мясные  
породы  
Казахстана



Шароле

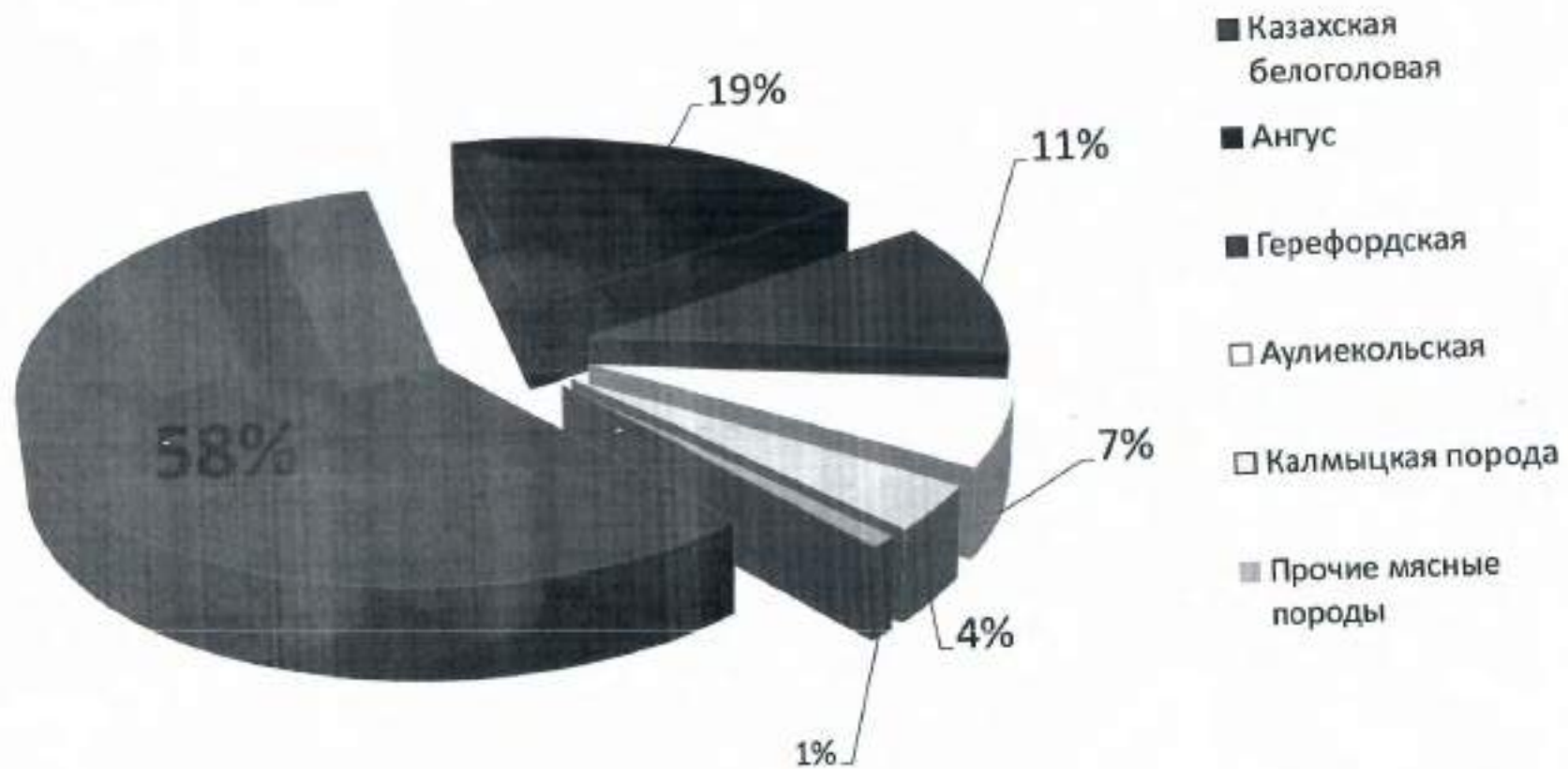
Герефордская



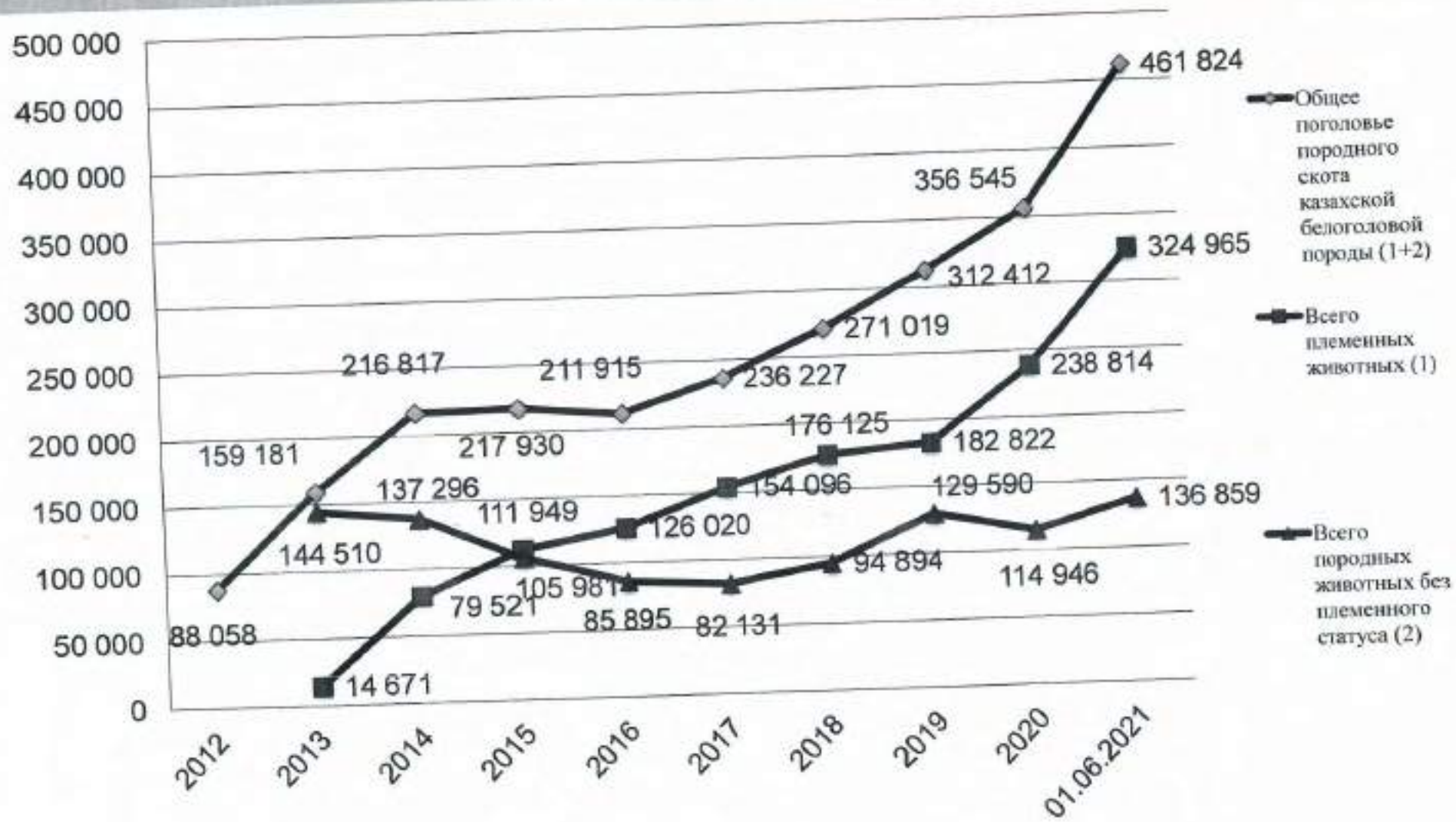
## Информация по количеству мясных пород в РК на 01.03.2021 г

№	Порода	Общ. количество животных	В.т.ч. племенных животных	% соотношение
1	Казахская белоголовая	429367	316926	57,9
2	Абердин-ангусская	150597	110033	20,3
3	Герефордская	81669	58911	11,0
4	Аулиекольская	49751	31000	6,7
5	Калмыцкая	28542	23938	3,9
6	Шароле	1231	976,0	0,2
7	Лимузин	470	361	0,1
8	Обрак	220	56	0,1
9	Волынская	4	4	0,01
	Итого	741851	542205	100

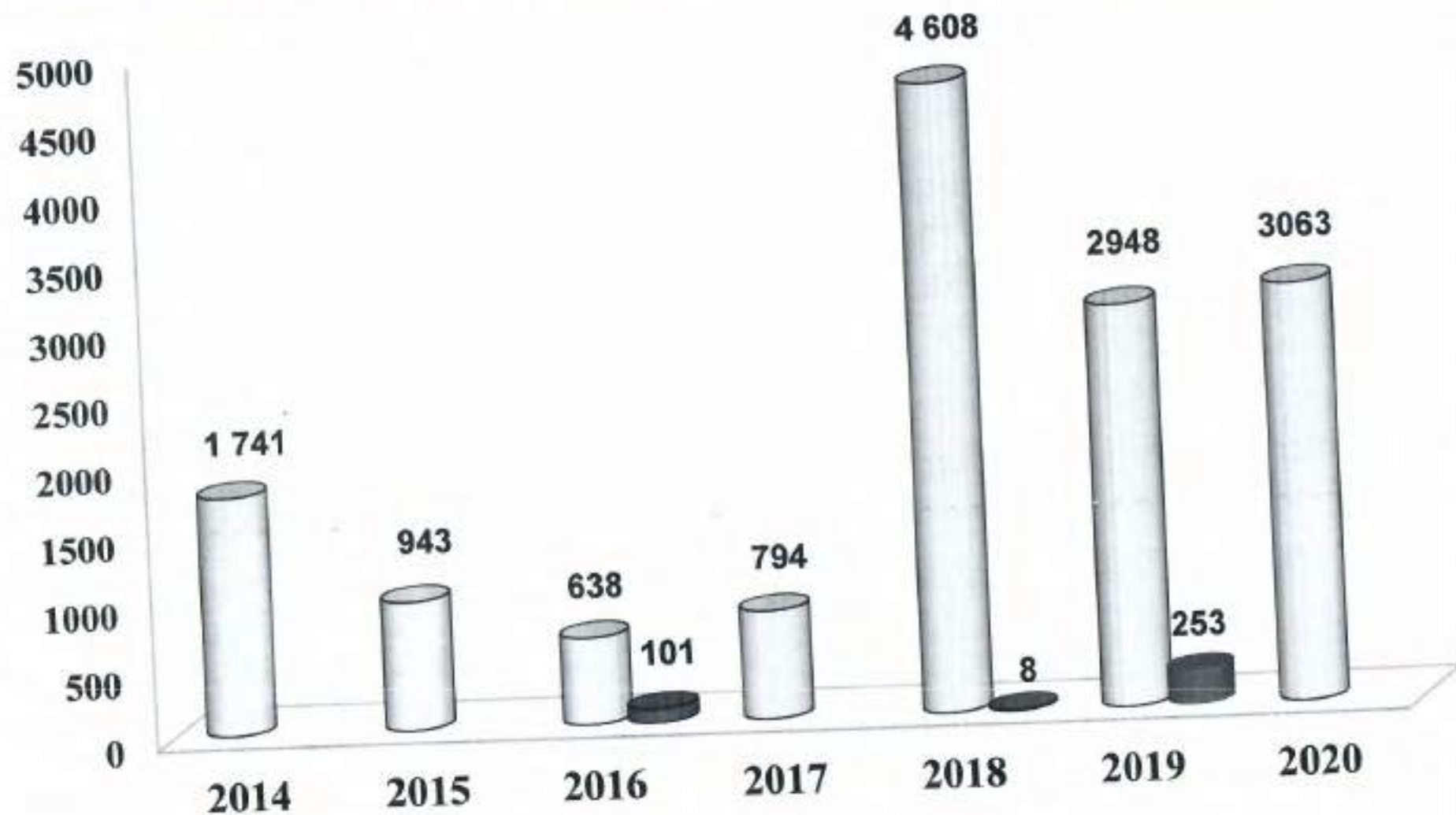
Соотношение количества  
племенного крупного рогатого скота мясных пород  
по состоянию на 01.01.2021 год



# Динамика численности крупного рогатого скота казахской белоголовой породы (данные базы ИАС)



## Информация по экспорту и импорту племенных животных казахской белоголовой породы



- Импорт из Российской Федерации (14 136 гол)  
■ Экспорт в Кыргызскую Республику (212 гол) и Узбекистан (150 гол)




Импорт племенных животных казахской белоголовой породы в Республику Казахстан по годам



Қазактын акбас туқымнын  
республикалык Палатасы

Республиканская Палата  
казахской белоголовой породы

## Организация воспроизводства стада в мясном скотоводстве



Одним из показателей успешного развития этой отрасли  
животноводства – являются показатели воспроизводства.

## Задачи по воспроизводству стада

- своевременная случка ремонтного молодняка;
- профилактические мероприятия против яловости маточного поголовья;
- сохранение приплода;
- проведение выбраковки животных по возрасту и низкой продуктивности.
- особенности кормления животных.

Показателем, характеризующим интенсивность воспроизводства, является количество телят, получаемых за календарный год от каждой 100 маток стада.

Нормальным считается получение от каждой коровы 1 теленка в год.

Для эффективного управления воспроизводством в фермерских хозяйствах необходимо ежегодно составлять планы осеменения, отелов и закрепления коров и телок за быками-производителями. Кроме этого, на фермах необходимо иметь график проверки коров на стельность и график их запуска.

## Возраст животных к первой случке

- Практикой установлены следующие средние оптимальные сроки первой случки молодых животных: бычков – в возрасте 14 – 16 мес., телок – 16 – 18

Обычно первая течка у телочек наступает в возрасте 8-10 мес., а созревание спермы у бычков - в возрасте 10-11 мес. Половые рефлексы начинают проявляться еще в более раннем возрасте, поэтому с 6-месячного возраста бычков и телочек необходимо содержать отдельно. Это должны учитывать специалисты хозяйств при формировании групп и гуртов животных;

- Сроки первой случки животных зависят также от их индивидуальных особенностей и скороспелости;
- Осеменяют или случают телок при достижении ими 70% живой массы (340-370 кг) взрослых животных данной породы.

## Методы воспроизводства стада

❖ ручная случка;

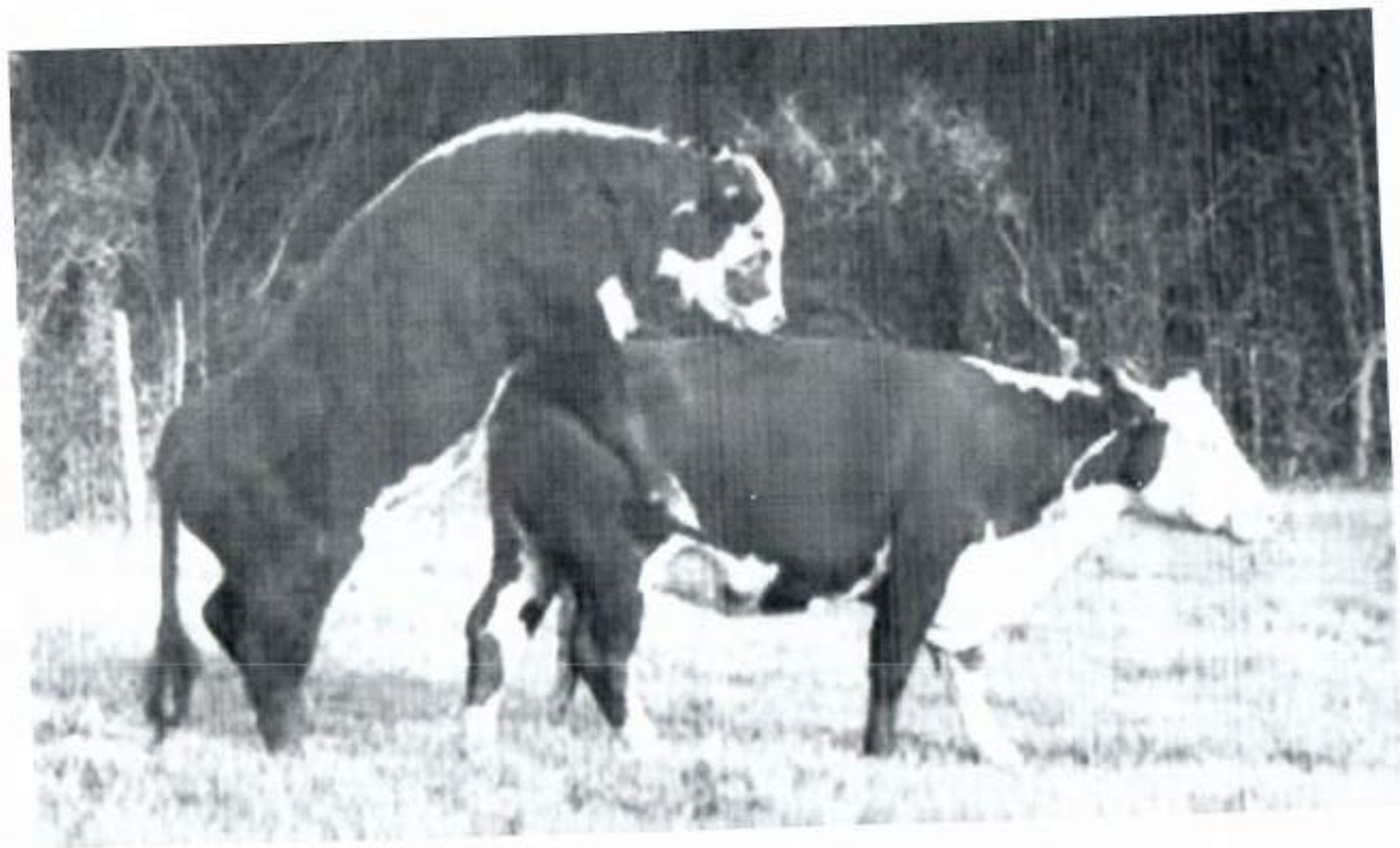
❖ вольная случка;

❖ искусственное осеменение ;

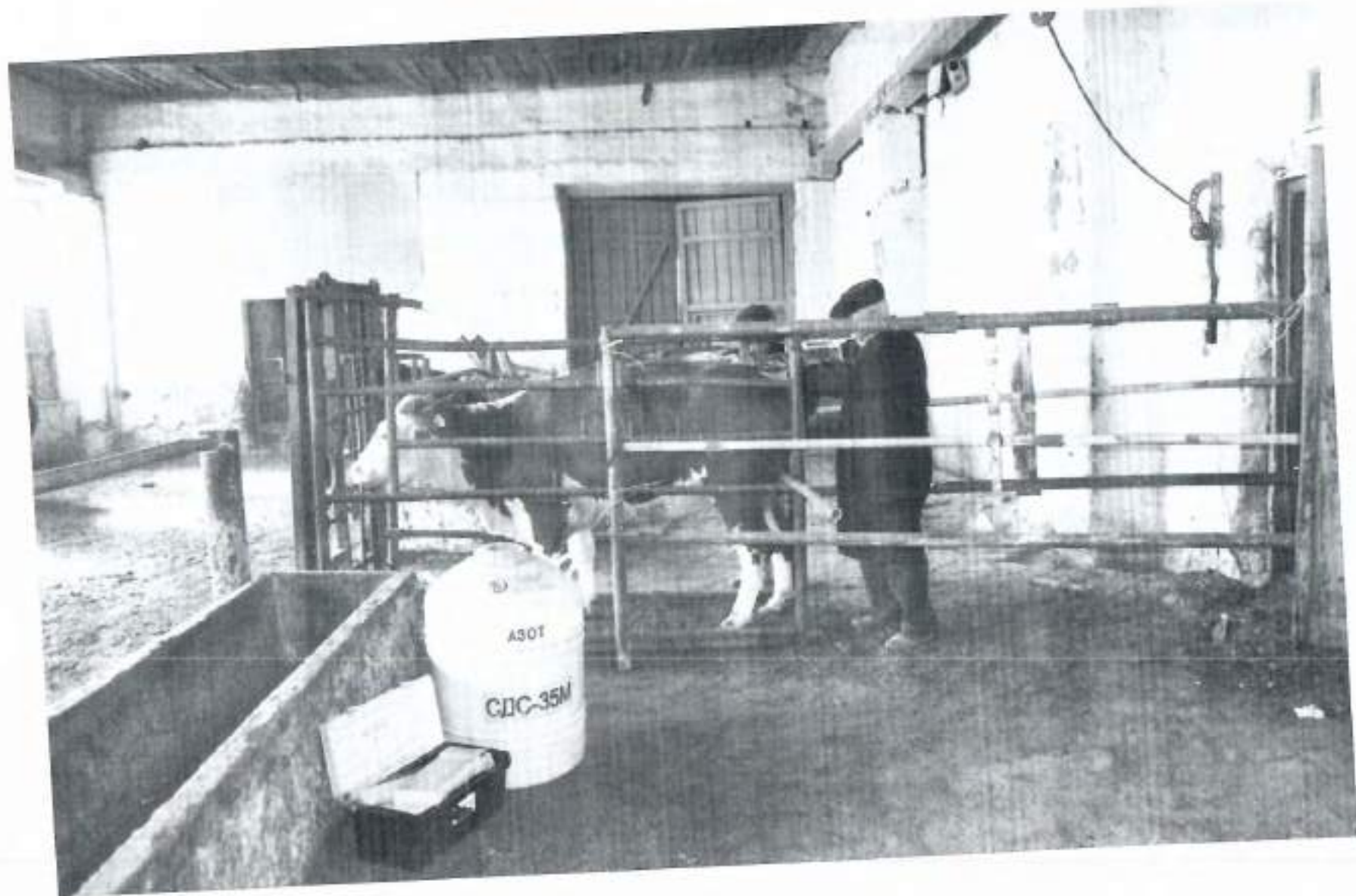
❖ трансплантация эмбрионов

- Ремонтных телок следует выращивать интенсивно, с таким расчетом, чтобы к началу случки или осеменения в возрасте 14-16 месяцев их живая масса достигала: (для казахской белоголовой) - 350-380 кг. Период случной кампании продолжается 60-90 дней, что позволяет получать сезонные отелы.
- Годовая нагрузка на одного быка при равномерной круглогодовой случке составляет 25 – 30 коров. При определении нагрузки нужно учитывать возраст быка. Взрослые быки могут делать не более 2-х садок в сутки, быки 1,5 лет - одну в неделю и быки 1,5-2,5 лет - не более 2-3 садок в неделю. Быки при ежедневной однократной садке должны получать один день отдыха в неделю. Если бык делает 2-3 садки в день, то следующий день должен быть днем отдыха. В мясном скотоводстве за каждый быком закрепляют 25-30 коров.

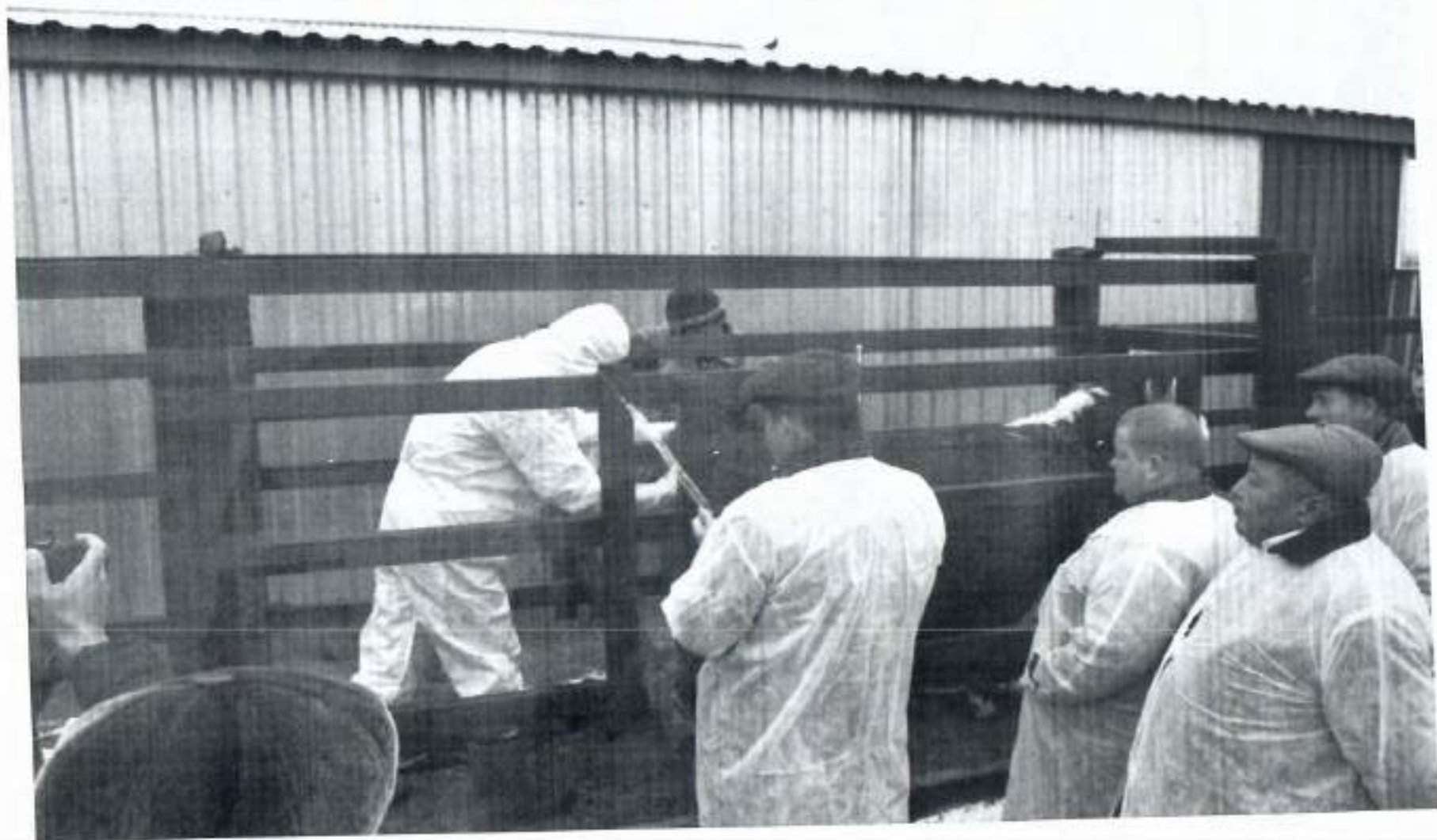
## Вольная случка



**Искусственное осеменение,  
КХ «Арай» ЗКО**



**Трансплантация эмбриона специалистами  
Палаты, ТОО «ПЗ Алабота»**





## Планирование работы по воспроизводству стада

- подготовка маточных гуртов;
- формирование гуртов телок;
- подготовка быков-производителей;
- особенности кормления животных.

## **Основные организационные, зоотехнические и ветеринарные требования:**

- организовать полноценное кормление;
- содержать животных в благоприятных зоогигиенических условиях;
- вести строгий зоотехнический учет;
- соблюдать технологию направленного выращивания ремонтного молодняка;
- организовать работу по выявлению коров в охоте и своевременно их осеменять;
- проводить профилактику и лечение гинекологических заболеваний коров после отела, выбраковку яловых коров, не поддающихся лечению;
- применять естественные методы, гормональные и витаминно-минеральные препараты с целью стимуляции половой функции животных.

## Критерии успешного оборота стада

- отбор маточного поголовья и телок в производственные группы;
- подготовка быков-производителей к случной компании;
- подбор родительских пар и закрепление быков производителей;
- строгий зоотехнический учет и ветеринарный контроль.

## **Проведение отелов - важный элемент технологии мясного скотоводства**

- Определение физиологического состояния маточного поголовья;
- Оптимальное размещение коров и нетелей в зимний период;
- Полноценное кормление;
- Проведение отелов ;
- Формирование групп коров с телятами в подсосный период;
- Кормление коров и телят в подсосный период .



**Определение физиологического  
состояния**

## **Размещать маточное поголовье необходимо с учетом возраста, физиологического состояния и срока стельности**

- Глубокостельные коровы (8-9 мес);
- Стельные коровы со сроком стельности до 7-ми месяцев;
- Нетели ;
- Яловые коровы (бесплодие временное или постоянное, обусловлено рядом объективных и субъективных причин).

# Значение размещения маточного поголовья

Ошибки	Последствия
1. Стельные коровы содержатся вместе без учета возраста	1. Возрастает травматизм; 2. У молодых коров и нетелей рождается слабый молодняк (из-за «недокорма»), они теряют вес, имеют низкую молочность, плохо покрываются.
2. Стельные коровы содержатся вместе без учета срока стельности	1. При кормлении рационом для глубокостельных коров, растелившиеся позже коровы дают слабых телят (недокорм); 2. При кормлении рационом для стельных до 7 мес., у глубокостельных развивается крупноплодие
3. Яловые коровы содержатся совместно со стельными	1. Яловые коровы поедают корма высокого качества, необходимые стельным коровам; 2. Яловые коровы приобретают чрезмерно высокую упитанность, что приводит к их низкой оплодотворяемости.

## Проведение отелов в мясном скотоводстве

- Сезонные отелы – важное звено технологии мясного скотоводства, и преимущество сезонных отелов велико. Более эффективными являются зимне-весенние отелы, так как телята до пастбищного периода успевают окрепнуть, приучаются поедать растительные корма и при выходе на пастбище вместе с коровой дают более высокие привесы.
- При сезонных отелах можно правильно подготовить коров к отелу, организовать работу родильных отделений, контролировать получение здорового приплода, повысить сохранность телят. Кроме того, экономически выгоднее осенью и зимой содержать сухостойных коров, чем лактирующих. Сезонный (зимне-весенний) отел позволяет в сентябре-ноябре провести отъем телят от коров, сформировать гурты из одновозрастных с одинаковой живой массой животных и уже на следующий год в возрасте 14-15 мес. проводить случку телок.
- Лучшими для Казахстана являются зимние и ранневесенние отелы. В физиологическом плане это связано с увеличением светового дня, которое способствует улучшению их воспроизводительных качеств.
- Такие отелы имеют следующие преимущества:
  - телята, полученные зимой и весной, к выходу на пастбище успевают окрепнуть;
  - способны хорошо использовать пастбищные корма;
  - лучше переносят летнюю жару;
  - легче организовать лечебно-профилактические мероприятия для молодняка;
  - отъем телят совпадает с окончанием пастбищного периода и поэтому удобно комплектовать однородные по массе и составу гурты для выращивания молодняка, что дает возможность получать более высокие приросты живой массы при выращивании, нагуле и откорме молодняка;
  - отелы в первом квартале года позволяют добиться повышения сохранности молодняка, организовать полноценное кормление коров до и после отела;
  - дешевизна пастбищных кормов, исключение расходов на заготовку, раздачу, транспортировку зимних кормов, на освещение, отопление, вывоз навоза и уборку помещений и т.д. обуславливают более низкую себестоимость молодняка, родившегося в зимние и ранневесенние месяцы.



**Рекомендуемый примерный рацион для коров в зимний период живой массой до 550 кг, со сроком стельности до 7-ми месяцев**

№ п\п	Наименование кормов	Корм, кг	Корм. ед. кг.	Протеин, г	Кальций, г	Фосфор, г	Каротин, мг
1	Сено житняковое	10	5,0	430	50	22	100
2	Солома яровая	3	0,6	39	9,9	2,4	12
3	Ячмень	2	2,3	170	4	7,8	1
4	Соль	80 г					
	В рационе содержится	15	7,9	639	64	30,2	113
	Норма		7,7	850	80	45	345

\*Нормы кормления нетелей должны быть на 10% выше с учетом их дальнейшего роста и развития.

## Рекомендуемый примерный рацион для глубокостельных коров в зимний период живой массой до 550 кг

№ п/ п	Наименование кормов	Корм, кг	Корм. е. е. кг.	Протеин, г	Кальций, г	Фосфор, г	Каротин, мг
1	Сено житняковое	14	7,0	602	70	31	140
2	Солома яровая	3	0,6	39	9,9	2,4	12
3	Соль	80 г					
	В рационе содержится	17	7,6	641	80	33,4	152
	Норма		7,7	850	80	45	345

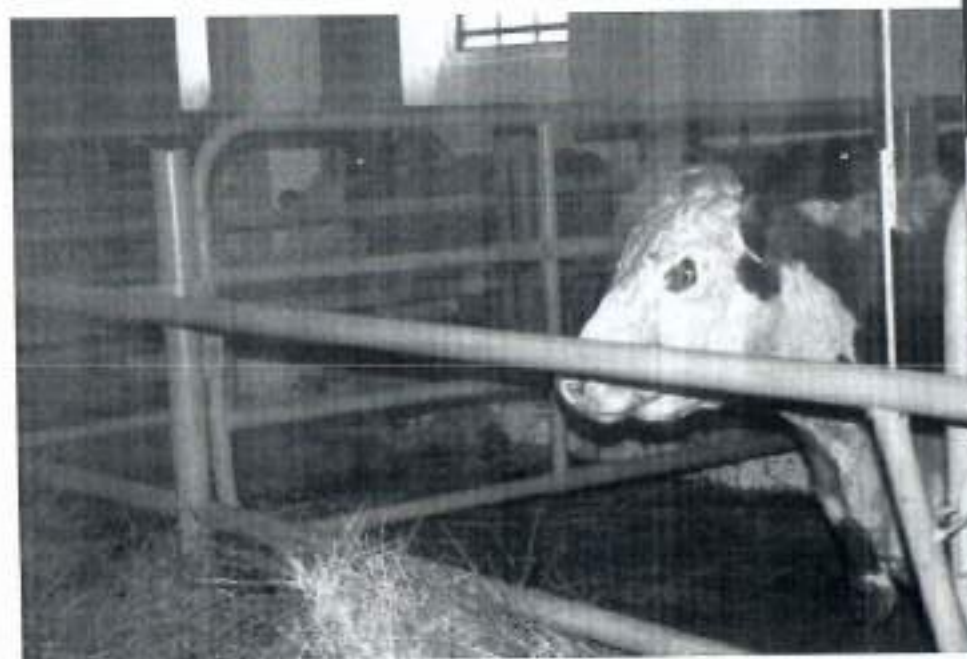
\*Нормы кормления нетелей должны быть на 10% выше с учетом их дальнейшего роста и развития.

## **В местах проведения отелов необходимо иметь:**

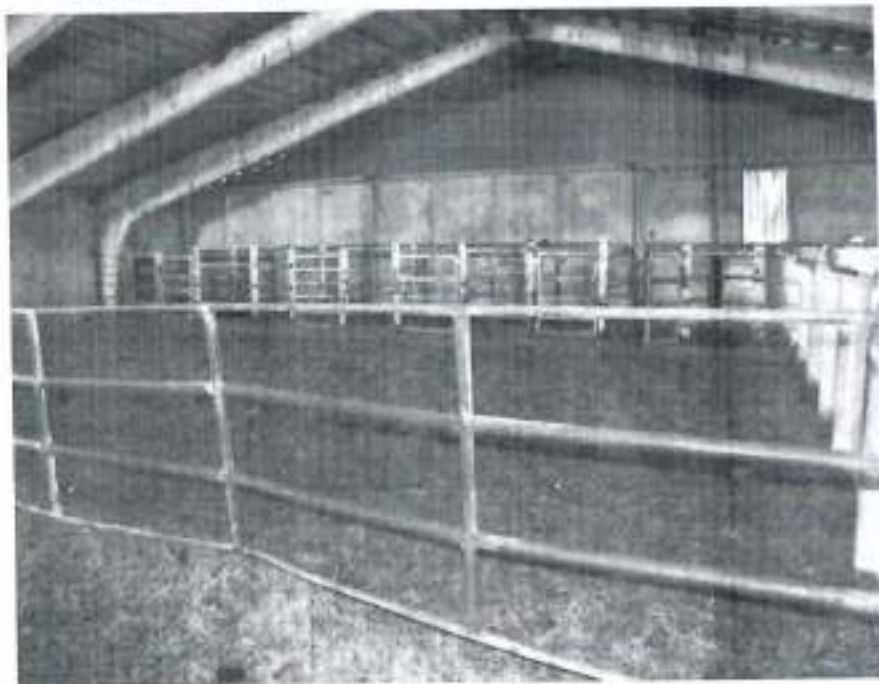
- Индивидуальные боксы для совместного содержания новотельных коров и телят (3-5 дней после рождения);
- Групповой бокс для коров с телятами;
- Станок (фиксатор) для оказания родовспоможения и отделения последов (при необходимости);
- Дополнительное оборудование для родовспоможения (акушерские петли и др. инструменты);

В боксах нужно обеспечить обильную соломенную подстилку

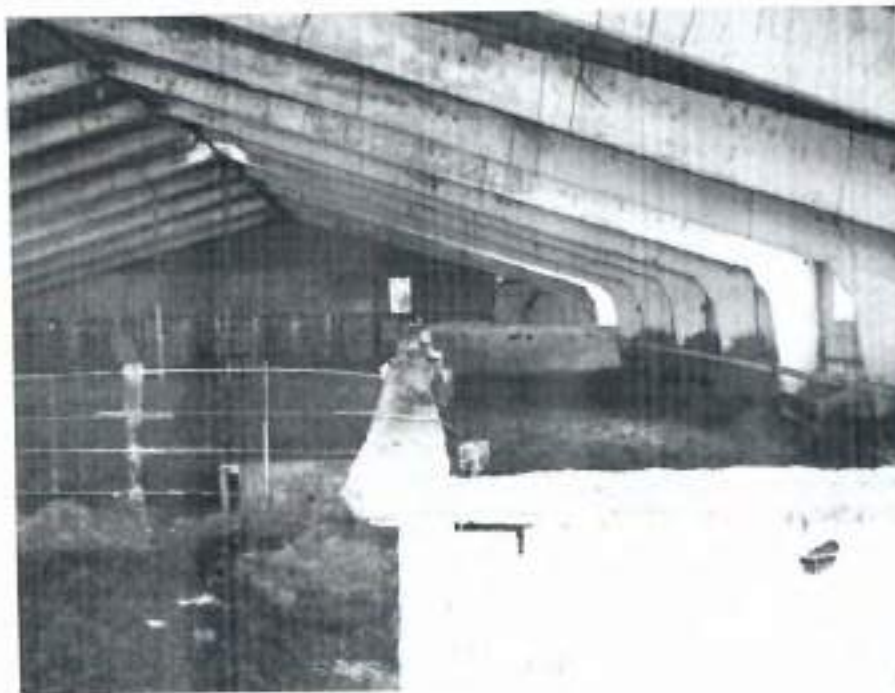
## Родильное помещение



**Индивидуальные боксы для  
отела коров**



**Боксы для группового содержания  
телят**



**ТОО «ПЗ Алабота»**

## **Группы коров с телятами в подсосный период должны быть:**

- **Однородными по возрасту коров и срокам отела;**
- **Однородными по возрасту телят (разница в возрасте не более 1 мес.);**
- **Оптимальными по количеству (до 100 гол.);**
- **В помещениях обустройства загоны для телят в качестве «столовых», где устанавливают кормушки для сена, концентратов, минеральных кормов.;**
- **Обязательно обеспечивают телят водой.**

# Значение оптимального формирования групп коров с телятами

Синдромы	Последствия
1. Совместное содержание лактирующих коров со стельными яловыми	1. При кормлении рационом для стельных коров, лактирующие имеют низкую молочность, теряют упитанность, плохо покрываются; или 2. При кормлении рационом для лактирующих коров, у стельных развивается крупноплодие. Отелы проходят тяжело.
2. Совместное содержание телят с разницей в возрасте телят	1. Старшие телята «обкрадывают» младших в молоке. Младшие телята отстают в росте, часто болеют. Особенно большое значение это имеет при совместном содержании круглые сутки; 2. Оценка молочности коров становится не корректной.

## Рекомендуемый примерный рацион для лактующих коров живой массой до 550кг

№ п/п	Наименование кормов	Корм, кг	Корм. ед. кг.	Протеин, г	Кальций, г	Фосфор, г	Каротин, мг
1	Сено житняковое	10	5,0	430	50	22	100
2	Солома яровая	6	1,2	78	19,8	4,8	14
3	Ячмень	4	4,6	340	8	15,6	2
4	Соль	100 г					
	В рационе содержится	20	10,8	848	77,8	42,4	116
	Норма		10,7	880	80	45	460

**\*Нормы кормления первотелок должны быть на 10% выше с учетом их дальнейшего роста и развития.**



**СПАСИБО ЗА ВНИМАНИЕ**

*Назарларыңызга рахмет !*