



Министерство сельского хозяйства РК
НАО «Национальный аграрный научно-образовательный центр»
ТОО «Восточно-Казахстанская сельскохозяйственная опытная станция»

Организация селекционно-племенной работы в мараловодстве

Эксперт

Токтаров Г.Н.

AGRO bilim.kz

ТЕМА СЕМИНАРА: Организация селекционно-племенной работы в мараловодстве



**Основная задача селекционно-племенной работы –
качественное совершенствование стада с целью получения от
него максимального количества продукции**



**Селекционно-племенную работу нужно вести в
трех направлениях:**

- ✓ Повышение пантовой продуктивности рогачей;**
- ✓ Улучшение плодовитости маток;**
- ✓ Организация правильного выращивания молодняка.**



Основным мероприятием по организации племенной работы было введение в 1940 году классной бонитировки самцов маралов и пятнистых оленей по инструкции, разработанной П.В. Митюшевым (1940). На основании ее данных представлялась возможность отбирать лучших рогачей, используя их качестве производителей.





Оценку конституции и экстерьера проводят по пятибалльной системе. Бонитировку молодых самцов проводят по другой шкале, исходя из возрастных изменений пантов. Оценку по экстерьеру и конституции проводят после осмотра рогача, детального описания и обмера его пантов по пятибалльной системе:

отлично (5), хорошо (4), удовлетворительно (3), неудовлетворительно (2), плохо (1). Оценка отлично дается рогачам, имеющим хорошее телосложение, типичное для вида, нормальное физиологическое развития для своего пола и вида. При недостатках в экстерьере оценка снижается на 1, 2, 3, и 4 единицы. Оценка экстерьера пантов снижается в соответствии с указанием к описанию и промерам пантов.

Выделяют хорошую, среднюю и нижнесреднюю упитанность. В зависимости от результатов оценки, рогачи 5 лет и старше распределяются на 5 классов, а рогачи моложе 5 лет – на 3 класса.

Для племенного ядра отбирают маралух в возрасте от 4 до 10 лет, имеющих крепкую конституцию и живую массу выше средней для своего возраста. Живая масса маралух не должна быть менее 185 кг. Производителей отбирают в возрасте от 5 до 10 лет с наибольшей массой пантов группы рекордистов класса элита из расчета один рогач на 25 маралух. Для самок общего стада выбирают производителей не ниже 1 класса (на одного самца 10 маралух).





Выбраковывают рогачей-маралов в период срезки пантов из отнесенных к 3 классу. Рогачей с которых можно получить лобовые панты, отвечающие требованиям стандарта, забивают сразу же после бонитировки, а остальных выделять в особую группу для откорма и сдачи на мясо. Выбирают самок и молодняк в ноябре-декабре. Выбирают подлежат маралухи, не давшие телят в течение двух лет подряд, молодые самочки с низкой живой массой, сайки и перворожки, отнесенные по данным бонитировки к 3 классу.

Брачный период начинается у маралов 1 сентября и заканчивается 15 октября. Ему предшествует подготовительный период, который начинается сразу же после срезки пантов. Зоотехник фермы с бригадиром составляют план подготовки и проведения гона, где указывают число самок, идущих в гон, нагрузку самок на одного рогача, расстановку поголовья по садам парка, обеспеченность животных зеленой массой, потребность в концентратах. План рассматривает главный зоотехник, утверждает директор фермы затем доводят до бригады. Зоотехник фермы и бригадир организуют четкое выполнение плана, закрепляют рабочих бригады за каждой группой самок, размещенных в садах парка



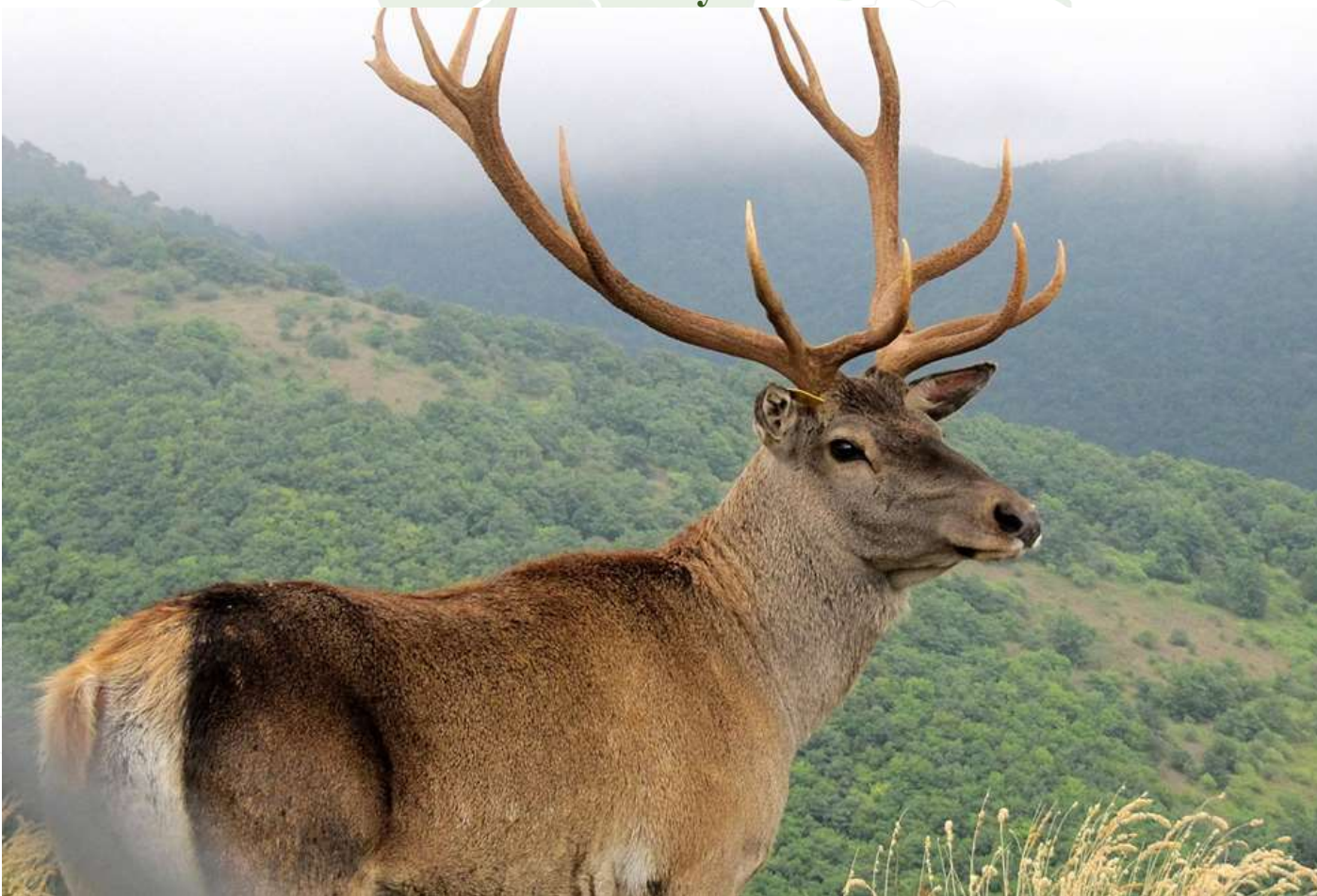


На время подготовки к гону отобранных производителей помещают в сад с хорошим травостоем. С 15-25 августа, в зависимости от состояния пастбища, все основное поголовье начинают подкармливать концентратами из расчета 1 кг на самца и 0,5 кг на самку марала в сутки. Корма доставляют к кормовым площадкам конным или механическим транспортом. Во время гона их развозят по точкам. Перед пуском рогачей к самкам тщательно проверяют состояние их здоровья, обращая внимание на наличие заболеваний половых органов. Рогачей с незначительным воспалением полости препуция и его наружных оболочек к гону не допускают.

Контроль за ходом гона возлагают на рабочих бригады, в обязанности которых входит:

- совершать регулярный объезд закрепленных садов парка, обследовать состояние изгороди, при необходимости отремонтировать ее во избежание смешения поголовья;
- вести постоянное наблюдение за ходом гона, за поведением рогачей, по возможности регистрировать ежедневное число покрытых самок. Данные наблюдений записывать в дневник;
- подвозить и раздавать корма в соответствии с распорядком дня;
- в случае формирования отдельными рогачами чрезмерно больших табунков (свыше 30 голов) проводить отбивку лишних самок.

Самок, вышедших из гона, условно считают покрытыми и содержат в соответствии с принятой технологией – группами в зимниках или садах парка без разделения на стельных и яловых. В фермах где проводят раннюю диагностику беременности, стельных самок выделяют из общего стада и содержат в отдельных зимниках или садах парка, расположенных ближе к населенным пунктам



Продолжительность беременности у маралух равна в среднем 245 дней, и исчисляется с первого покрытия до первого отела: у маралух с 10 сентября по 20 мая. По сроком беременность совпадает с зимовкой, что накладывает особенную ответственность на бригадира и рабочих фермы за организацию правильного содержания и кормления в соответствии с зоотехническими нормами.



Отел у маралух начинается в последней декаде мая. При хорошей организации гона, правильном содержании и кормлении беременных самок он приходит в сжатые сроки и заканчивается в основном к 20 июня.



Перед отелом самок переводят в небольшие сады, размещенные вблизи маральника. За каждой группой закрепляют рабочих, которые постоянно дежурят и наблюдают за состоянием и поведением животных. В случае неблагоприятного отела рабочие обязаны немедленно доложить об этом бригадиру. При трудных родах смаку отбивают от стада и загоняют в панторезный станок для оказания помощи. При обнаружении ненормального положения плода и невозможности выправить его в родовых путях самки, а также в случае задержки плода по причине крупноплодности рабочие бригады оказывают помощь по удалению плода, применяя при этом веревки и другие подручные средства.





В период отела бригадир фермы организует регистрацию приплода. Ее проводят рабочие, закрепленные за каждой группой. В некоторых фермах приплод регистрируют методом отрезания кончика уха. Отрезанная вершинка уха является вещественным доказательством рождения мараленка. Сданные рабочими бригады «ушки» бригадир нанизывает на нитку и хранит до составления акта оприходования приплода.





Прогрессивной технологией предусматривается метить новорожденных телят при регистрации, накладывая номерной знак на нижнюю часть уха. В племенных ядрах, кроме того, определяют пол, живую массу, а при необходимости берут промеры с них. Все данные о каждом теленке заносят в журнал, включая и номер матери

