



Министерство сельского хозяйства РК
НАО «Национальный аграрный научно-образовательный центр»
ТОО «Восточно-Казахстанская сельскохозяйственная опытная станция»

Стандарты на панты маралов и пятнистых оленей

Эксперт

Токтаров Г.Н.

AGRO MARKET

ТЕМА СЕМИНАРА:

Стандарты на панты маралов и пятнистых оленей



Стандарты на панты маралов

К первому сорту относят панты хорошо упитанные, с количеством отростков не менее трех и не более шести на каждом панте. Ствол шестиконцового панта оканчивается плотно округленной верхушкой без раздвоения или развитой бокальчатой кроной. Четырех-пятиконцовые панты должны иметь должны иметь основные отростки (надглазный, ледяной и средний), а трехконцовые панты могут не иметь один из указанных отростков.

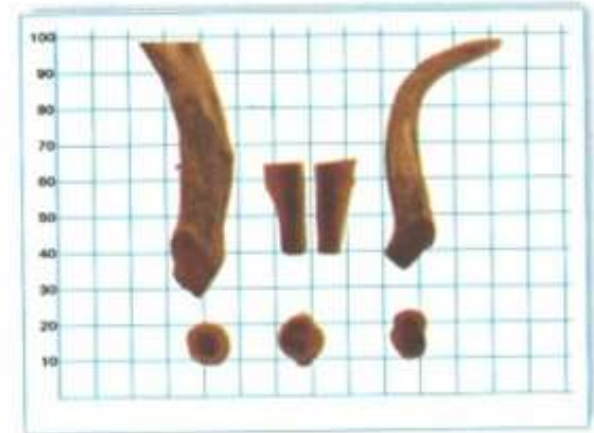
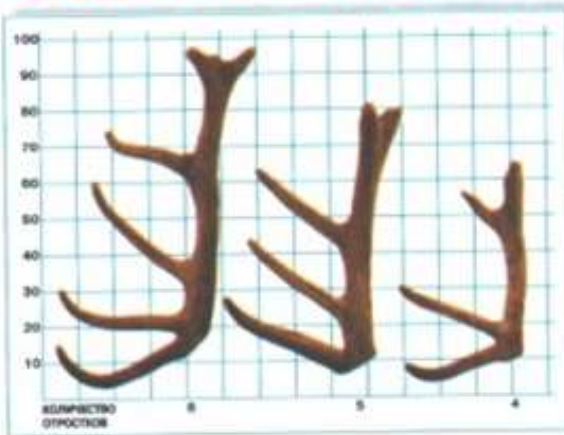
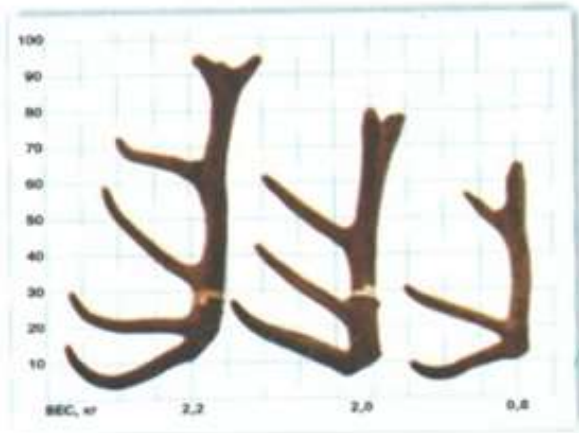
Панты первого сорта должны быть без признаков окостенения, с пористой тканью на срезе комля. Масса одного пятиконцового панта с бокальчатой кроной не менее 1,3 кг, шестиконцового 1,9 кг. Содержание золы в пантах не должно превышать у трехконцового 35%, четырех – 38, пяти- и шестиконцовых – 43%.

К второму сорту относят панты удовлетворительной упитанности, с количеством отростков не менее двух и не более шести, с явно недоразвитыми отростками, с незначительной заостренностью верхушки ствола. Допускаются наличие небольшого окостенения, слабовыраженная пористость на срезе комля. Масса одного пятиконцевого панта не менее 0,8 кг, шестиконцевого 1,9 кг. Содержание золы в пантах не должно превышать у трехконцевых 38%, четырехконцевых – 42%, пяти- и шестиконцевых – 46%

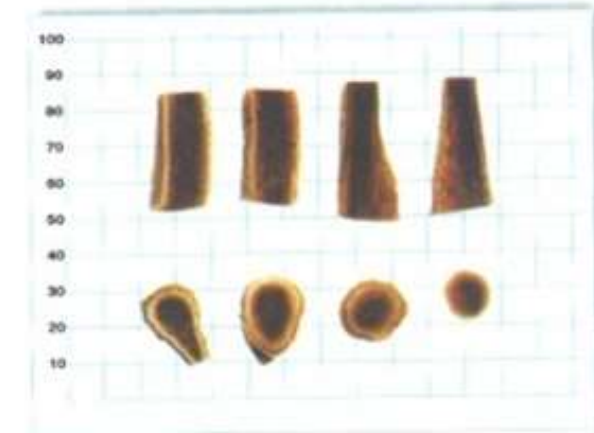
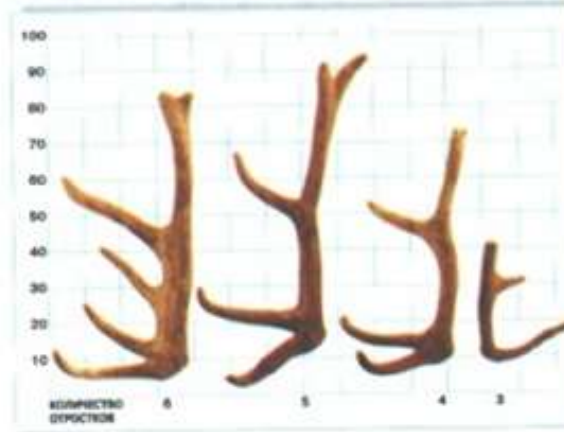
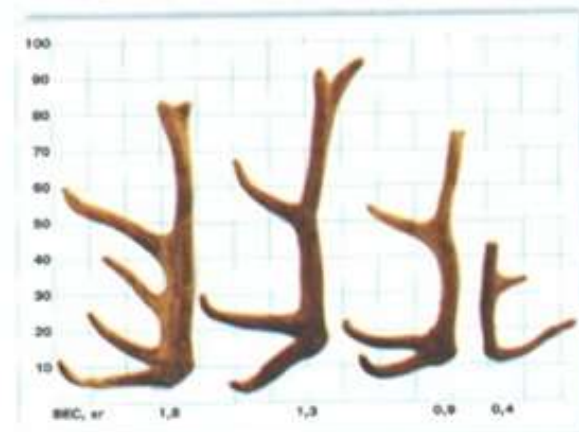


Стандарты на панты марала (первый и второй сорт)

СОРТ ПЕРВЫЙ



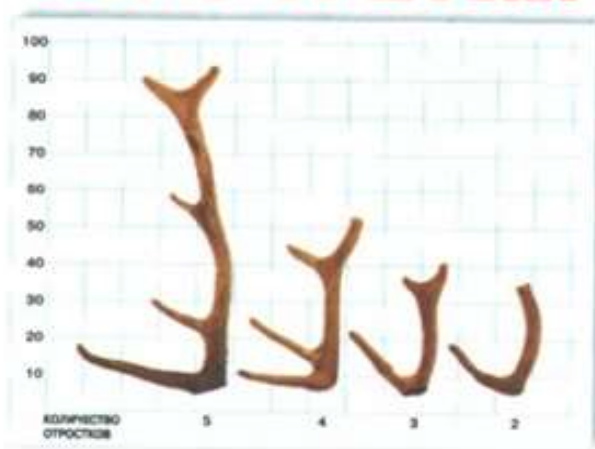
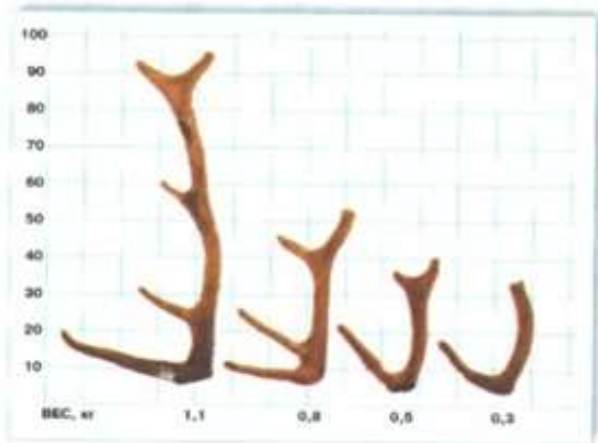
СОРТ ВТОРОЙ



К третьему сорту относят панты неудовлетворительной упитанности, с заостренностью верхушки ствола, панты, не имеющие ни одного отростка, панты второй срезки (отава) нормально развитые. По внешним признакам – с явным окостенением, наличием бугорчатости, бороздок по поверхности ствола, слабовыраженной пористостью на срезе комля. Размеры и масс пант не нормируются. Содержание золы не должно превышать у трехконцовых пантов 42%, четырехконцовых – 45%, пятиконцовых – 50, шестиконцовых – 52%.



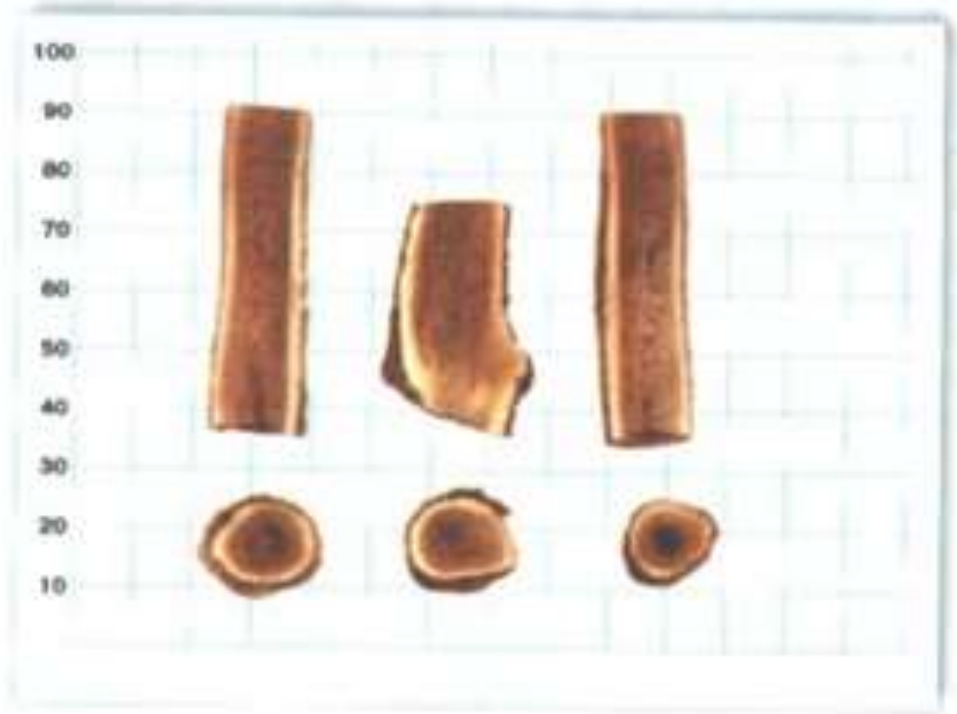
СОРТ ТРЕТИЙ



К четвертому сорту относятся панты с несколькими открытыми переломами ствола, с потерей части панта, отдельные кустки пантов, панты второй срезки (оттава) недоразвитые, имеющие явные признаки окостенения, слабовыраженную пористость на срезке КОМЛЯ



СОРТ ЧЕТВЕРТЫЙ



**Базисная влажность для всех сортов пантов марала принято за 12%,
ограничительная – 11-17%.**

**Верхушка панта с раздвоением
глубиной более 4 мм считается за два
конца.**

**К лобовым пантам предъявляются те
же требования, что и к срезанным, но при
этом должны быть симметричными, то
есть каждая пара должна иметь
одинаковое количество отростков с
однообразным направлением.**

**Допускается разница по длине стволов в
паре не более 5%.**



В зависимости от характера и величины механического повреждения пантов в пределах каждого сорта различают малый и большой дефекты

Малый дефект – надлом ствола без повреждения кожного покрова, обножение кости у среза на 1-2 см, потертость и отсутствие волосяного покрова общей площадью на каждом панте 10-20 см² включительно, сморщенность верхушки без повреждения кожного покрова.



Малый дефект



Допускается надлом ствола без повреждения кожного покрова.



Обнажение кости у среза от 1 до 2 см.



Потертость и отсутствие волосяного покрова общей площадью на каждом пинте от 10 до 20 см² включительно.



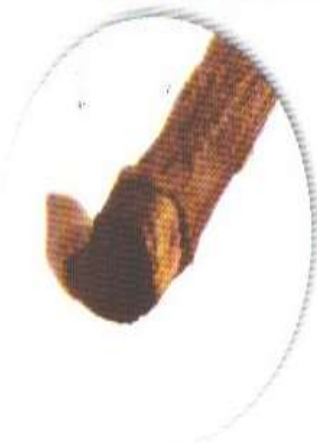
Сморщенность верхушки без повреждения кожного покрова.

— **Большой дефект** – надлом ствола с разрывом кожного покрова, обнажение кости у среза более 2 см, повреждение кожного покрова площадью на каждом панте более 5 см², потертость и отсутствие волосяного покрова общей площадью на каждом панте от 21 см² до половины всей площади панта, сплюсненность верхушки ствола с повреждением кожного покрова.

Большой дефект



Допускается надлом ствола с разрывом кожного покрова.



Обнажение кости у среза более 2 см.



Повреждение кожного покрова общей площадью на каждом панте более 5 см², потертость и отсутствие волосяного покрова общей площадью на каждом панте от 21 см² до половины всей площади панта.



Сплюсненность верхушки ствола с повреждением кожного покрова.

Стандарты на панты пятнистых оленей

К первому сорту относят панты хорошо упитанные, с количеством отростков не более трех на каждом панте. Ствол и отростки нормально развитые, покрытые равномерным коротким волосом от коричневых и красноватых до светло-коричневых цветов и оттенков. Глубина второго раздвоя не более 6 см. Ствол панта должен оканчиваться плотной округленной верхушкой без раздвоения. Панты первого сорта должны быть без признаков окостенения, с пористой тканью на срезе комля. Длина ствола не менее 10 см, обхват ствола в средней части трехконцовых пантов не менее 12 см. Содержание золы в пантах не должно превышать у двухконцового 38%, трехконцовых – 43%.



Ко второму сорту относят панты удовлетворительной упитанности, с количеством отростков не более трех. Ствол и отростки нормально развитые, покрытые равномерным коротким волосом от коричневых и красноватых до светлокоричневых цветов и оттенков; незначительная заостренность верхушки ствола. Глубина второго раздвоя не более 9 см. Панты второй срезки (отава), нормально развитые, с наличием пористости на срезе кромля. Наличие небольшого окостенения, слабовыраженная пористость на срезе комля. Длина ствола не менее 8 см, обхват ствола в средней части трехконцовых пантов не менее 12 см. Содержание золы в пантах не должно превышать у двухконцового 42%, трехконцовых – 47%.



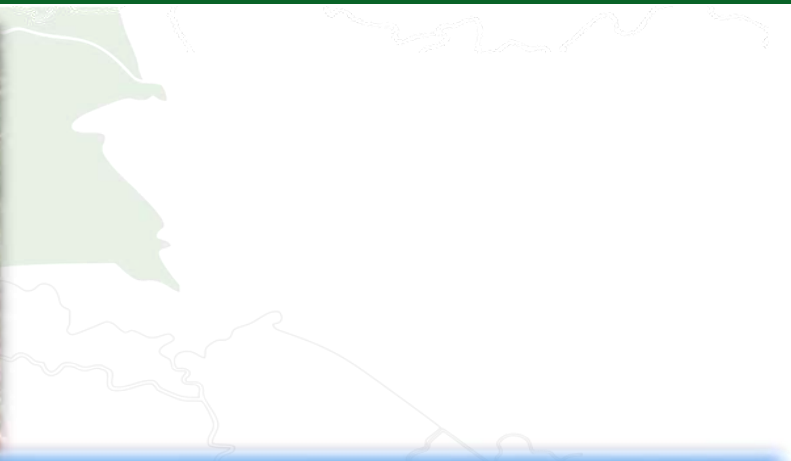
AGRO  BILIM.KZ

К третьему сорту относят панты неудовлетворительной упитанности, с количеством отростков не более трех. Верхушка ствола заострена. Панты второй срезки (отава) нормально развитые, с незначительной пористостью среза. По внешним признакам – с явным окостенением, наличием бугорчатости, бороздок по поверхности ствола, слабовыраженной пористостью на срезе комля. Длина ствола не менее 8 см, обхват ствола не нормируется. Содержание золы в пантах не должно превышать у двухконцового 46%, трехконцовых – 50%.



К четвертому сорту относятся панты с несколькими открытыми переломами ствола, с потерей части панта; отдельные кустки пантов. Недоразвитые панты второй срезки (отава) с наличием незначительной пористостью на срезке комля.





AGRO 

Малый дефект – допускаются надломленные отростки (без повреждения кожного покрова), поверхностные порезы и царапины длиной не более 5 см, наросты между стволом и надглазным отростком, потертость и отсутствие волосяного покрова общей площадью на каждом панте не более 10 см²





Большой дефект – допускаются переломы ствола панта без повреждения кожного покрова, переломы отростка панта с разрывом кожного покрова, порезы и царапины длиной свыше 5 см, потертость и отсутствие волосяного покрова общей площадью в каждом панте более 10 см².