

ЖШС «Оңтүстік-Батыс мал және өсімдік шаруашылығы ғылыми-зерттеу институты »



Абуов Ғ.С.

Лекцияның тақырыбы «Түйе жүнін өңдеу технологиясы»



Шымкент, 2022 ж.

ЖОСПАР

Кіріспе

- Түйе жүн өнімділігі.
- Түйе жүннің өңдеу технологиясы.
- Жүн талшықтарының негізгі түрлері, алғашқы алыну жолдары мен негізгі қасиеттері.
- Түйе жүннің химиялық құрамы.
- Түйе жүнінен жасалатын бұйымдар.

Кіріспе

Жүн– қой, ешкі, түйе және т.б. жануарлардың түгі, жеңіл өнеркәсіптің құнды шикізаты. Жүн талшықтары жылуды аз өткізеді, ылғал тартқыш және берік болады. Ол жіп иіру, мата тоқу, киіз басу, әр түрлі тоқыма бұйымдар жасау үшін пайдаланылады. Қой, ешкі және түйе Жүні құнды шикізат болып есептеледі. Дүние жүзінде қой Жүні көп өндіріледі. Қой Жүні талшықтарының жуан-жіңішкелігіне, құрылымына қарай бөлінеді. Жүн құрамындағы қылшықтардың ара қатынасы қой тұқымына байланысты әр түрлі болады. Сондықтан қой Жүні биязы, биязылау, ұяң және қылшық Жүн деп бөлінеді. Биязы Жүн талшығының жіңішкелігі 14,2 – 25 мкм, ұзындығы мен ирегі біркелкі болады. Түсі ақ, шайыры мол. Бұл Жүнінен жоғары сапалы мата тоқылады. Биязылау Жүн біркелкі ірілеу Жүн мен аралық қылшықтан тұрады. Талшығының жіңішкелігі 25,1 – 35 мкм. Мұндай Жүннен трикотаж, жоғары сапалы шұға тоқылады. Ұяң Жүн құрамында Жүннен басқа аралық және майда қылшықтар болады. Ұяң Жүннен кілем тоқылады. Қылшық Жүннің құрамында қылшық, әсіресе, өлі қылшық көп болады. Мұндай Жүн киіз, киіз аяқ киім, т.б. жасауға пайдаланылады. Жүннің барлық түрінің сапасы малдың тұқымына, оны дұрыс азықтандыруға, бағып-күтуге байланысты. Ешкі Жүні қылшықты, түбіт аралас болады. Ангор, т.б. ешкі тұқымының Жүні биязылау келеді. Түйе Жүні берік, сапасы жақсы болады. Одан жүн мата, сырт киім, әр түрлі бұйымдар жасалады. Сиыр, жылқы Жүндерінен киіз, қоян Жүнінен жеңіл киім жасайды.

Түйе жүннің сипаттамасы. Физикалық қасиеттерін анықтау барысында жүн талшығының нәзіктігі және беріктігі өте маңызды. Түбіті көп өте нәзік жүн бір жасар тайлақтарда алынады, олардың жүн талшығының нәзіктігі 14,53-тен 17,02 мкм аралығында ауытқиды. Талшық нәзіктігі жасына қарай өзгере береді. Айыр інгендердің түбіт нәзіктігі аруаналарға қарағанда өте жіңішке. Ал нар, мая, жарбай және күрттердің нәзіктігі аруаналардікіне жақын. Жүндестік мөлшері жас төлдерде 1 жастан 3 жасқа дейін өседі, ал содан кейін буаздығына және соған сай сүт шығару кезеңіне байланысты жүндестігі төмендейді. Аруана аналықтарының 5 жастан 21 жасқа дейінгі орташа жүндестігі 1,3-тен 5,7 кг-ға дейін ауытқи отырып, 2,74 кг болады. Ересек аналықтың қырқымында биязы жүн 91,21%, ал жал 8,76% құрайды. Жүн сапасын бағалау комиссиясының зерттеулері нәтижесінде түйе жүні беріктігі жөнінен барлық қой жүнінен асып түсетіндігі анықталады. Жүн сапасын бағалау комиссиясының мәліметтері бойынша фабрикалық жуғаннан кейінгі таза түйе жүнінің шығымы 57,5%-ға тең. Түйе жүнінің сорттық құрамы бойынша түйенің жүн жамылғысы биязы жүн және шуда жал болып бөлінеді. Жүнді класқа бөлгенде шудасы мен қоқысын бөліп алып, қалған биязы жүнді ғана класқа бөледі. I және II сорттық жүннің шығымы негізінен түйенің түріне, жасына, жынысына, азықтандырылуына және жүннің тазалығына байланысты. Жасы өскен сайын I сорттық жүннің шығымы төмендей береді де, ал 4 жасқа келгенде күрт төмендейді. Бірақ II

сорттың шығымы жасына қарай көбейе береді. Мемлекеттік стандартқа сай (5108 – 67) түйе жүні төрт класқа бөлінеді: I–жұмсақ, II – қылшықты, III – шуда, IV – жабағы. I – жұмсақ, ұяң жүнге қысқа да жіңішке талшықтар, яғни түбіт жатады. II — қылшықты жүнге (II класс) ұяң жүні аз, қылшығы көп жүн жатады. III – шуда (III класс) ұзын, жуан және жіңішке қылшықтардан тұрады. Шудада ұяң жүн өте аз болады. IV – жабағы, бұл – тығыз ұйысқан жүн. Ол жұмыс түйелерінің қом салып, немесе жүк артқанда ұйысқан жүні. Түйе жүні түсіне қарай ажыратылмайды. Өсімдік қалдықтарымен қаншалықты ластанғанына қарай түйе жүні келесі түрлерге бөлінеді: қалыпты — егер жүннің ластануы барлық салмағының 3 пайызынан аспайтын болса; шөп – шалам – жүннің ластануы жүннің жалпы салмағының 3 пайыздан астамын алса; бұдан әрі қарай жүн түрге бөлінбейді және жуылмаған күйі өлшенеді. Түйе жүні белгілі тәртіптегі белгіленген эталонға сәйкес болуы керек. Оны мемлекеттік стандартқа (60 – 70 – 76) сай буып түйеді. Жүнді сортына және тазалығына қарай бөліп буады. Жүн салынған қапшықтардың сыртына кетпейтін бояумен маркировка салынады. Онда мыналар көрсетіледі: 1. Республикасы, өлкесі, облысы; 2. Дайындайтын мекеменің аты; 3. Шаруашылықтың аты; 4. Жүннің түрі; Түйені қырку еңбекті қажет ететін ауыр да жауапты іс. Түйені жылына бір рет — көктемде қырқады. Түйелерді көктемде күн жылынбай қыркуға болмайды. Өйткені қырыққаннан кейін түйе жалаңаш қалады да, сол себепті суық тиіп ауруы мүмкін. Түйе жүннің ластанбауы және қоқыстанбауы үшін қыркым алдында берілітін суды шектейді және 10-15 сағат азықсыз ұстайды. Наурыз айынан бастап түйенің жүндері ұяңданады және көтеріліп шудада ұсталып тұрады. Егер жүнді түлегеннен бастап күнде жинап тұрмаса, көп түбіт шығынға ұшырайды. Түйені электр агрегатымен қырқады. Қолмен қырку кезінде түйелерді шағын – шағын топпен мұқият тазаланған тақыр аулаға кіргізеді де, содан кейін оларды ұстап, жығып, аяқтарын байлап, арнайы қырықтықпен қырқады. Ал машинамен қырку үшін алдымен қырку агрегатын, қайрау құрғыларын және агрегаттың қосалқы бөлшектерін дайындап алады. Кейбір елде қой қыркуға арналған аппаратты пайдаланады. Ұяларға бөлінген ауланың ұзындығы – 20 метр, ал ені – 70 сантиметр. Сол аулада түйе әдеттегі расколға тән тәсілмен бекітіледі де, тұрғызып қойып қырқылады.

Түйенің жүн өнімділігі

Түйеден өндірілетін жүн өз сапасына байланысты өте жоғары бағаланады. Түйе жүні өнеркәсіп үшін таптырмайтын шикізат болып табылады. Бұл жүннен тоқылған матаға деген сұраныс та көп. Оның мықтылығына, жеңілдігіне және жұмсақтығына жүн жетпейді. Түйе жүнінен тоқылған орамал, кеудеше, шұлық суық өткізбейді, ал одан дайындалған күпілер жиырылып қалмайды.

Түйе жүнінің қасиеттерін, құрамы мен сапасын, сонымен қатар әртүрлі түйе түрлері мен тұқымдарының және олардың будандарының жүнін түрлері.

Түйе жүні мынадай түрлерге бөлінеді: түбіт, аралық қылшық, жай қылшық, шуда. Түйе жүнінде өлі қылшық және шайыр болмайды. Оның созылымдылығы мен таза жүн түсімі бойынша жүннің барлық түрінен артық, ал түбітінің жіңішкелігі 15,5-17,4 мкм.

Түйе түрлеріне байланысты жүн өнімділігі мен жүнінің таза талшықтарының шығымы

Түйе түрлері	Орташа жүн өнімділігі, кг	Жүннің таза талшық-тағы шығымы, %
Айыр түйе	5 – 6	86,5
Аруана	3 – 4	78,6

Қос өркешті түйеден жүн көп алынады. Бір рет қырыққанда 5-6 кг жүн алуға болады. Ал аса ірі буралардан 16-18 кг жүн қырқылады. Түйенің жүн өніміне баға бергенде оның физикалық, техникалық қасиетін анықтайтын ұзындығы, жіңішкелігі, біркелкілігі, серпінділігі сияқты сапалық көрсеткіштерге мән беріледі.

Түйе жүнінің таза талшықтарының шығуы (пайыз)

Түйе және будан түйе түрлері	Жуылмаған жүннен шығатын таза талшық		Механикалық қоспасыз алынған таза талшық	
	Орташа	Ауытқуы	Орташа	Ауытқуы
Айыр түйе	86,5	42 – 89	82,0	73 – 89
Аруана	78,6	38 – 86	86,2	65 – 90
Нар мая	74,4	61 – 86	84,3	81 – 89
Күрт F ₂	74,6	54 – 81	83,7	78 – 88
Күрт F ₃	73,8	55 – 86	87,9	81 – 97

Жүн өнімділігі түсімі бойынша қазақ бактриандары өздері қатарлас қазақ дромедарларынан жоғары болатыны белгілі. Бір жасар қазақ бактриандарының орташа жүн түсімі 3 кг шамасында болып, оның ішінде 2,7 кг жұмсақ жүннен, 0,3 кг шудадан тұрады. Бір жасар еркек дромедар тұқымды боталардың жүн өнімділігі 2,6 кг болса, оның ішінде 2,1 кг жұмсақ жүн де, 0,5 кг шудадан құралған. Ұрғашы дромедар боталардың бір жасарында олардың орташа жүн түсімі 2,5 кг құраса, оның ішінде 2,0 кг жұмсақ жүн, 0,5 кг шуда болады.

Түйе жүнінің беріктігі

Түйе және будан түйе	Бір жастағы жас төлдің жүнінің беріктігі	Ересек түйелердің жүнінің беріктігі
Айыр түйе	9,2	8,4
Аруана	10,1	7,4
Нар мая (F ₁)	–	7,7
Иір мая (F ₁)	8,8	8,3
Қоспақ	8,2	7,7

Түйе жүнін жұмсақ және шудаға жіктеу келесі белгілерге байланысты жүргізілді. Жұмсақ жүн, құрамында шамалы мөлшерде өскелең қылшықты жүн талшықтары бар, түбіт пен ауыспалы талшықтан тұратын, қысқа және жіңішке тұлымша түрінде болады. Шуда, құрамында түбіт, ауыспалы талшық және қылшығы аздау болып келетін қатқыл тұлымшалардан құралады.

Бактриандарда жұмсақ жүн жалпы денесінен қылшықты жүн өркешінің 2/3 бөлігінен, жал өркешінің 1/3 бөлігі мен мойын бөлігінің алқымынан қырқылады. Қылшық жүнді жалдың қарқынды өсуі мал екі жастан асқанда басталады.

Түйені қырқу.

Түйе қырқу - еңбекті көп қажет ететін ауыр да жауапты іс. Түйені жылына бір рет - көктемде қырқады. Көктем айынан бастап түйенің жүндері ұянданып көтеріле бастайды да, шудада ұсталып тұрады. Осы кезеңде көтерілген түбіт жүнді қолмен немесе тарақпен тарап жинамаса бірталай жүн (20-30%) шығынға ұшырайды. Түйелерді ауа райының бірқалыпты жылынған кезеңінде сәуір айының 2-ші жартысында қырқады. Егер түйе аз болса қой қырқатын қайшымен немесе өткір пышақпен қолмен күзейді. Ол үшін алдын ала су себіліп тазаланған аулаға түйелерді тобымен кіргізіп, бірбірден ұстап жығады да, аяқтарын байлайды. Содан кейін бір жанын қырқады, болған соң түйені екінші жағына аударып, екінші жағын қырқады. Осындай әдіспен қырыққан кезде 2 жұмысшы күнделікті жұмыс уақыттарында 5 түйеден артық күзей алмайды. Қолмен күзегенге қарағанда түйелерді тұрғызып қойып (күзеу станогында) қырыққанда күзеу мезгілінің уақытын қысқартуға, қырықтықшылардың жұмыс өнімділігін арттыруға және олардың жұмыстарының қауіпсіздігін қамтамасыз етуге мүмкіндік туады. Бұл күзеу станогында қырықтықшылар түйелерді бекітіп, екі жағынан бірдей қырқып, қырқылған жүндерді жандарындағы қанар қаптарға салады да, келесі түйелерге ауысады. 1970-1990 жылдар аралығында көптеген түйе шаруашылықтарында осындай қашада әдейі түйе қыркымына арналып Ақтөбе ауыл шаруашылығы құрал-жабдықтар зауытынан шығатын ЭСА-6-200 электр машинасы өндіріске енгізілді. Осының арқасында еңбек өнімділігі

3-4 есеге артып, алынатын жүн өнімінің сапасы да едәуір өсті. 159 Түйе күзеуге біз ойлап тапқан әмбебап каша да (түйе саууға, күзеуге және бонитаровка жүргізуге) пайдалануға оолады. Бұл каша жұмысқа ыңғайлы, әрі жайлы болып қызмет көрсететін 12 адам 3-4 адамға дейін кеміді. Қырқым науқаны біткен соң келесі кезенде жүннің сапасын жақсарту мақсатымен түйелерді тоғыу қажет. Мұндай процесстерді де механикаландырылған әдіспен жүргізу жұмысы жолға қойылды. Бұл агрегаттың да құрылысы күрделі емес, оларды қарапайым шеберханаларда жасап шығаруға болатындығы дәлелденді.

Шуда жүнінің қасиеті

Түйені қырқу – еңбекті көп қажет ететін ауыр да жауап-ты іс. Түйені жылына бір рет – көктемде қырқады. Наурыз айынан бастаптүйенің жүндері ұянданады және көтеріліп шудада ұсталып тұрады. Егер жүнді түлегеннен бастап күнде жинап тұрмаса, көп түбіт шығынға ұшырайды.

Түйе жүнінің ластанбауы және қоқыстанбауы үшін қырқым алдында алдында берілетін суды шектейді және 10 – 15 сағат азықсыз ұстайды. Қос өркешті түйеден жүн көп алынады. Бір рет қырыққанда 5-6 кг жүн алуға болады. Ал аса ірі буралардан 16-18 кг жүн қырықлады. Түйенің жүн өніміне баға бергенде оның физикалық, техникалық қасиетін анықтайтын ұзындығы, жіңішкелігі, біркелкілігі, серпінділігі сияқты сапалық көрсеткіштерге мән беріледі. Түйе жүнін жұмсақ және шудаға жіктеу келесі белгілерге байланысты жүргізілді. Жұмсақ жүн, құрамында шамалы мөлшерде өскелең қылшықты жүн талшықтары бар, түбіт пен ауыспалы талшықтан тұратын, қысқа және жіңішке тұлымша түрінде болады. Шуда, құрамында түбіт, ауыспалы талшық және қылшығы аздау болып келетін қатқыл тұлымшалардан құралады.

Бактриандарда жұмсақ жүн жалпы денесінен қылшықты жүн өркешінің 2/3 бөлігінен, жал өркешінің 1/3 бөлігі мен мойын бөлігінің алқымынан қырықлады. Қылшық жүнді жалдың қарқынды өсуі мал екі жастан асқанда басталады. Түйе жүні мынадай түрлерге бөлінеді: түбіт, аралық қылшық, жай қылшық, шуда. Түйе жүнінде өлі қыпшық және шайыр болмайды. Оның созылымдылығы мен таза жүн түсімі бойынша жүннің барлық түрінен артық, ал түбітінің жіңішкелігі 15,5-17,4 мкм.

Түйе жүні — жабағы, боздақ, шуда деп үшке бөлінеді.

Жабағы деп – түйенің ұйысқан, киіздей болған жүнін айтады. Жабағының астынан өсетін үлпілдек жүнді боздақ дейді. Жабағы жүнінен жеңіл, жылы күпі тіккен, шапанға салған, әртүрлі жіптер иіріп шекпен, белбеу тоқыған. Шуда – түйенің өркешіне, желкесіне, тізесінің үстіне және мойнының астына шыққан ұзын қылшық жүн. Түйені қазақ халқы тұрмысқа жиі пайдаланғандықтан (жүк арту, т. б.), оның жүні ұйысып, киіздей берік болып қалады. Мұны “жабағы”, оның астынан шығатын үлпілдек жүнді “боздақ” деп атайды. Шуданың ұзындығы 10 — 30 см аралығында болады. Ол қайшымен қиылып алынады. Одан жіп иіріп, алаша, кілем, киім-кешек тоқиды. Ибн Сина түйе Шудасын буын ауырғанда, суық тиген жерлерге басуды ұсынған. Қазақ халқы шуданың пайдасын ілкі

замандардан бері білген. Түйенің шуда жүнінен жамау-жасқаулық жіп иіріледі. Ертеде шуда жіппен тон-шалбарларды тіккен. Сонымен қатар шуда жіптерді шертер сияқты ән-күй аспаптарына ішек жасауға пайдаланған.

Шуда жүнінен жасалатын бұйымдар

Түйе жүнінен неше түрлі өрмек жіптерін иіріп, шекпен, қап, белбеу, құр, кілем, қоржын сияқтыларды тоқиды. Сол сияқты түйе жүні айыл-құйысқан, өмілдірік, нокта жасауға және көген, бау-шу есуге өте қолайлы. Түйе жүні көрпеге салуға, шапанға тартуға өте жақсы, жеңіл, әрі жылы болады, қылшық шықпайды. Шудадан жамау-жасқаулық жіп иіріледі. Бұрын қазақтың тон-шалбары, сабасы мен торсығы, көп ыдыстары осы шуда жіппен тігілген. Шуда жіп «шертер», «керуіш» деп аталатын. Түйе жүні өнеркәсіп үшін таптырмайтын шикізат болып табылады. Бұл жүннен тоқылған матаға деген сұраныс көп. Оның мықтылығына, жеңілдігіне, жұмсақтығына, жылылығына ешқандай жүн жетпейді. Түйенің жүнінен тоқылған орамал, кеудеше, киімдер суық өткізбейді, жиырылып, ұйпалақтанбайды, өзінің сырт көрінісін көп уақытқа жақсы сақтайды. Біздің халқымыз да баяғыдан түйе жүнінен ең қымбат киімдер, шекпендер жасаған. Түйе жүнінің құрамында түбіт, аралық талшық, қылшық болады. Ең ірі қылшықтардан түйенің шудасы құралады. Түйе жүнінде өлі қылшық және жүн шайыры болмайды. Ең жақсы жүн тайлақ жүні. Олардың түбіті аса жіңішке болады. Одан есейген сайын түйе түбіті өзгеріп, жуандап 15-18 мкм дейін болады. Мұның өзі де ең жіңішке меринос жүнінен биязы. Сондықтан да түйе жүнінің қасиеті жоғары, таза талшық шығымдылығы да жақсы – 84-85%. Түйе жүні сапасына қарай төрт сұрыпқа бөлінеді. Ең жоғарысы, 1 сұрып – аса жұмсақ түбіттен тұрады. Бұл түйенің екі жақ қабырға бүйірінен, мойнынан екі жағынан алынады. 2 сұрып қылшықты жүн – өркештерінен алынады, 3 сұрып шуда мойнының астыңғы жағы мен алдыңғы сандарында өседі. 4 сұрып ұйысқан- ұйпаланған жүн түйенің төстігі мен қарнында болады. Түйенің қай жүні болмасын тұрмыстық қажетке жарамды.

Түйе жүнінен неше түрлі өрмек жіптерін иіріп, шекпен, қап, белбеу, құр, кілем, қоржын сияқтыларды тоқиды. Сол сияқты түйе жүні айыл-құйысқан, өмілдірік, нокта жасауға және көген, бау-шу есуге өте қолайлы. Түйе жүні көрпеге салуға, шапанға тартуға өте жақсы, жеңіл, әрі жылы болады, қылшық шықпайды. «Шуда» деп түйенің мойнындағы, тізесіндегі, екі өркештің үстіндегі салалы қылшық жүндерін айтады. Шудадан жамау-жасқаулық жіп иіріледі. Бұрын қазақтың тон-шалбары, сабасы мен торсығы, көп ыдыстары осы шуда жіппен тігілген. Шуда жіп «шертер», «керуіш» деп аталатын.

АРҚАНДАР: ат арқан, белдеу арқан, жел арқан, желі арқан, қом арқан, қос арқан, матау арқан, сүйретпе арқан, тарту арқан.

ТӨСЕНІШТЕР: алаша, бөстек, кілем.

ЖІПТЕР: бас жіп, бауыр жіп, бұғалық жіп, жан жіп, керме жіп, күрде жіп, нокта жіп, өре жіп, тең жіп, тұсау жіп, тізе жіп, үзеңгі жіп.

КИІЗ ҮЙ ЖАБДЫҚТАРЫ: ақ басқұр, ала басқұр, бас бағу, босаға, дөдеге, кереге бау, таңғыш, түндік бау, уық бау, үзік бау.

КИИМ-КЕШЕКТЕР: жабағы күпі, жадағай шапан, жүн қолғап, жүн шұлық, мойынша, түйе жүн, далбағай, түйе жүн кеудеше, шекпен, шидем шекпен.

МАЛ ӨБЗЕЛДЕРІ: айыл, асмалдық, бұйда, жел бұйда, жүген, құр айыл, ноқта, түйе ноқта, шылбыр.

КИІЗ ҮЙ ЖАБДЫҚТАРЫ: дорба, қанар қап, қап, қоржын.

Арқау-таңғыш тоқуда түйе жүнінің шудасын йіріп арқаулық жіп жасайды. Арқау жіптерді шатыс салғанда арасын біріктіріп тұратындықтан мықты болуы қажет.

Сырғалақ қатты емен ағашынан жасалады. Ағашты жұқа етіп сүргілеп, ыссы темір арқылы жұқа ағаш бетін күйдіріп төрт тесік теседі. Үнемі қолданылған сырғалақ жылтырап сырғып тұрады. Жіптерге тоқу барысында кедергі келтірмейді.

Қылыш емен ағашынан жасалады. Қаруға ұқсағандықтан қылыш деп аталады.

Жүн өңдеуге байланысты атауларға тоқталайық. Ең алдымен жүн қырку барысында жүннің ақ, қара, кер қызыл түсті түрлері бөлек-бөлек жиналады, салалы, қылшықты, қысқа, бауыр жүндер бөліп алынады. Одан әрі жүннің іртігін жазу, қайызғағынан арылту, шөп-шаламын тазалау, құмалағын түсіру, үлпілдетіп алу жұмыстары жалғасады.

Жіп иіру құралы ұршық деп аталады. Ертеректе әрбір қазақ отбасында міндетті түрде бір-екі ұршықтан болған. Ұршық үш бөлшектен тұрады: ұршық басы, ұршық сабы, мұрындық. Ұршық басы – қатты ағаштан, ағаш безінен, түйенің ортан жілігінің айдар басынан, тастан қашап, кейде оған қорғасын құйып, ортасын жуандығы саусақтай ағашқа кигізуге болатын етіп тесіп жасаған. Ұршықтың әсем түрлерін қазақ әйелдері зергерлерге жасатып алған. Өткен тұрмыста ұршықтың күміс ұршық, қас тасы ұршығы, тас ұршық, құйма ұршық сияқты түрлері мен атаулары болған. Мұндай қымбат бағалы ұршықтар анасынан қызына, келініне мұра ретінде ауысып отырған.

Иірілген жіптерден кілем, алаша, қоржын, қап, т.б. тоқитын тоқу жабдығын өрмек деп атайды. Халық арасында қолданылатын өрмектің екі түрі бар. Оның біріншісін аспалы немесе термелі өрмек дейді. Ондай өрмекте кілем сияқты тұтас, енді заттар тоқылады.

Шуда жүнінің халықтық медицинадағы ролі

Түйенің шудасы да қымбат бағаланады. Оны буын, құяң, бүйрек ауруларына және радиация сәулелеріне қарсы ем ретінде пайдаланады.

Халық медицинасында ол денені жылыту арқылы ағзадағы қан айналымын жақсартуға қолданылған. Жылытушы әсері арқылы неврит, невралгия, остеохондроз, артрит, ревматизм ауруларының алдын алған. Шудадан келетін жылудың екі тиімділігі бар: бірінші — құрғақ жылу, ол адамды шамадан тыс терлетпейді; екіншісі – тікенекті Шуда арқылы адам денесіне массаж жасап, қан айналымын жақсартады, ісікті басады әрі денедегі суықты шығарады. Шуда аллергия қоздырмайды және электр қуатын өзіне тартпайды. Ыстықта ыстық, суықта суық жібермейді. Сол себепті де түйе Шудасынан ұшқыштарға, теңіз әскерлеріне арнайы киім

тігіледі. Халық арасында Шуда киіз үй жабдықтарына (сандыққап, т. б.), киім-кешек (күпі, пима, шекпен, белбеу, т. б.) жасағанда кеңінен пайдаланылған. Қазіргі медицина түйе жүнінің де емдік қасиет барын анықтады

Жүннің тұрмыстық қажеттіліктен гөрі ғылымда дәлелденген тиімді әрі адам денсаулығына пайдалы әсерлерін де айта кеткен жөн. Оны ғалымдар былай тұжырымдайды:

жүн жылуды жақсы сақтайды, сондықтан одан тоқылған киім жылы келеді; жіңішкелігі мен көлемі бірдей басқа талшықтармен салыстырғанда жүннің салмағы жеңіл;

жүн талшығы иілгіш, созылғыш, серпімді келеді;

жүннің күн көзінің ультракүлгін сәулесін өткізетін ерекшелігі бар.

жүннің әр түрлі шуды және тербелістерді төмендететін қасиеті де бар.

Түйе шудасын буын ауырғанда, суық тиген жерлерге басуды ұсынған. Қазақ халқы шуданың пайдасын ерте замандардан бері білген. Халық медицинасына ол денені жылыту арқылы ағзадағы қан айналымын жақсартуға қолданылған. Жылытушы әсері арқылы ниврит, ниврология, остеохондроз, артрит, ривматизм ауруларының алдын алған. Шудадан келетін жылудың екі тиімділігі бар: бірінші – құрғақ жылу, ол адамды шамадан тыс терлетпейді; екіншісі – тікенекті шуда арқылы адам денесіне массаж жасап, қан айналымын жақсартады, ісікті басады әрі денедегі суықты шығарады.

Шуда аллергия қоздырмайды және электр қуатын өзіне тартпайды. Ыстықта ыстық, суықта суық жібермейді. Сол себепті де түйе шудасынан ұшқыштарға, теңіз әскерлеріне арнайы киім тігіледі. халық арасында шуда киіз үй жабдықтарына (сандыққап, т.б.) , киім-кешек (күпі, пима, шекпен, белбеу, т.б.) жасағанда кеңінен пайдаланылған.

Жүн өңдеу технологиясы

Жүнді май мен шайырдан, шаң-тозаңнан тазартып жуу, жүн дайындау стандартына сәйкес сұрыптау (сорттау), бояп өңдеу, иіріп жіп алу немесе одан әр түрлі бұйымдар дайындау.

Төрт түлік малдың жүні қазақ халқының өмір тіршілігінде үлкен рөл атқарған және оны ұқсатуды халық бұдан мындаған жылдар бұрын білген. Жүннен бау-шу, арқан-жіп, киім-кешек, қазақ үйдің киізін, әр түрлі төсеніштер мен қап, шекпен сияқты ең қажетті мүліктер жасалған. Қазақ халқының дәстүрлі шаруашылығында мал жүнінің ең асылы және бұйымдар жасауға ең көп қолданатыны түйе және қой жүндері, ешкі түбіті, оның қылы, содан кейінгісі жылқының жал-құйрығы, түйенің шудасы. Жүк артып, күш көлік ретінде пайдаланылған түйенің жүні ұйысып, киіздей болып қалады. Оны “жабағы” дейді. Әлгі жабағының астынан “боздақ” деп аталатын үлпілдек жүн өседі де, жабағы өзінен-өзі көтеріледі. Түйе жабағысынан әр түрлі жеңіл де жылы күпі тігіледі. Жабағы жүнді түтіп көрпеге де салады, әр түрлі жіптер иіреді.

Түйе жүнінен неше түрлі өрмек жіптерін иіріп, шекпен, қап, белбеу, құр, кілем, қоржын сияқтыларды тоқиды. Сол сияқты түйе жүні айыл-құйысқан, өмілдірік, ноқта жасауға және көген, бау-шу есуге өте қолайлы. Түйе жүні көрпеге салуға, шапанға тартуға өте жақсы, жеңіл, әрі жылы болады, қылшық шықпайды. “Шуда” деп түйенің мойнындағы, тізесіндегі, екі өркештің үстіндегі салалы қылшық жүндерін айтады. Шудадан жамау-жасқауылдық жіп иіріледі. Бұрын қазақтың тон-шалбары, сабасы мен торсығы, көн ыдыстары осы шуда жіппен тігілген. Түйе шудасы кейбір арнаулы бау-шуларға да қосылып есіледі. Шуда жіп шертер, т.б. ән-күй аспаптарына ішек есебінде де тағылған.

Қойдың жүнін “жабағы”, “күзем жүні”, “қозы жүні”, “өлі жүн” және “шет-пұшпақ” деп бес түрге бөліп айтады. Қойдың жабағы жүнінен шидем шапан, күпі күседі, ішпек, терлік жасайды, тыстап күпсек (бөстек), көпшік, жеңіл байпақ тігеді. Қойдың жабағы жүнін түтіп, одан кейін матаның сыртына шықпас үшін қылшықтарын бүрілтіп қайнатады. Бұл жұмыс жүнді шайырынан арылтып тазарту үшін де жасалады. Жабағы жүнді киімнің, көрпенің арасына салады, неше түрлі иіру ісіне, бізбен, сыммен тоқу жұмысына қолданады.

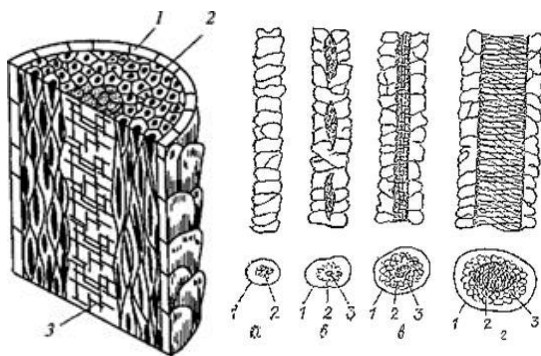
Қазіргі кезде жүнді өңдеу жұмыстары өндірістік кәсіпорындарда атқарылады. Мұндай жұмыстар жүн жуу, жүн сорттау, жүн иіру, т.б. болып бөлінеді. Жүн жуу жүнді май мен шайырдан, шаң-тозаңнан, т.б. тазартатын арнаулы аппараттарда орындалады. Олардың құрылысы күрделі, көлемі үлкен (ұз. 70 м-ге дейін), сондықтан жүнді алғашқы өңдеуден өткізетін ірі кәсіпорындарда қолданылады. Қазақстанда мұндай кәсіпорындар Тараз, Семей, Ақтөбе қ-ларында салынған. Қазір бұл кәсіпорындарды қайта іске қосу қолға алынып отыр. Жүнде майлы заттар көп болады. Мыс., арқар-меринос қойдың жүнінде 30%-ға дейін май мен шайыр бар. Осылардан арылту үшін жүн жуғыш машинаның арнаулы ыдысына су құйылып, оған көмір қышқыл сода, калийлі сабын және аммиак қосылып, әбден араластырылады. Бұл құрамның салмағы жуылатын жүн салмағының 6%-ына жетуге, ал судың темп-расы 55°C-тан аспауы тиіс. Мұнан жоғары болса, жүннің реңі кетуі мүмкін. Жүннің иісін кетіру үшін көмір қышқыл газбен өңделеді. Жүн өңдеу кәсіпорындарында, сондай-ақ, экстракциялық әдіспен жұмыс істейтін жаңа машиналар қолданылады. Бұл әдістің ерекшелігі – жүн жабық бөлме ішінде хлорлы көмір қышқыл газбен өңделеді. Осы процесс нәтижесінде жүндегі май мен шайырдың 70%-ы кетеді, жүн ажарланып, биязылығы артады. Жүннен алынған май техника мен медицинада кеңінен қолданылады. Жүн сорттау кезінде жүннің дайындау стандартына сәйкес сапасы бағаланады. Мысалы, түйе жүні одан алынатын таза жүннің мөлшерімен бағаланады. Жүннің әр түріне (биязы жүн, биязылау жүн, ұяң жүн, қылшық жүн, т.б.) Қазақстан Республикасының Стандарттау және метрология комитеті дайындау стандартын бекіткен. Жүн сорттау процесі жүнді алғашқы өңдеу кәсіпорындарында атқарылады. Дайындау стандарты бойынша жүн қалыпты, шөпті, тікенек шөпті және ақаулы болып бөлінеді. Егер жүндегі шөп қалдықтары мен ақау жүннің мөлшері жалпы жүннің 10%-

нан аспаса қалыпты жүн, егер бұл мөлшерден артса шөпті не тікенекті жүн деп атайды. Кейбір жүн ажарсыз, түсі оңған, талшығы осал болады. Мұндай кемістік 10%-дан артса, онда ақау жүн болып есептеледі. Осы төрт түрдің әрқайсысы түсіне қарай бірнеше сортқа және сапасына қарай бірнеше класқа бөлінеді. Биязы және ұяң жүнді қойдың тұтас жүні ақ және әр түсті болып екі сортқа бөлінеді. Ақ түске таза ақ жүн, әр түстіге қылшық араласқан өзге түстер жатады. Меринос қой жүнін сорттағанда талшығының ұзындығы, жуан-жіңішкелігі, тазалығы, бұйралығы ескеріледі. Биязы және ұяң жүнді сорттағанда тұтас жүннен басқа да мынадай сорттары болады: құйрық жүн (бөлек қырқылады және бұған балақ жүн, желіннің айналасынан қырқылған жүн де жатады); жұлма жүн – тұтас жүннен үзіліп түскен жүн. Пұшпақ жүн – ірі қылшықты ұйпаланған жүн. Жүннен немесе жүн араластырылған басқа да талшықтарды иіру арқылы жіп алынады. Мұны жүн иіру деп атайды. Оның тарақтап иіретін және аппаратпен иіретін екі жүйесі кең тараған. Тарақтап иіру тәсілі арқылы жіңішке әрі тегіс, биязы әрі беріктігі жоғары жіп алынады. Осындай жіптерден жоғары сапалы мата тоқылады. Аппаратпен иіруде шикізат ретінде таза жүн, басқа талшықтармен араласқан жүн, тарақтап иіру қалдықтары мен қылшық, әр түрлі хим. талшықтар, мақта т.б. қолданылады. Мұндай жіптен шұға, драп, тех. мата, т.б. тоқылады.

Жүн талшықтарының негізгі түрлері, алғашқы алыну жолдары мен негізгі қасиеттері.

Жүн дегеніміз кейбір жануарлардың тері жамылғысының мүйізтәрізді құрылымы дене түгі. Тоқыма өнеркәсібінде қойдың, түйенің, ешкінің, сиырдың жүні ж қоянның түбіті қолданылады.

Жүн талшығы (түк) түбірден және сабақшадан тұрады. Түбір терінің астына жатады. Сабақша тері жамылғының сыртында болады және *кератин* деген белоктан тұрады. Түктің сабақшасы үш қабаттан тұрады: қабыршақты, қабықты және өзекті.



1-сурет. Жүн талшығының құрылымы

a — түбіт; *б* — ауыспалы талшық; *в* — қылшық; *г* — өлі талшық;
1 — қабыршақты қабат; *2* — қабықты қабат; *3* — өзекті қабат.

2-сурет. Жүн талшықтарының түрлері:

Қабыршақты қабат (кутикула) түкті қоршаған мүйіз тәрізді қабыршақтан тұрады. Талшықтың түріне байланысты қабыршақтардың формасы сақина, жартылай сақина немесе пластинка тәріздес болып келеді. Қабыршақты қабат түкті бұзылудан сақтайды, оның жылтылдауы мен киіз болып ұйысу қабілетіне әсер етеді.

Қабықты қабат түктің тұрқын құратын ұршық тәрізді клеткалардан тұрады, шаштың мықтылығын, серпімділігін және басқа да қасиетін анықтайтын негізгі қабат болып табылады.

Өзекті қабат талшықтың ортасында болады. Ол ауатолған клеткалардан тұрады. Жуандығы мен құрылымына байланысты жүн талшықтарының мынандай типтері болады: түбіт, ауыспалы және өлі шаш, қылшық.

Түбіт – қабыршақты және қабықты қабаттан тұратын жіңішке ирек талшық. Биязы жүнді қойдың барлық жүн жамылғысы және қылшық жүнді қойлардың теріге жақын жамылғысы түбіт болып келеді. Қабыршақты қабат сақина немесе жартылай сақина формалы.

Қылшық – түбітке қарағанда дөрекілеу, әлдеқайда жуан және ирек емес тік. Ол үш қабаттан тұрады: пластинка тәріздес қабыршақтардан тұратын қабат, қабықты қабат және тұтас өзек. Жартылай қылшық жүнді және қылшық жүнді қойлардың жүн жамылғысы қылшықтан тұрады.

Аралық жүн -- түбіт пен қылшықтың ортасы. Бұдан тұқымдас қойлардың барлық жүн жамылғысы ауыспалы түктен тұрады. Аралық түк те үш қабаттан: қабыршақты, қабықты қабаттан және үзілмелі өзектен тұрады.

Өлі түк –нашар боялатын, өндегенде оңай сынатын дөрекі, тік және қатты талшық. Ол қылшық жүнді қойлардың кейбір тұқымдарында кездеседі. Өлі түк үш қабаттан тұрады: қабыршақты, жұқа қабықты және талшықтың барлық көлденеңін алатын жалпақ өзектен тұрады.

Қойдан қырқып алынған тұтас жүн *жабағы* деп аталады. Қойдың жүн жамылғысын құрайтын талшықтың түріне байланысты, жүн де төмендегідей түрлерге бөлінеді: түбіт талшықтан тұратын *биязы* жүн (25 мкм-ға дейін); оны биязы жүнді қойлардың алады да, жоғарғы сапалы камволь және шұға маталарды тоқуға пайдаланады:

жартылай биязы жүн (25—34 мкм) -- түбіт талшығы мен аралық жүннен тұрады; қойдың будан тұқымынан алып костюмдік және пальтолық камволь маталар тоқу үшін пайдаланады;

жартылай дөрекі жүн (35—40 мкм), қылшық пен аралық түктен тұрады; қойдың будан тұқымынан алып костюм және пальто үшін жартылай қылшықты шұға маталарды дайындауға пайдаланады;

дөрекі жүн (40 мкм –ден жоғары)-- құрамында талшықтың барлық түрі бар; оны қылшық жүнді қойдан алып ірі шұға мата алуға пайдаланады. Жіп иіру үшін жүн талшығының ұзындығы мен бұралаңдығының маңызы зор.

Жүн талшығының ұзындығы 20 мм-ден 450 мм аралығында. Біртекті жүндер ұзындығына байланысты қысқаталшықты --55 мм-ге дейін, және ұзынталшықты—55-ден артық болып бөлінеді.

Жүннің ирелендігі талшықтың 1 см ұзындығына келетін ирелендігі сонымен сипатталады. Талшық неғұрлым жіңішке болса соғұрлым бұралаңы көп болады. Бұралаңның биіктігіне қарай қалыпты, биік және жатық бұралаңқы болып бөлінеді.

Биік ирелең қысқаталшықты жүн жуан әрі үлпілдеген аппараттық (шұғалық) жіп иіруге пайдаланылады. Жатық бұралаңқы ұзынталшықты жүн жіңішке тегіс тарам жіп иіруге пайдаланылады.

Жүн талшығының *жуандығы* талшықтың түріне байланысты және оның иірілген жіп пен матаның қасиетіне ықпалы зор. Түбіттің жүні 30 мкм, қылшықтікі 50-90 мкм, өлі шаштікі 50-100 мкм.

Жүн талшықтарының *мықтылығы* оның жуандығы мен құрылымына байланысты. Мысалы, өлі жүн-- жуан, бірақ осал талшық. Жіңішкелігі 20 мкм түбіт талшықтар 7 сН-қа дейінгі ұзу салмағымен сипатталады, жіңішкелігі 50 мкм қылшық талшықтар – 30 сН-ге дейін. Талшықтардың салыстырмалы ұзу салмағы 10,8 – 13,5 сН/текс. Жуан жүнге қарағанда жіңішке жүн төзімді. Себебі жуан талшықтардың өзегінде ауа бар, ал ол талшықты жуан қылып көрсеткенімен мықтылығын арттырмайды.

Құрғақ талшықтардың үзілер кездегі *ұзаруы* 40% .

Толық ұзарудың әжептеуір үлесі (7%-ке дейін) серпімді және жоғары эластикалық деформацияға келеді, солардың әсерінен жүн матадан істелген бұйымдар онша қыртыстанбайды, формасын жақсы сақтайды.

Биязы жүнді қойдың жүні ақ түсті, ештеп ақсары. Қылшықты және ұяң жүннің түсі – сұр, қызғылт, қара.

Жүннің *жылтыры* қабыршақтардың мөлшері мен формасына байланысты. Ірі, тығыз қабыршақтар жүнді жылтыратып тұрады. Майда, талшыққа жабыспайтын қабыршақтар жүнді солғын етіп көрсетеді.

Жүннің химиялық құрамы.

Жүн талшықтары негізгі белок кератинінен (99% құрғақ қалдық масса сынан), липидтерден, минеральды заттардан

ж.б.қосылыстардан тұрады. Жүннің элементті химиялық құрамы (орташа): 50%дейін- көміртек, 24% дейін - оттег, 16% дейін -азот, 6-7% дейін - сутек, 2-5%дейін - күкірт және 1-3% - басқа элементтерден тұрады.

Табиғи жүннің құрамынан майлар, стеролдар, фосфолипидтер, зәр қышқылы, амин қышқылы, пептидтер, лимон қышқылы, фенол, гексозаминдер, мукополисахаридтер табылған. Жүн күлінен кальций, натрий, калий, магний, фосфор, мырыш, темір, марганец, мыс анықталды.

Жүн шайыры - қойдың тері және май бездерінің қоспасы. Оның жүн сапасын сақтауда, өсу периодында, жүнді қырыққанда, жүнді жуылмаған күйінде сақтауда практикалық маңызы бар.

Жүн шайыры - жүн майы немесе балауыз жоғары спирттердің күрделі эфирлері мен жоғарымолекулалы май қышқылдарының қоспасы. Оның құрамына стеролдар, фосфолипидтер, май қышқылдары, пигменттер кіреді. Жүн майы қазақ етжүн тұқымының (Рахимжанов,

1994ж.) қышқылдық саны 33,5-49,3, сабындану саны - 90-178, йод саны - 16,4-28,3, балқу температурасы-37,7- 0,3°С көрсетті. ГСХ әдісімен осы қойлардың жүн майында 12 қаныққан қышқылдар барлық май қышқылдарының 43,96 дан 57,34% дейін мөлшері анықталды. 9 моноқанықпаған қышқылдардың жалпы мөлшері 29,4-45,4% табылған, полиқанықпаған қышқылдардың мөлшері 8,8 - 22,2% болды.

Түйе жүнінен жасалатын бұйымдар

Ғылым мен білім әлі өркен жая қоймаған қазақ жерінде сонау XVIII – XIX ғасырларда-ақ қолөнері ұлттық дәстүр ала бастағаны халқымыздың өнер тарихынан аян. Ашық түсті айшықты текеметтер, қара ала сырмақтар, қызылды, жасыл түскиіздер, алқызыл гүлдері құлпырған түкті кілемдер, «қошқармүйіз», «самаурынша», «құстандай», «жапырақша» өрнекті терме алашалар мен тоқылған сандыққап, асадал, аяққап, кесеқап немесе шекпен, шапан сияқты киім-кешектер о баста тұрмысқа қажеттіліктен туған. Айталық, жүннен иірілген жіп жылу ұстағыштығымен, күннің көзін өткізбейтіндігімен, бояу алғыштығымен жоғары бағаланған. Жүннен тоқылған киім қыртыстанбайды, әрі жеңіл келеді. Сондай-ақ киіз үйдің жабдықтары, ішкі әшекейлері түгелдей дерлік жүннен жасалған.

Ел ішінде әр істің қас шебері болған. Аты шыққан қолөнер шеберлері, кілемшелер және киіз басушылар, текеметке түрлі ою оятындар өз өнерлерін ұрпақтан-ұрпаққа мирас етіп қалдырып отырған. Сөйтіп өнердің осынау бір мәңгі өшпейтін түрі тұрмысымызда күні бүгінге дейін өз орнын алып келеді. Жасыратыны жоқ, жеңіл өнеркәсібіміздің өркендеп дамыған қазіргідегідей кезеңінің өзінде қолөнерінің туындыларына деген сұраныс артпаса кеміген жоқ. Фабрикалық кілем, алаша, синтетикалық төсеніш түрлерін кеңінен қолдана отырып, жұрт киіз, текемет, сырмақ, алашаны да аластатқан емес. Жиектелген, көздің жауын алатын әсем де жеңіл сырмақ, оюлы текемет, түскиіз, түкті де тақыр кілемдер, сан өрнекті алашалар әлі күнге тұрмыс сәні. Өзінің талай тайпалар өнерінен құралған, ата-бабаларының ғасырлар бойындағы дәстүрлерін бойына жиған қазақ халқы өз талғамына, өз талабына сай күнбе – күнгі тұрмыста қажет бұйымдарды өндіруді өрістеткен. Бұл бұйымдар алғашқы кезде рудың, елдің, үй-ішінің керегіне, кейінірек сауда алмасу қажетіне өндірілетін болған. Көшпелі және жартылай көшпелі тұрмыс жағдайында, негізінде мал шаруашылығы өнімдерін өндеумен байланысты өнердің маңызы зор болды. Мысалы, әйелдер қой жүнінен жіп иірген; ол жіптен өрмек тоқып, шекпен, шалбар сияқты сырт киімдер, қапшық, қоржын, киіз үйдің түрлі бауларын дайындаған. Қой жүнінен үйге жабатын түрлі-түрлі киіз басылды; киізді оюлап жақсы текемет басатын болды, баскиім, аяқкиім сияқты кейбір киімдер, тоқым сияқты заттар дайындалды. Осы аталған қолөнердің бір қатары өте көп еңбек етуді қажет етеді. Бертін келе, адамзат қоғамы дамыған сайын, қолөнердің бірнешеуі жаңа әдіс тауып, жаңа түрге ие болады, кейбіреулері тұрмыс қажетіне жарамсыз болғандықтан, тіпті

қолданылмады. Бұл айтылғандардан қолөнер халық тұрмысында ежелгі маңызын жойды, ендігі жерде онымен шұғылданудың керегі жоқ деген ұғым әсте тумайды. Қайта халық қолөнерінің бай мұраларын жинап, сұрыптай отырып, заманымызға лайықты сапа, түр беру әдісімен оларды ілгері дамыта беру керек. Мәселен, жүннен жасалған киіз қалпақ, күпі, кеудеше, жүн қолғап, т.б. сияқты бұйымдарды қазіргі заман талабына сай етіп түрлі ою-өрнектер сала отырып жасауға болады.

Киіз қалпақ – күннің ыстық уақытында киетін бас киім. Бұл киім қойдың ақ жүнінен, ешкінің ақ түбітін қосып басқан жұқа ақ киізден жасалады. Киіз қалпақтың шетін кішкене қайырып киеді, сонда шетіне айналдыра тігілген кара барқыт оң жағынан көрінеді. Бұл қалпаққа сән беріп тұрады.

Күпі – түйенің немесе қойдың жабағы жүнін шүберекпен астарлап, сыртын тыстап тіккен, қыста суықта киетін сырт киім.

Түйе жүн кеудеше – бүйрек, ревматизм, құяң ауыруына емдік қасиеті үшін иірілген жас түйе жүнінен тоқылатын жеңсіз, жағасыз, тоқыма киім.

Жүн қолғап – түйе немесе қой жүнінен тоқылған қолғап.

Қазақтың халық шеберлерінің тағы қатты көңіл бөліп, сәндеп безендірген бұйымдараының бірі – тұскиіз. Тұскиізді де киіз үстіне ақ, қара, қызыл шұғадан өрнектеп дайындаған. Оның көлемі көп жағдайда тік төртбұрыш болып, керегеге тұтастай тұтуға жетерлік болған. Тұскиіз киіз үйдің жасауы ретінде сән берер жиһаз болғанмен, керегеден суық ұрмас үшін жылулық қасиеті қатты ескерілген. Сондықтан да оны да қалың киізден жасап, үстінен әдемілеп, көркемдеп мәнерлеі өрнек түсіреді.

Жүнді сақтау

Жуылмаған жүн шектен тыс ылғалданғыш, сондықтан микроорганизмдердің көбеюіне қолайлы орта. Жүнді ұзақ мерзім сақтау керек болса, қапқа, фанерь жәшікке, қағаз қаптарға нығыздап салып «Дэмоль», «Антимоль», «Фокид» сонымен қатар арасына кірсабын, жусан шөптерінің талшықтарын салып сақтайды.

Жүн сақтайтын бөлменің есік, терезесін ашып, міндетті түрде желдетіп тұру керек. Жүнді ашық күн астында сақтауғ болмайды.

Жүнді өңдеу

Жүн таза қырқылып, рет-ретімен дұрыс сұрыпталуы керек. Қой қырқатын жердің талапқа сай болып, жүнге қоқым араласпауы, қой терісінің қырқындысы болмауы, маусымдық қырқым дер кезінде өткізілуі тиіс. Қоңды малдың жүні уақытында біркелкі көтеріліп, қырқуға ыңғайлы келеді. Арық малдың жүні керісінше, сабалақтанып өскен жүндері жетілмей жабағы көтерілмей қалады. Жүн сапасы алдымен күтіміне байланысты. Малдың күтімі талапқа сай болмаса, одан сапалы өнім күту мүмкін емес. Ғалымдардың айтуынша, жүн сапасы оның табиғи түсі, жылтырлығы. Ал керісінше, өнім сапасына нұқсан келтіретін жайт – сапасы әр түрлі жүннің араласып кетуі. Кейде осындай себептермен жүнді амалсыздан бояуға мәжбүр болады.

Жүн бояу

8-10 л суға литріне 15 грамм есебімен бояу салып бөлек ыдысқа бояуды құйып, араластырып қатты қайнатады. Бояу түйіршігі тегіс еруі керек. Су аз болса, қазанға жүн жабысып қалады. Қазан бір қайнағаннан ейін отын азайтып,(литр суға 1 шайқасық уксус) жүннің боялғанын шымшып қарайды. Бояу алған жүн сығылғанда, бозғыл тартпайды.

Суығанша қазаннан табаққа салып алып, бастырып қояды. Суығаннан кейін жүн керілген жіпке, көлеңке жерде кептіріледі, оны арнайы жүн тарайтын таракпен тарап, түтіп түрлі әсем бұйымдарын жасауға болады.

Жүннің қасиеттері:

1. Жүн жылуды жақсы сақтайды. Сондықтан одан тоқылған киім жылы келеді.

2. Жіңішкелігі мен көлемі бірдей басқа талшыққа қарағанда жүн салмағы жеңіл.

3. Күн көзінің ультракүлгін сәулесін өткізетін ерекшелігі бар.

4. Жүн талшығы иілгіш, созылғыш, серпімді келеді.

5. Бояуды жақсы алады.

6. Жүннің шуды және тербелістерді төмендететін қасиеті бар.

7. Биязы жүннің ылғал тартқыштығы қылшық жүннен артық.

«Адам өнерімен, аң жүнімен әсем» – деген, осы бір қанатты сөз өнер қазынасына байланысты тапқырлықпен айтылғандай. Осындай өнері бар қазақ халқының байлығы бүгінде ұрпақтан ұрпаққа жалғасып, уақыт талабына жауап беруде Қазіргі таңда жүннен көптеген әсем бұйымдарды жасауға мүмкіндік өте зор.

Қазіргі кезде киіз бұйымдары нағыз қауырт өркендеу үстінде.Бұл икемді және пластикалық қасиеті бар материал іс жүзінде бүкіл әлемге танымал. Қазіргі шеберлер бұйым жасауда өте кең ауқымда киізді пайдаланады. Бұл ауыл әйелдерінің қолдарында бар материал жүннен әртүрлі бұйымдар жасаудың технологиясын меңгеріп, табыс табуына мүмкіндік жасау мақсатында болып отыр. Бүкіл дүние жүзі халқы қазақ қолөнеріне қызығып жатса,неге бізге өз ата кәсібімізді үйренбеске. Халықтың мәдени дәрежесі өскен сайын қолөнері де дамып отырады.Ата кәсіпті қайта дамыту,ата мұраны қалыптастыру, мәдени дамуымызға үлес қосу деп білеміз. Қазіргі заманғы әр түрлі технологиларды пайдалана отырып, сан түрлі фактуралар мен жүндерді, мата,мақта,тоқыма заттарды үйлестіре отырып, нағыз өнер жауқарларын жасап жүр. Киімге арналған киіз бижутерия мен аксессуарларды да кездестіруге болады.Олардың ішінде моншак, сәнді түйме,шаш қыстырғыш,білезіктер,белдіктер мен сөмкелер,әмияндар мен ұялы телефондарға арналған қаптамалар,косметика қалталары мен құжаттар үшін мұқабалар.

Қазіргі заманғы технологиялар киізді жылдың кез келген уағында, шағын орында және азғана шығын шығарып жасауға мүмкіндік береді.Киіз бұйымдарын дайындау тіпті балалардың да қолынан келеді,тек оған белгілі бір машық пен төзім керек.

Киіз жасаудың дымқыл және құрғақ әдістері деп аталатын жолдарының бірнеше техникалық тәсілі бар.Бірінші әдіс, сулап басу,атынан көрініп

тұрғандай ,суды және киіз үдерісін жылдамдататын құралдарды қажет етеді. Екінші әдіс құрғақ басу, соңғы кезде пайда болды.Ол жазық заттарды да, жұмыр көлемі бар заттарды да жасауға мүмкіндік береді.Онда арнайы инелер қолданылады. Бірімен- бірін үйлестіре қолданғанда,олар шығармашылық үшін шектеусіз мүмкіндік туғызады.

«Өнер түрі елде мол, өнім сыры жерде мол» дегендей, өнер түрлері халықпен жасай береді. Қазіргі кезде де халық қолөнерінің бай мұраларына жаңаша түр, сипат беріп оларды жасаудың технологиялық әдістерін жетілдіріп, ел арасына таратып жүрген шеберлер көп.

Фермерлерге ұсыныстар

1. Түйе шаруашылығымен айналысатын фермерлер түйелердің тұқымдық, өнімдік және жүн өнімін бағалап, түйе жүнін өндіруді дамытуда тиімді селекциялық-асылдандыру жұмыстарын жүргізу қажет.
2. Түйе жүнін қыркүда уақтылы іс-шаралар атқарып, күзектеу мамыр айының алғашқы 10 күндігіне арттырмай қырку, қырқылған түйе жүнін стандарттарға сай сараптап, өткізуге дайындау қажет.

Оңтүстік-Батыс мал және өсімдік шаруашылығы ғылыми-зерттеу институты» ЖШС-ның Басқарма төрағасы



Спикер

Эксперт

 С.Ә.Қаныбеков

 Ғ.С. Абуов

 Ш.А. Жумабаев