

Отчет

о проведенных консультациях Технология возделывания кормовых трав» по направлению «Кормовые культуры»

Дата проведения:
«04» июля 2025 года

Место проведения консультации:
Жетысуйская обл., Алакольский р-н,
Станция Бесколь, КХ «Диканшы»

Эксперт: Д. Медеубек Медеубеков Д.К.
(подпись)

Председатель
ТОО «Казахский НИИ земледелия
И растениеводства»

_____ Ш.О. Бастаубаева
подпись, М.П.

Структура отчета

1) Проблемы, требующие консультирования по вопросам кормопроизводства и возделывания люцерны в Алакольском районе Жетысуйской области:

1. Низкая урожайность существующих посевов люцерны
— использование устаревших сортов, неадаптированных к местным почвенно-климатическим условиям.
2. Недостаточное знание агротехнологий
— отсутствие у аграриев системных знаний по современным методам возделывания, уходу, борьбе с сорняками и вредителями.
3. Проблемы с семеноводством
— дефицит качественных семян люцерны, отсутствие локальных производителей, несоблюдение технологии выращивания семян.
4. Низкий уровень механизации при заготовке кормов
— устаревшая техника, отсутствие оборудования для эффективной уборки, сушки и хранения кормовой массы.
5. Нарушение севооборота
— постоянное использование одних и тех же площадей без восстановления плодородия.

Ответы:

1) Низкая урожайность существующих посевов люцерны
Низкая урожайность посевов люцерны в Алакольском районе обусловлена рядом факторов. В первую очередь — это использование устаревших или неадаптированных к местным почвенно-климатическим условиям сортов, которые не обладают достаточной засухоустойчивостью и не реализуют свой потенциал в условиях региона.

Кроме того, аграрии часто не придерживаются рекомендуемых агротехнических приёмов: не проводится своевременное внесение удобрений, несоблюдаются нормы высева, отсутствует эффективная борьба с сорняками и вредителями.

Ситуацию усугубляет дефицит влаги, так как в регионе преобладает засушливый климат, а орошаемые площади ограничены. Также наблюдается недостаточный уровень механизации и слабая обеспеченность современными средствами ухода и уборки кормовых культур.

Все эти факторы в совокупности приводят к снижению урожайности и требуют комплексного подхода: внедрения адаптированных сортов, обновления агротехнологий и повышения уровня агрономического сопровождения.

2) Недостаточное знание агротехнологий

Недостаточное знание агротехнологий по возделыванию люцерны является одной из ключевых причин низкой продуктивности этой культуры в хозяйствах. Многие сельхозпроизводители не обладают достаточной

информацией о современных технологиях выращивания, что приводит к ряду ошибок на всех этапах — от подготовки почвы до заготовки кормов.

В частности, часто не учитываются особенности почв и климатических условий региона при выборе сортов люцерны. Нарушаются сроки посева, используются неправильные нормы высева, не проводится инокуляция семян ризобиями, что снижает азотфиксирующую способность культуры.

Также наблюдается нехватка знаний по уходу за посевами: борьбе с сорняками, вредителями, болезнями, а также по системе удобрений и оптимальному режиму орошения (при наличии водообеспечения).

Кроме того, не всегда соблюдаются правильные сроки и методы уборки люцерны, что негативно влияет на качество и питательную ценность получаемого корма.

Для повышения эффективности производства люцерны необходимо проведение обучающих семинаров, консультирование аграриев, разработка регионально адаптированных агротехнологических карт и сопровождение посевов специалистами.

3) Проблемы с семеноводством

Проблемы с семеноводством люцерны являются серьёзным ограничивающим фактором для фермеров, особенно в таких регионах, как Алакольский район. В первую очередь это связано с недостаточной доступностью качественного оригинального и элитного семенного материала. Большинство фермеров используют низкокачественные или переопылённые семена, которые теряют сортовые признаки и дают слабые, разреженные всходы.

Также существует дефицит специализированных хозяйств, занимающихся профессиональным семеноводством люцерны, что снижает возможность локального обеспечения семенами. Фермерам часто приходится закупать семена из других регионов или стран, что увеличивает затраты и создаёт риски по адаптивности сортов.

Кроме того, технология производства семян люцерны требует определённых условий и знаний, в том числе по уходу семенными участками, организации правильного опыления, борьбе с сорняками и уборке семян, что многими не соблюдается.

Отсутствие инфраструктуры для послеуборочной очистки, сушки и хранения семян также снижает их качество и всхожесть.

4) Низкий уровень механизации при заготовке кормов

Низкий уровень механизации при заготовке кормов из люцерны — одна из серьёзных проблем, ограничивающих эффективность кормопроизводства в фермерских хозяйствах. Многие аграрии до сих пор используют устаревшую или изношенную технику, не предназначенную для качественной и своевременной заготовки высокобелкового корма.

Отсутствие современной специализированной техники (косилок, валкоукладчиков, ворошилок, пресс-подборщиков, измельчителей и т.д.) приводит к потерям питательных веществ, особенно при несоблюдении сроков и технологий скашивания и сушки люцерны. Пересушенная или наоборот, не досушенная масса резко снижает кормовую ценность.

Кроме того, ручной труд и низкая производительность при заготовке увеличивают затраты и снижают рентабельность производства. А несвоевременная уборка из-за нехватки техники может привести к перерастанию травы, ухудшению её структуры и уменьшению питательной ценности.

Для улучшения ситуации необходимо:

- внедрение малогабаритной и доступной техники, особенно для мелких и средних фермеров;
- развитие кооперации, чтобы хозяйства могли совместно использовать технику;
- проведение обучений по технологиям заготовки кормов;
- предоставление льготных программ для закупа техники через государственные или частные механизмы поддержки.

5) Нарушение севооборота

Нарушение севооборота при возделывании люцерны — это распространённая проблема, особенно в хозяйствах, где стремятся получить максимальную отдачу с одной и той же площади без соблюдения агротехнических требований. Люцерна — многолетняя культура, но при длительном выращивании на одном месте (более 4–5 лет) без смены культур происходит истощение почвы, снижение плодородия, накопление болезнетворных организмов и вредителей, особенно корневых гнилей и нематод.

Отсутствие ротации культур также ухудшает структуру почвы, приводит к засолению, уплотнению и снижению биологической активности. Это напрямую сказывается на урожайности и качестве кормовой массы.

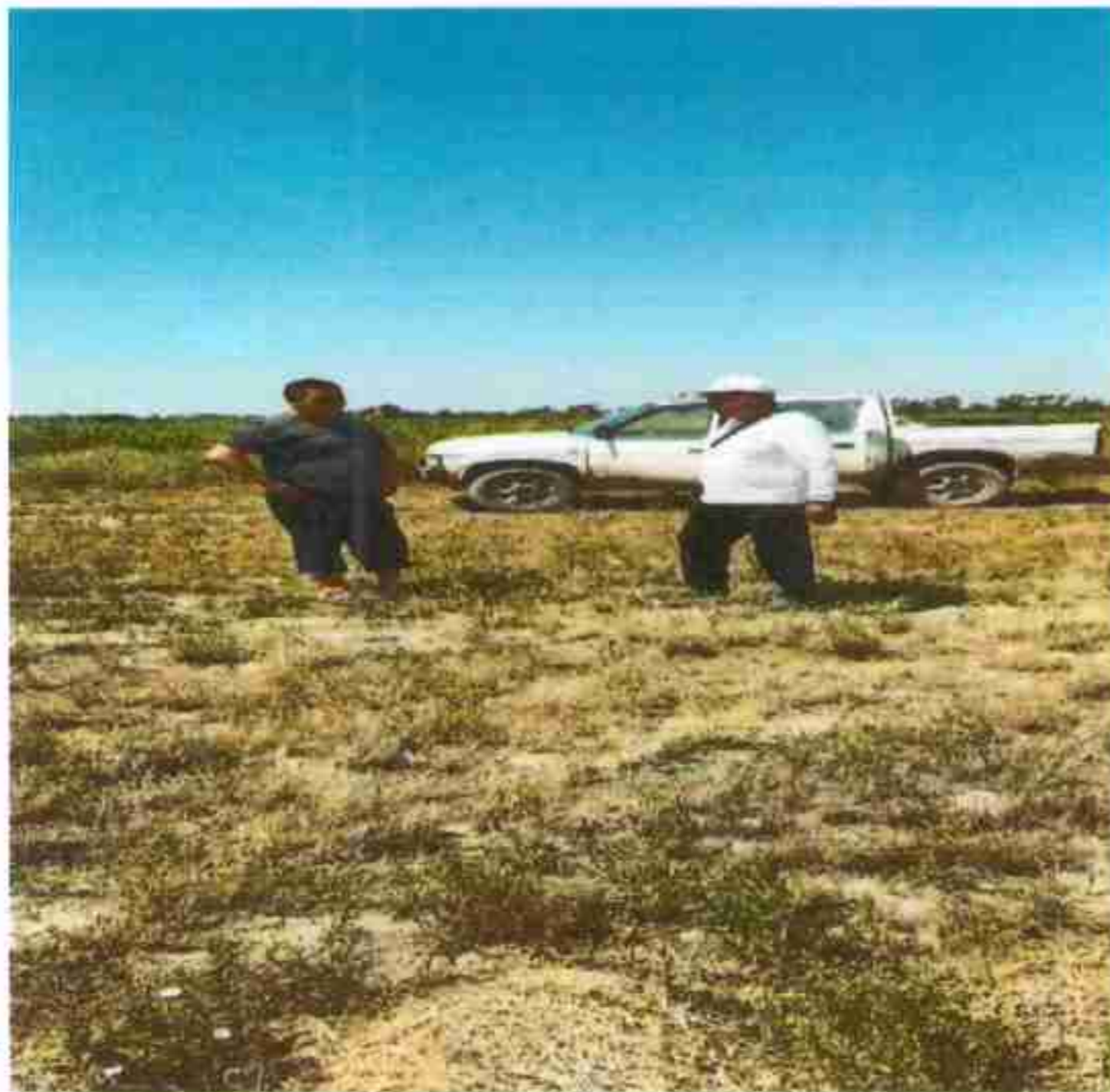
Кроме того, повторное высеивание люцерны на одном и том же поле без перерыва даёт слабые всходы из-за аллелопатического (токсического) воздействия корневых выделений предыдущих растений, что затрудняет нормальное развитие новых посадок.

Правильно организованный севооборот с чередованием люцерны с зерновыми, техническими или кормовыми культурами (например, кукурузой, суданкой, злаковыми травами) позволяет:

- восстановить плодородие почвы;
- разорвать цикл болезней и вредителей;
- повысить эффективность использования питательных веществ и влаги;
- обеспечить устойчивое производство высококачественных кормов.

Вывод: соблюдение севооборота — одно из ключевых условий успешного и экологически устойчивого возделывания люцерны.

6) Фотографии консультации



Журнал регистрации консультации
согласно Договору на оказание услуг № 99 от «23» 05 2025 года
на базе КХ «Артыкбаев»

№ п.п.	Дата проведения консультации	Вопрос для консультирования (от субъекта АПК и других заинтересованных лиц в сфере АПК)	Ф.И.О., телефон, электронный адрес получателя информации (субъекта АПК и других заинтересованных лиц в сфере АПК)	Подпись получателя информации (субъекта АПК и других заинтересованных лиц в сфере АПК)	Ф.И.О., телефон, электронный адрес эксперта проводившего консультацию	Краткое содержание консультации
1	04.07.2025	Подбор сортов люцерны — какие сорта наиболее адаптированы к климату и почвам нашего района?	Артыкбаев Ерлан К/Х «Артыкбаев» 87784940537	 	Медеубеков Д.К., 87052220555, Medeubekov_d@mail. gu	Для Алакольского района Жетысуйской области, где преобладает континентальный климат, засушливые условия и засоленные или щелочные почвы, лучше всего подходят следующие сорта люцерны: Сорт «Кокбалауса» селекции «КазНИИЗиР» отличается засухо- и солеустойчивостью, ранневесенним отрастанием, хорошей укосностью. При выборе сорта нужно учитывать уровень орошения, засоленность почвы, глубину грунтовых вод. Рекомендуются посевы и демонстрационные посевы и консультироваться с агроспециалистами.
2		Подготовка почвы — когда и как лучше проводить вспашку, внесение удобрений под посевы люцерны?	Артыкбаев Ерлан К/Х «Артыкбаев» 87784940537	 	Медеубеков Д.К., 87052220555, Medeubekov_d@mail. gu	1. Сроки вспашки: - Оптимально — осенью (сентябрь–октябрь): глубокая вспашка (25–30 см) - Весной — только при весеннем посеве, в этом случае проводят культивацию на глубину 8–10 см. 2. Удобрения: - Фосфорные и калийные — вносят осенью под основную вспашку (Р60–90, К60).

