

ТЕМА ВЕБИНАРА:

Организация кормления коров в присадебных и малых фермах

СПИКЕР: СИВОВ Ю.А. ДИРЕКТОР КЦ «DAIRY GLOBAL EXPERTS»,

СПЕЦИАЛИЗАЦИЯ: УПРАВЛЕНИЕ БЛОКАМИ КОРМЛЕНИЯ, ДОЕНИЯ, ВЫРАЩИВАНИЯ МОЛОДНЯКА,
ВНЕДРЕНИЕ СОВРЕМЕННЫХ ТЕХНОЛОГИЙ ПРОИЗВОДСТВА МОЛОКА, ОБУЧЕНИЕ ПЕРСОНАЛА



*Председатель Правления
АО РЦПЖ "Асыл түлік"*

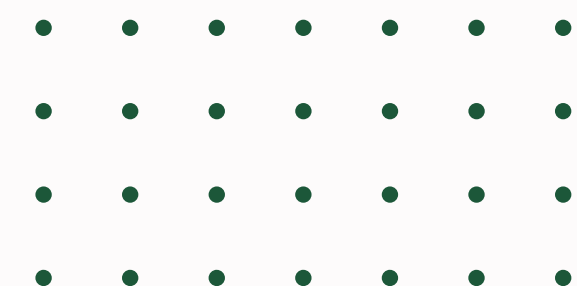
Сейсенов Б.С.

дата

01.07.2025г

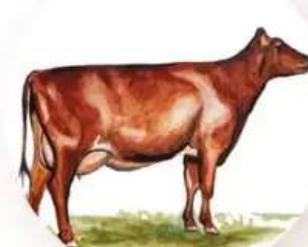
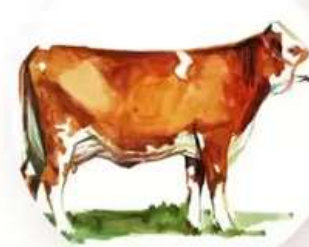


Серия вебинаров проводится в рамках бюджетной программы 267 «Повышение доступности знаний и научных исследований» подпрограммы 100 «Информационное обеспечение субъектов агропромышленного комплекса на безвозмездной основе» по специфике 159 «Оплата прочих услуг и работ»
Совместно с Министерством сельского хозяйства и НАО «Национальный аграрный научно-образовательный центр» и АО «Республиканский центр по племенному делу в животноводстве «Асыл Түлік»



Факторы продуктивности коров, не зависимо от формы хозяйствования

- Порода
- Кормление
- Воспроизводство
- Профилактика заболеваний
- Условия содержания (комфорт)



Сложности организации кормления на малых фермах и приусадебных хозяйствах

1.Трудности в заготовке основных (силоса и сенажа) кормов , поскольку современная техника, обеспечивающая эту работу стоит дорого и требует высокой квалификации обслуживающего персонала.



Сложности организации кормления на малых фермах и приусадебных хозяйствах

2. Трудности в подготовке скармливанию основных и концентрированных кормов

Перед скармливанием сена его необходимо измельчить до длины 20-40 мм, зерно необходимо обязательно раздробить, в зависимости от вида зерна – кукурузу и сорго в муку, ячмень, пшеницу, рожь, овес на 5-6 частей. Для проведения этих операций необходимо иметь сено-соломорезку и дробилку – смеситель для зерна



Сложности организации кормления на малых фермах и приусадебных хозяйствах

3.Трудности в создании общесмешанного рациона

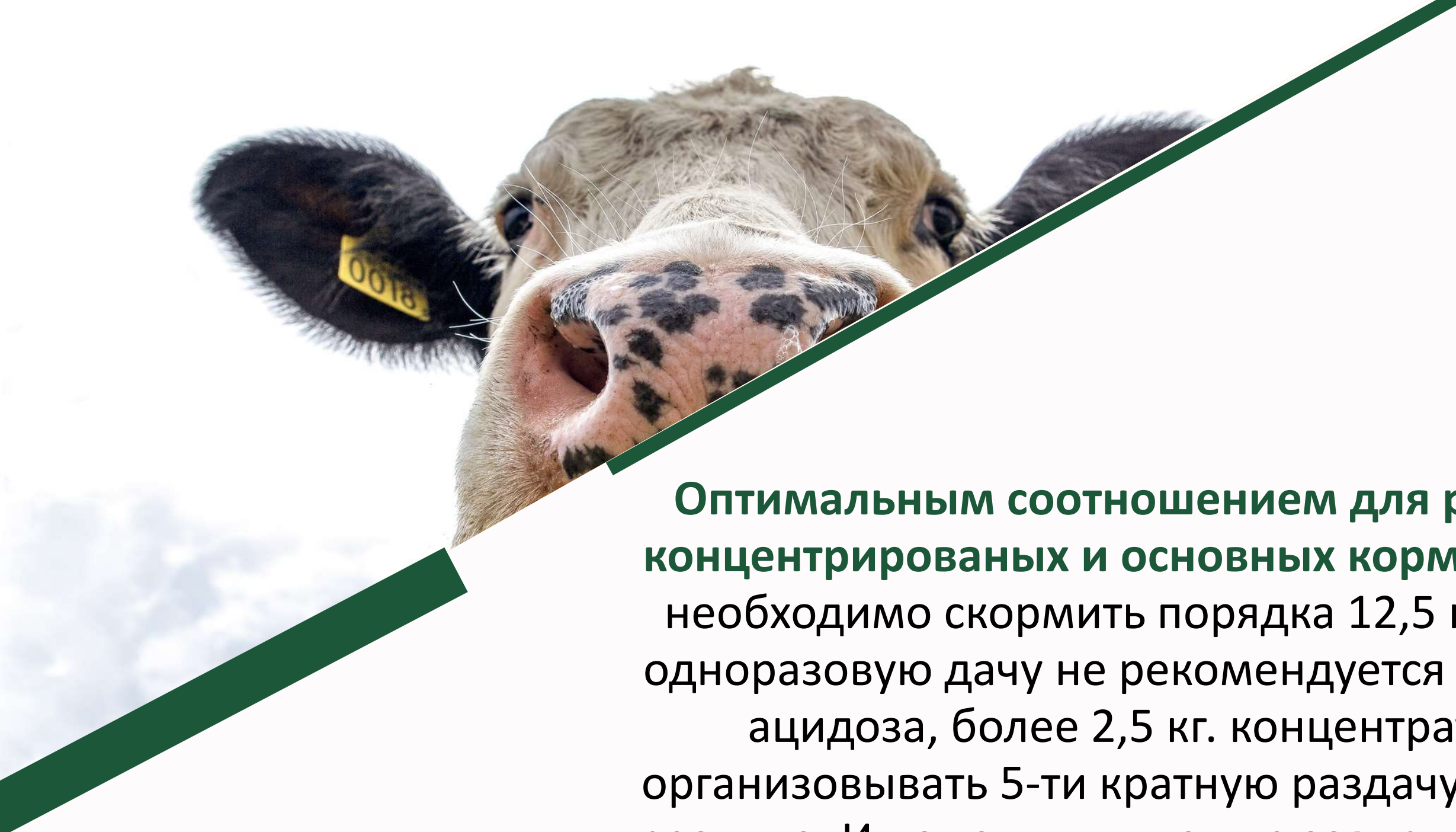
Для получения максимальной продуктивности от современной коровы (около 30 литров на дойную) в среднем ей необходимо скармливать 15 килограмм сухого вещества корма на синтез молока и 5,5-7 килограмм сухого вещества на поддерживающее кормление. Пр итогам это составит 20,5- 22 килограмма.



Сложности организации кормления на малых фермах и приусадебных хозяйствах

Обеспечить потребление такого количества корма за счет основных кормов практически не возможно поскольку потребление НДК ограничено 1,2% от массы тела. 600-от килограммовая корова не может съесть более 7,2 кг НДК. В 21,5 кг. сухого вещества сена хорошего качества, имеющего в своем составе в пределах 40% НДК общее количество составит 8,6 килограмм.





Оптимальным соотношением для рациона является 50 на 50 концентрированных и основных кормов, то есть на нашу коровку необходимо скормить порядка 12,5 кг концентратов. Корове за одноразовую дачу не рекомендуется скармливать, во избежание ацидоза, более 2,5 кг. концентратов. Итого необходимо организовывать 5-ти кратную раздачу корма, что само по себе не реально. И по тому нужно , не зависимо от того сколько на Вашей ферме коров 10 или 3 тысячи организовывать кормление общесмешанным рационом.

На большой ферме все просто – самозагрузной миксер - кормораздатчик на 32 куба, оснащенный компьютерной программой по кормлению, обеспечит все необходимые действия. А вот на ферме на которой всего 5-10 коров у нас возникают трудности, но решение на самом деле есть. Для этого можно задействовать бетономешалку объемом в 200-500 литров. А затем использовать транспортное средство от тачки до обычного кормораздатчика.



Сложности организации комлениа на малых фермах и приусадебных хозяйствах

4. Отсутствие профессионального подхода к созданию рационов

Обязательно обращайтесь к профессионалам для создания для Ваших коров рационов, предварительно сделав анализ всех компонентов корма хотя-бы на содержание сухого вещества, сырого протеина, НДК,КДК, крахмала, и хороший специалист, с небольшой погрешностью рацион с этой продуктивностью составит.



Сложности организации кормления на малых фермах и приусадебных хозяйствах

5. Непонимание важности использования покупных кормов, в первую очередь белковых

Очень часто, анализируя рацион коров в Казахстане и Узбекистане, даже на довольно крупных фермах я вижу в них тотальный дефицит протеина и избыток расщепляемого крахмала. Аргумент – кукурузу и шрота нужно покупать, а пшеница у нас дешевая (по тому как своя).



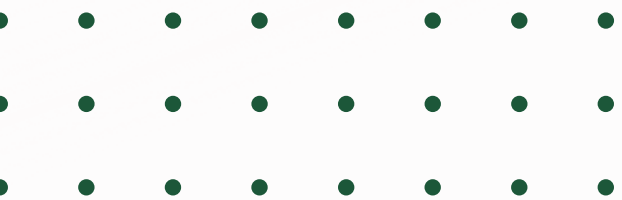
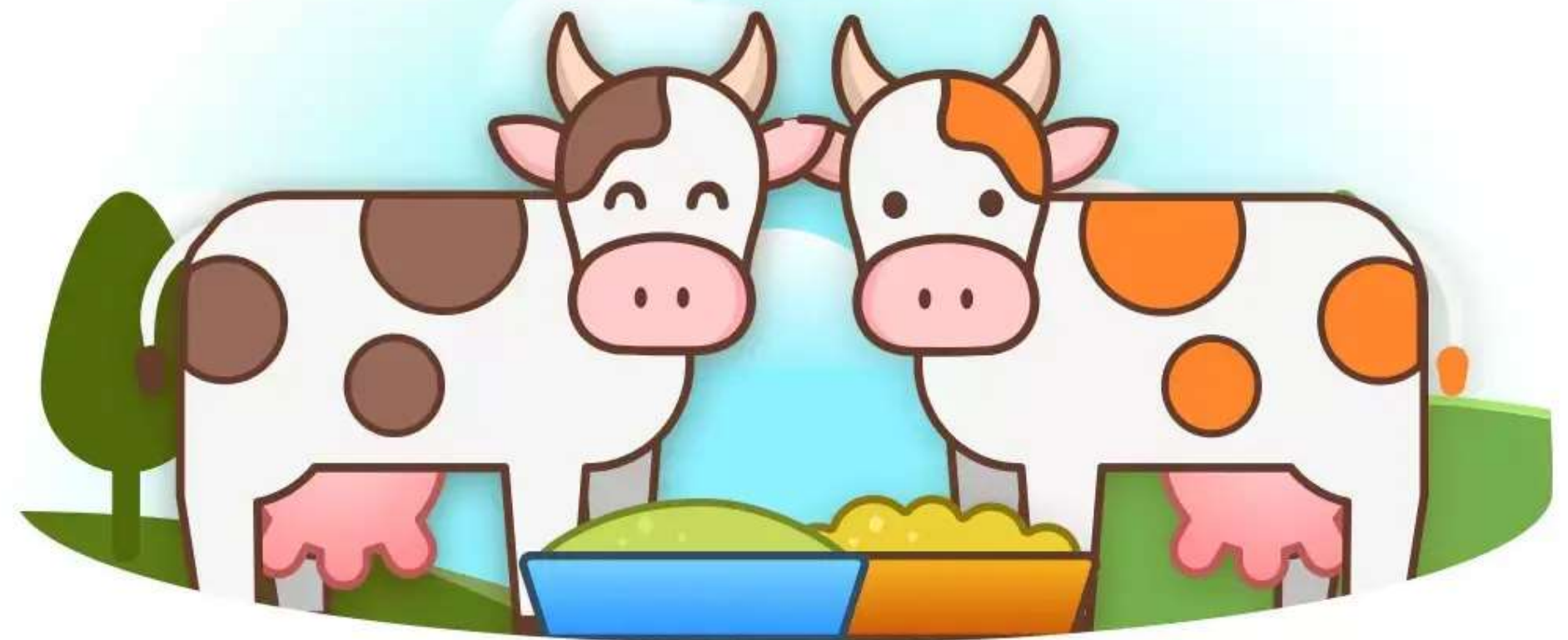
Выводы

- Организация кормления — ключевой фактор продуктивности
- Общесмешанный рацион применим и на малых фермах (мини-вариант)
- Важно профессионально составлять рацион
- Использование покупных белковых кормов критично для баланса



Рекомендации

- Разрезать рацион на порции, избегать перегрузок
- Обратиться к специалистам для анализа и составления рациона
- Учитывать потолок НДК и баланс по протеину и крахмалу



Спасибо за внимание

