

ПАСТБИЦНЫЕ РЕСУРСЫ КАЗАХСТАНА

Общая площадь пастбищ -187 млн.га

Площадь используемых пастбищ
на землях с/х назначения 61,2
млн. га

Площадь пастбищ на землях
населенных пунктов -17,5 млн.га

+

Площадь используемых пастбищ - 78,7 млн. га

в.т.ч. Обводненных - 59,5 млн. га (75,6%)

Современные исследования ДО НАО «НАНОЦ» по пастбищам.

Учеными дочерних организаций НА «НАНОЦ» к 2027 году в рамках научных исследований будут:

- ❖ созданы агрофитоценозы многолетних и однолетних кормовых культур для производства питательных кормов в кормовых угодьях различных природно-климатических зон эффективные технологии возделывания аридных растений перспективных для улучшения пастбищ полупустынной и пустынной зонах Казахстана;
- ❖ эффективные технологии выпаса сельскохозяйственных животных (сезонные и внутрисезонные пастбищные участки) для рационального использования пастбищ;
- ❖ эффективное размещение поголовья сельскохозяйственных животных на пастбищах на основе показателей растительного покрова в различных природно-климатических зонах Республики Казахстан с учетом их видов и продуктивности;
- ❖ приемы эффективного обводнения пастбищ с использованием подземных вод.
- ❖ допустимые нормы нагрузки выпаса сельскохозяйственных животных на пастбищах в районном масштабе по регионам Казахстана и типовых планов управления и использования пастбищ.
- ❖ создана база данных солонцовых земель на пастбищах с применением ГИС технологий (с учетом кормовой ценности, состояния пастбищ с учетом морфологических и физико-химических свойств почвы и растительного покрова, разработка цифровой карты солонцовых земель) по географическим или климатическим зонам Казахстана;
- ❖ эффективные технологии возделывания травосмеси многолетних трав для огораживаемых пастбищ по природно-климатическим зонам Республики Казахстан.

Географическая информационная система Пастбища.

Созданный сайт дает возможность широкому кругу общественности, фермерам и другим заинтересованным лицам использовать картографический материал и информационно-аналитическую базу для устойчивого развития пастбищного животноводства Казахстана. <https://pastures.kazniizhik.kz/>

NDVI Greenness Maps

Система для просмотра изображений MODIS NDVI и получения данных временных рядов MODIS NDVI. Система обеспечивает близко к реальному времени и научное качество Terra и Aqua Collection 6 MODIS.

NDVI Greenness Maps

Система для просмотра изображений MODIS NDVI и получения данных временных рядов MODIS NDVI. Система обеспечивает почти в реальном времени и научное качество Terra и Aqua Collection 6 MODIS 16-дневные составные данные NDVI. NDVI нашел широкое применение в изучении растительности; он используется для оценки состояния и урожайности сельскохозяйственных культур, продуктивности пастбищ, оценки залежей и т.д. Очень часто индекс напрямую связан с другими наземными параметрами, такими как проективное покрытие, фотосинтетическая активность растений, поверхностная влага, индекс площади листы и количество биомассы. В целом, здоровая растительность поглощает почти весь видимый свет, падающий на нее, и отражает большую часть инфракрасного света.

Кормовые ресурсы

Картографирование кормовых угодий в масштабе 1:1 500 000 осуществлялось в программном продукте ArcGIS 10.1 путем экспертного дешифрирования космических снимков Landsat и MODIS 2014-2015 гг. *Картографирование кормовых угодий в масштабе 1:1 500 000 осуществлялось в программном продукте ArcGIS 10.1 путем экспертного дешифрирования космических снимков Landsat и MODIS 2014-2015 гг. Все выделенные кормовые ресурсы Казахстана систематизированы по составу растительности и экологическим уровням. Группы пастбищ определены по совокупности растительных сообществ (или их комплексов) близких по флористическому составу, условиям местообитания. Группы пастбищ объединяются в классы на основании преобладания определенных экобиоморф. Классы, в свою очередь, объединены в отделы – по крупным формам рельефа с определенными гидрогеологическими условиями.*

Географическая информационная система Пастбища.



Земельный запас

При составлении карты земельного запаса для перспектив развития отгонного животноводства Казахстана в масштабе 1:1 500 000, был использован значительный объем разновременных космических снимков, картографической и фондовой информации, дающей разнообразные сведения о земельном запасе.

При составлении карты земельного запаса для перспектив развития отгонного животноводства Казахстана в масштабе 1:1 500 000, был использован значительный объем разновременных космических снимков, картографической и фондовой информации, дающей разнообразные сведения о земельном запасе Казахстана. Использование статистического и фондового материала районных и областных акиматов, Министерства сельского хозяйства РК и Агентства Республики Казахстан по статистике за 2005-2015 годы, позволило проанализировать динамику изменения пастбищ земельного запаса.

Географическая информационная система Пастбища.

Породное районирование

При составлении карты породного районирования сельскохозяйственных животных Казахстана в масштабе 1:1 500000, был использован значительный объем разновременной информации, дающей разнообразные сведения о породном районировании животных Казахстана.

При составлении карты породного районирования сельскохозяйственных животных Казахстана в масштабе 1:1 500000, был использован значительный объем разновременной информации, дающей разнообразные сведения о породном районировании животных Казахстана. Использование статистического и фондового материала районных и областных акиматов, Министерства сельского хозяйства РК и Агентства Республики Казахстан по статистике за 2005-2015 годы, позволило проанализировать динамику численности племенного скота.

Нагрузка на пастбища

Основным методическим приемом при составлении карты нагрузки сельскохозяйственных животных на пастбища Казахстана в масштабе 1:1 500 000, является определение допустимых норм нагрузки сельскохозяйственных животных на фоновые и деградированные пастбища

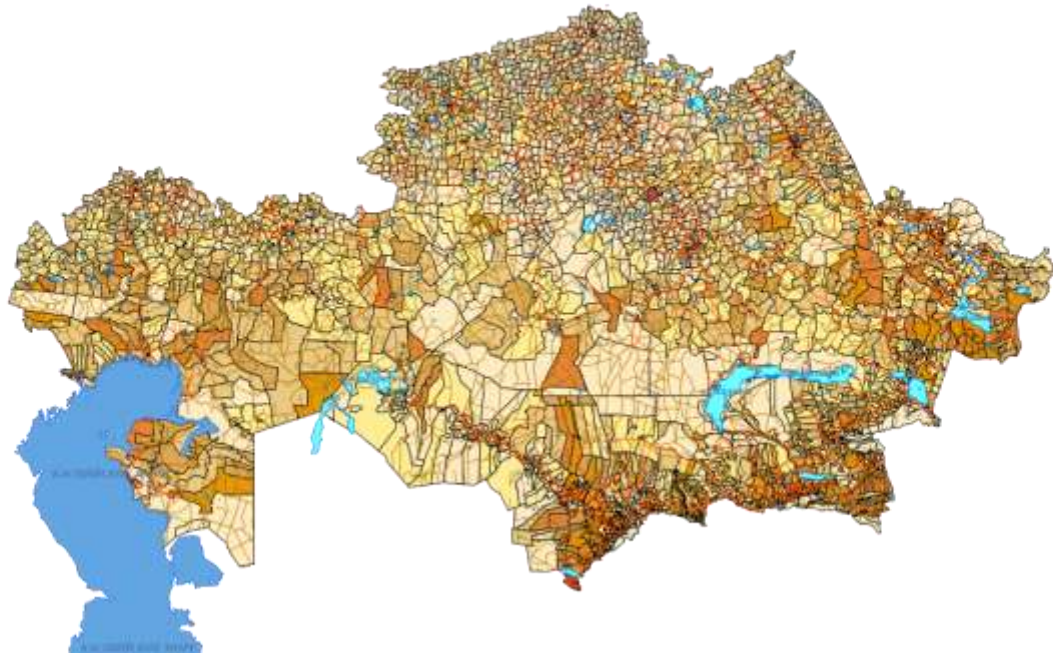
Основным методическим приемом при составлении карты нагрузки сельскохозяйственных животных на пастбища Казахстана в масштабе 1:1 500 000, является определение допустимых норм нагрузки сельскохозяйственных животных на фоновые и деградированные пастбища в рамках природных границ кормовых угодий с учетом их природных свойств, преобладающих типов пастбищ и степени их деградации, типа почв и механического состава, особенностей рельефа, климата, обводненности территорий и др. Создание карты обводнение пастбищ Казахстана в масштабе 1:1 500 000 осуществлялось в программном продукте ArcGIS 10.0, путем оцифровывания существующих колодцев и скважин с топографических карт масштаба 1:200 000 и 1:100 000.

Географическая информационная система Пастбища.

Обводнение пастбищ

Создание карты обводнения пастбищ Казахстана в масштабе 1:1 500 000 осуществлялось в программном продукте ArcGIS 10.0, путем оцифровывания существующих колодцев и скважин с топографических карт масштаба 1:200 000 и 1:100 000. Использовались материалы обследования пастбищных колодцев и скважин проведенные КазНИИ водного хозяйства

Создание карты обводнения пастбищ Казахстана в масштабе 1:1 500 000 осуществлялось в программном продукте ArcGIS 10.0, путем оцифровывания существующих колодцев и скважин с топографических карт масштаба 1:200 000 и 1:100 000. Использовались материалы обследования пастбищных колодцев и скважин проведенные КазНИИ водного хозяйства МСХ РК в 2013-2015 годы, материалы инвентаризации колодцев на землях сельскохозяйственного назначения проведенные РГП «ГИСХАГИ» РК, данных Института гидрогеологии и геоэкологии им. У.А. Ахмедсафина.



Пастбища

Патентообладатель, разработчик
Некоммерческое акционерное общество «Западно-Казахстанский аграрно-технический университет имени Жангир хана»

Способ обводнения пастбищ искусственным водоисточником Патент № 6915 на полезную модель от 04.03.2022 г. Предлагаемый способ обводнения пастбищ искусственным водоисточником, позволит повысить запасы воды в маловодных/безводных пастбищных территориях отгонного животноводства

Способ обводнения модульным контуром искусственного водоисточника. Патент № 7093 на полезную модель от 13.05.2022 г.
увеличении площади бассейна прудокопани для сбора и сохранения большого объема запасов талых и дождевых вод на пастбищных территориях отгонного животноводства,

Способ обводнения пастбищ отгонного животноводства. Патент № 8648 на полезную модель от 17.11.2023 г. увеличении площади основного бассейна, предотвращении фильтрации пресной воды в грунт за счет бетонирования дна, стен основного и дополнительного бассейна, снижении испарения собранной воды



Контакты: 090009, Республика Казахстан, г. Уральск, ул. Жангир хана, д.51 +77112 501374,
+77112502401 zapkazatu@wkau.kz

Пастбища

ТОО «КазНИИ животноводства и кормопроизводства»



Управление пастбищными ресурсами с использованием ГИС технологий. Свидетельство о государственной регистрации прав на объект авторского права №1929 от 15.06.2018 года.

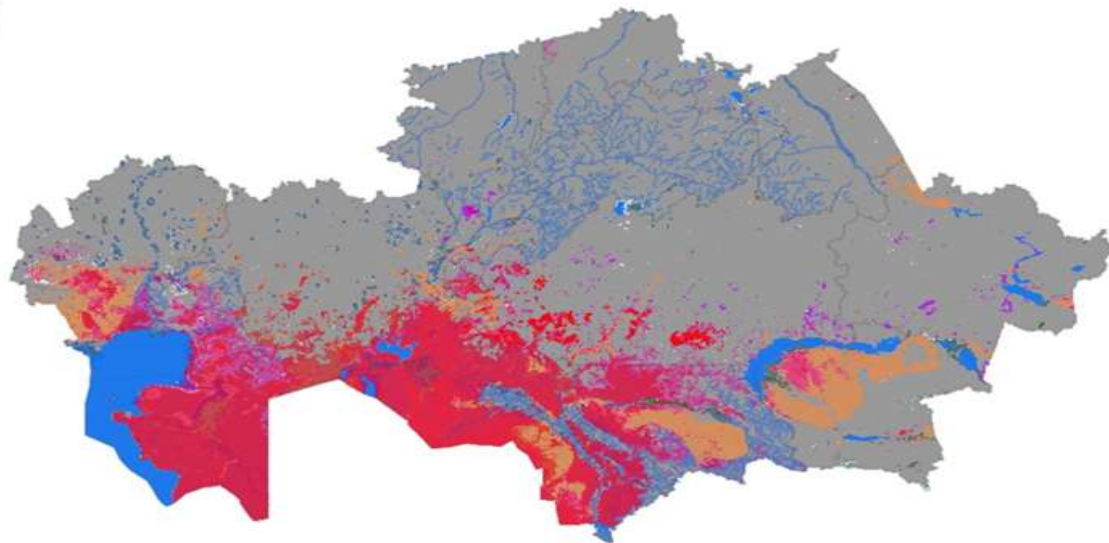
Впервые для Казахстана были разработаны методические положения устойчивого управления пастбищными ресурсами с использованием ГИС-технологий, для всех областей Казахстана составлена серия специализированных картографических моделей, которые являются основным инструментом для устойчивого управления пастбищными ресурсами республики



Контакты: 050035, город Алматы, улица Жандосова 51, тел:+7-727-303-63-33, +7-727-730-65-61, info@kazniizhik.kz

Пастбища

Разработана НАО «Казахским национальным аграрным исследовательским университетом», Интерактивная электронная карта деградации пастбищ М 1:750000. Карта степени деградации пастбищ пустынной, предгорной полупустынной (вертикальная), полупустынной (широтная), сухостепной, степной и лесостепной зон Казахстана. На основании результатов исследований по дистанционному зондированию земли, полевых работ и применением показателей физических и биологических индикаторов деградации, разработана система мониторинга и оценки по степени деградации пастбищ и их управлению в различных регионах Казахстана.



НАО "Казахский национальный аграрный исследовательский университет", Калдыбаев Б. Казахстан, Алматы, проспект Абая, 8, Телефон: +7 727 262-11-08, +7 727 264-65-04, +7 727 264-24-09

Сайт: kaznu.edu.kz

Пастбища

НАО «КазАТИУ им.С.Сейфуллина» Республика Казахстан 010011 г. Астана, пр. Женис, 62, тТел:
+7 (7172) 31-75-47, Факс: +7 (7172) 31-60-72 , Тел: +7(7172) 31-75-56
E-mail: office@kazatu.edu.kz

Способ создания пастбищных агрофитоценозов путем регулирования сукцессионных процессов. Патент на изобретение № 34243 от 27.03.20

Технический результат достигается путем регулирования сукцессионного процесса пастбищ сухостепной зоны для повышения их продуктивности с применением боронования, включающее в себя ранневесеннее боронование БДТ-10 глубиной 8-10 см в два следа для закрытия влаги и уничтожения всходов сорняков, весенний посев люцерно-злаковой травосмеси 10-15 мая на глубину 3-4 см зернотравяными сеялками с междурядьями 22 см с нормой высева люцерны, костреца, волоснеца, и внесением азотных удобрений под укос нормой 60 т/га.



Пастбища

ТОО «Юго-Западный научно-исследовательский институт животноводства и растениеводства»
160031, г. Шымкент, пос. Тассай, ул. О.Есалиева, дом 5 ; Тел.: +7 7252 55-40-13 ; E-mail: karakul-00@mail.ru

Способ создания разносезонных сеяных пастбищ Патент на изобретение №35436 от 31.12.2021 г.
Использование местных сортов кормовых растений с учетом их биолого-хозяйственных особенностей позволяет обеспечивать животных зелеными кормами в пастбищный период, увеличить отдачи мелиорированных площадей, снизить излишнее вытаптывание

Способ создания сезонных пастбищ в условиях модельной фермы в овцеводстве, Патент на изобретение №35289 от 24.09.2021 г. В мелкотоварных фермерско-крестьянских хозяйствах пастбища используются бесконтрольно, качество травостоя постепенно ухудшается и не удовлетворяет потребность овец в энергии и питательных веществах, дополнительная подкормка овец производится произвольно, без учета поедаемости и фактической питательности пастбищных трав. В результате этого потенциальные возможности различных пород овец используются явно недостаточно - низкий выход ягнят (85-90 ягненка от 100 овцематок) количество и качество тонкой шерсти (2,3-2,5 кг от одной головы), имеет место большой отход ягнят. В этой связи изыскание пути выхода из этого положения, комплексное изучение пастбищ и организация полноценного кормления овец с использованием сезонных пастбищ и учетом показателей травостоя пастбищ является актуальным для сегодняшнего дня

