

# Болезни, враги и вредители пчёл



28.11.2025

КазНИИЖиК

Заместитель Председателя Правления  
по науке ТОО «КазНИИЖиК»

Эксперт

Карымсаков Т.Н.

Жумагалиев А.Д.



## НЕОБХОДИМОСТЬ ВОССТАНОВЛЕНИЯ СТРУКТУРЫ ПЧЕЛОВОДСТВА

Без учёта вопросов особой важности пчеловодства как отрасли с/х, в трудные 90-е годы, ошибочно, Республиканская опытная станция пчеловодства была присоединена к созданному местному региональному институту сельского хозяйства, который сегодня вновь стал ВК сельскохозяйственной опытной станцией. Со временем был утерян кадровый потенциал станции, пчелокомплекс, лаборатории, уникальная библиотека (с изданиями 18-19 вв.), забыты попросту учёные и их труды, которые составляли цвет казахстанской науки в области пчеловодства!

В настоящее время создание независимого отраслевого центра именно в регионе ВКО имеет важное значение. Создание отдельного отраслевого центра пчеловодства, именно в регионе ВКО – важнейшее решение кадровых вопросов (факультет пчеловодства в колледже имеется только в ВКО), внедрения самых современных технологий пчеловодства, тем более, что внимание мировой пчеловодческой общественности к уникальному региону Казахстана, как поставщику качественного мёда, как показала практика привлечено фестивалями мёда 2011, 2012 гг., где участвовали 16 стран и Казахстан вошёл в международное сообщество Апимондия).

## Классификация заболеваний пчёл

### Не заразные

по сезону возникновения (весенние, летние, осенние и зимние)

нарушение условий кормления (голодание белковое, углеводное, недостаток микроэлементов)

нарушение условий содержания (застуженный расплод, запаривание пчёл при не соблюдении температурного режима)

Нарушение условий разведения (близкородственное скрещивание-инбридинг, завоз не районированных пород пчёл в не характерные условия климатических условий, - средне русских – в Африку, африканских – в Сибирь!!!)

Токсикозы (химический, нектарный, пыльцевой)

### Заразные:

вирусные (мешотчатый расплод, острый и хронический паралич, вирус облачного крыла, вирус чёрных маточников, египетский вирус и др.),

бактериальные (европейский, американский гнильцы, парагнилец, паратиф, септицемия, нозематоз, риккетсиоз, амёбиаз, грегариноз), грибковые (аскосфероз, аспергиллёз, меланоз).

Инвазионные (варроатоз, акарапидоз, браулёз, тропилелапсоз)

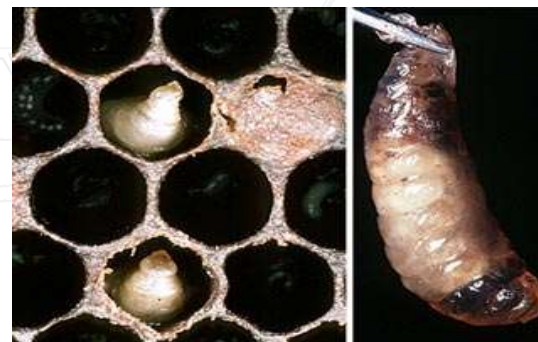
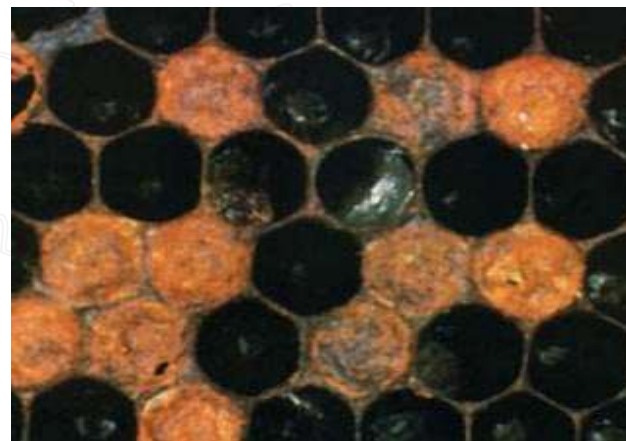
- Медведь
- Щурка золотистая
- Сорокопут
- Осоед
- Семейство куньих (куница, соболь, горноста́й)
- Шершень
- Осы
- Синица
- Дятел
- Муравьи
- Уховёртки
- Восковая моль
- Ульевой жук



## Основные заболевания, встречающиеся в Казахстане

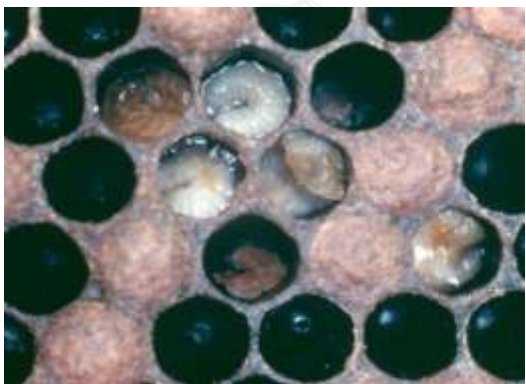
- Американский гнилец

В связи с ростом миграции пчелиных семей, завозом импортного материала в виде пчелопакетов, пчелиных маток наблюдается рост этого вида заболевания, хотя в областях не осталось специалистов, которые могли бы диагностировать на пасеках, в лабораториях. Заболевание карантинное, очень злокачественное, протекающее очень тяжело и лечить его очень проблематично. Поэтому при его диагностике необходимо уничтожать больные пчелосемьи, пчелопакеты путём сжигания. В исключительных случаях, при подтверждении диагноза, если масштабы охватили большое число пчелосемей необходимо проводить комплекс мер пл дезинфекции инвентаря и оборудования, а также лечение подтитрованными в лабораторных условиях антибиотиками и сульфаниламидами. Основной путь заражения через соторамки, прогрессирует при отсутствии смены соторамок, слабой сотообеспеченности, возникает при отсутствии в природе медосбора, Провоцирует его проявление чрезмерное перерасширение гнёзд, существуют данные, что есть путь трансвариальной передачи этого заболевания через матку.



## ▪ Европейский гнилец

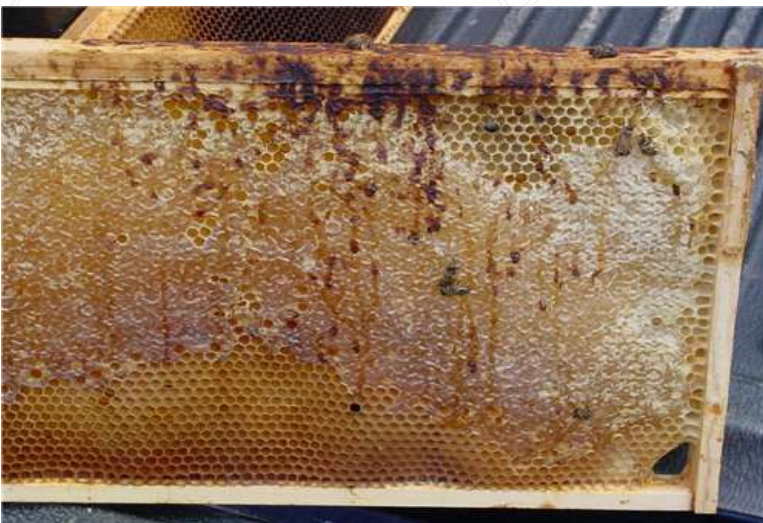
Заболевание относится к тяжелопротекающим (осложняется возбудителями парагнильца). Заболевание так же карантинное, лечение нужно проводить после постановки диагноза с проведением определения чувствительности к антибиотикам и сульфаниламидам.



Европейский гнилец возникает весной и может продолжаться весь сезон, пока в семье есть открытый расплод. Заболевшие личинки изменяют свое естественное расположение в ячейках. Личинки теряют перламутровый блеск, а затем темнеют. Разлагающаяся масса, в отличие от американского гнильца, не тянется длинной нитью, быстро рвется, издает кислый запах. Личинки, высыхая, превращаются в темно-бурые корочки, которые легко удаляются из ячеек.

## Нозематоз

Заболевание протекает на фоне некачественных кормов, падевого мёда, беспокойства пчёл в ходе зимовки, повышении температуры и влажности в зимовнике. Кроме того, завоз в северные и восточные регионы пчёл не районированных пород способствует проявлению этого заболевания. Существует два типа возбудителей *Nosema apis* и *Nosema cerana*, при поражении пчёл *N. apis* поражается чаще клетки кишечника, появляется понос и ослабление пчёл, то при поражении *N. cerana* поражается все системы организма пчёл и происходит без симптомное ослабление и гибель пчёл, маток и пчеловод становится свидетелем резкого массового ослабления пчелосемей, после чего происходит гибель пасеки. Так было в зимовке 2016-2017 гг., когда на востоке Казахстана была отмечена гибель большого количества пчёл. Меры борьбы осуществляются комплексные, - это и дезинфекция 3% перекисью водорода, либо опрыскивание анолитом АНК. Пчёл подкармливают фумагиллином ДЦГ, фуמידилом В, сульфацидазином, аскоцином, с успехом применяют настойку красного перца, настойку полыни.



## Варроатоз

Клещевое заболевание пчёл, расплода, трутней и маток, поражает во все времена года, размножается только при наличии трутнёвого и пчелиного расплода. Варроатоз переносит вирусные, бактериальные и грибковые заболевания. Лечение его очень трудное, самое главное проводить диагностику, что позволяет контролировать его количество. Безопасным является 2-3 % его количество в улье. Препаратов очень много, есть растительного происхождения, синтетические и химические препараты, но все они загрязняют мёд и другие продукты пчеловодства.



## АКАРАПИДОЗ

Заболевание взрослых пчел, маток и трутней, вызываемое клещами *Ascarapis woodi*. Малоподвижные, очень мелкие клещи (самки размером 0,1–0,2x0,07–0,1 мм, самцы –0,1–0,17x0,06–0,1 мм) паразитируют в трахейной системе пчел, питаясь их гемолимфой (кровью), где проходят весь цикл своего развития. Болезнь протекает хронически и в начальной стадии определить ее бывает сложно. Ущерб от паразитирования клещей ощущается при поражении 30-50 пчел в семье. Пчелы беспокоятся в период зимовки, создают неплотный клуб: Обычно в таких семьях отмечается повышенная гибель пчел. Весной в первый день выставки и летом после продолжительной нелетной погоды около ульев обнаруживают ползающих, не способных к полету пчел с не-правильным расположением крыльев (раскрылица). Обычно пчелы погибают зимой или весной.



## Тропилелатоз

Острое клещевое заболевание, вызывается гамазовым клещом *Tropilelaps claree*, *Tropilelaps mercedes*, *Tropilelaps taii*. Биология клеща плохо изучена, известно, что он появился в странах Юго-Восточной Азии, к нам однозначно пришёл из Узбекистана с пчелопакетами. В Казахстане неофициально обнаружен в Туркестанской, Алматинской, Абайской, Восточно-Казахстанской, Северо-Казахстанской, Карагандинской и Джамбылской областях. Меры борьбы разрабатываются, но клещ чувствителен к парам 65 % муравьиной кислоты. Не изучен вопрос о впадении стадии имаго, нимф или яиц в состоянии диапаузы, когда клещ способен перенести неблагоприятные условия вне семьи пчёл. Этот вопрос особенно важный и принципиальный, поскольку будет решаться проблема перерыва биологического цикла в условиях зимовки пчёл.



### Мешотчатый расплод

Возбудитель - РНК – содержащий вирус, размером до 30 нм, встречается повсеместно, поражается расплод, особенно подвержены заболеванию 2-3 дневные личинки пчёл и трутней.. Больная куколка пчелы способна заразить до 3000 здоровых личинок. Пчёлы заражают личинок при кормлении инфицированным кормом (мёд, перга), причём внутриульевые пчёлы чистят ячейки и удаляя трупы личинок, становятся вирусоносителями и заражают личинок пчёл. Инкубационный период длится 5-6 дней, заболевание чаще отмечается с возвратными холодами, при недостатке в ульях мёда и перги. Для лечения применяют гиперимунная сыворотка кролика или лошади эндонуклеаза бактериальная, медицинские противовирусные препараты (эндовираза и др.)



Анолит – электрохимически активированная вода с разбавленной в ней поваренной солью (от 0,5 до 5 г/л), полученная в результате обработки водного раствора постоянным электрическим током в диафрагменном электроактиваторе «СТЭЛ». При этом основными биоцидными компонентами, наполняющими анолит, являются атомарный хлор, диоксид хлора, хлорная и хлорноватистая кислоты, кислород, водород. Такая композиция кислот и химических соединений делает его сильным дезинфицирующим веществом, которое вызывает необратимые повреждения оболочки большинства микроорганизмов.

Анолит — высокоэффективный препарат для лечения и профилактики аскофероза, аспергиллеза, американского и европейского гнильцов, нозематоза и т.д., смешанных патологий пчел и для дезинфицирующей обработки объектов пчеловодства. Средство Анолит нейтральный (АНК) успешно применялось для лечения при варроатозе. Вместо химических средств обрабатывали средством Анолит.

Он не оказывает вредного воздействия на пчел, расплод, не накапливается в продуктах пчеловодства, не ухудшает их качества. Анолит можно использовать в период всего весенне-летнего сезона. Он сохраняет дезинфицирующие свойства 4–6 дней в закрытой стеклянной или пластиковой посуде при комнатной температуре без доступа солнечных лучей.

## **Инструкция по применению средства Анолит при орошении**

В теплое время пчел опрыскивают на соторамках из расчета 15–20 мл на рамку, дополнительно опрыскивают стенки улья, вставные доски, холстики, летки, прилетные доски. Лечебные обработки проводят до исчезновения клинических признаков, 3–5 раз с интервалом 5–6 дней. В прохладное время нельзя нарушать микроклимат семьи, поэтому используют локальный подогрев и сокращают время обработки.

## **Инструкция по применению средства Анолит при скармливании лечебного корма**

У больных семей изымают соты с медом и дают лечебный корм, который готовят из сахарного сиропа или меда, 1 часть сахара (меда) на 1 часть средства Анолит. Средство подогревать не рекомендуется. Приготовленный раствор в конце дня дают пчелам из расчета 0,2–0,8 л сиропа в зависимости от силы семьи ежедневно до исчезновения клинических признаков болезни, в течение 2–3 недель. Сироп подкисляют уксусной кислотой из расчета 1 мл на каждый литр сиропа.

| Объект обеззараживания                          | Режимы применения анолита  |                            |                                 |                                 |                         |
|---|--|----------------------------|---------------------------------|---------------------------------|-------------------------|
|   | - американский и европейский гнильцы;<br>- аскофероз и аспергиллез;<br>- мешотчатый расплод и вирусный паралич;<br>- нозематоз;<br>- смешанные патологии |                            | Кратность нанесения анолита     | Расход анолита л/м <sup>2</sup> | Способ обеззараживания  |
|   | Концентрация активного хлора, %  | Время обеззараживания, час |                                 |                                 |                         |
| Ульи, рамки и др. деревянные предметы           | 0,03<br>0,05   | 6<br>3                     | Двукратное с часовым интервалом | 1                               | Протирание              |
| Соты сушь                                       | 0,05   | 24                         | Однократно                      | До заполнения ячеек             | Мелкокапельное орошение |
| Медогонки, оборудование                         | 0,03   | 6                          | Однократно                      | 1                               | Протирание              |
| Инвентарь                                       | 0,03   | 6                          | Однократно                      | -                               | Погружение              |
| Загрязненная спецодежда, ульевые холстики и др. | 0,03   | 6                          | Однократно                      | -                               | Погружение              |
| Сотохранилище, пчеловодные домики, зимовники    | 0,03   | 3                          | Однократно                      | 1                               | Мелкокапельное орошение |
| Территория пасеки                               | 0,05   | 10 суток                   | Однократно                      | 1                               | Орошение                |

## БЛАГОДАРИЮ ЗА ВНИМАНИЕ

**Наши контакты:**

**Моб.телефон**  
**8 777 286 98 93,**

