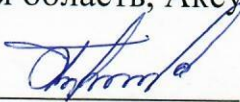


## Отчет

о проведенных консультациях  
на тему «Современные методы диагностики и лечения маститов у  
высокопродуктивных коров»  
по направлению «Молочное скотоводство»

Даты проведения:  
19 июля 2025 года

Место проведения консультации: К/Х "Б Ильяс"  
Жетысуская область, Аксуский район, село Арасан

Эксперт:  Бименова Ж.Ж.  
(подпись)

Первый Заместитель Председателя  
Правления - Ректора  
НАО «Казахский национальный  
аграрный исследовательский  
университет



  
подпись, М.П.

П.Ш.Ибрагимов

## Структура отчета

- 1) *проблема или круг проблем, требующих консультирования;*

Как быстро диагностировать и лечить мастит в фермерских условиях?

- 2) *рекомендации эксперта по решению поставленной проблемы или круга проблем, которые должны включать в себя расширенные доводы и предложения по улучшению деятельности;*

Мастит - это заболевание, выражающееся в воспалении молочной железы (вымени), возникающее в результате воздействия биологических, механических, термических и химических факторов. При маститах в вымени обнаруживаются микробы, вирусы, грибы и микоплазмы. В случае воздействия на вымя механических (травмы), термических (переохлаждение) и химических (токсины) факторов маститы могут протекать асептически, т.е. без участия каких-либо биологических возбудителей. Нужно учитывать, что воспалительный процесс в молочной железе - проявление не только реакции органа, но и всего организма.

### **Методы диагностики мастита:**

#### **Клинический осмотр**

Визуальный осмотр вымени: отёк, покраснение, болезненность.

Изменения в молоке: кровь, хлопья, помутнение.

#### **Тесты на мастит**

Калло-тест (California Mastitis Test, CMT) - определение соматических клеток в молоке.

Соматоцеллюлярный счетчик - измерение уровня соматических клеток (SCC) с помощью приборов.

#### **Лабораторные методы**

Микробиологический посев молока для определения возбудителя.

ПЦР-диагностика - выявление специфических бактерий и вирусов.

Инструментальные методы

Ультразвуковое исследование (УЗИ) вымени - оценка структуры тканей.

Электроимпедансометрия - анализ электрических свойств тканей для выявления воспаления.

**Виды маститов:** Маститы могут возникать в периоды лактации, запуска и сухостоя. Различают серозный, катаральный, гнойный, геморрагический, фибринозный типы воспаления молочной железы. Также в молочной железе могут локализоваться специфические воспалительные процессы, которые являются следствием ящура, туберкулеза и других заразных болезней. Эти процессы нельзя расценивать как обычное и часто встречаемое в ветеринарной практике воспаление вымени. Характер изменений в тканях молочной железы при ящуре, актиномикозе и туберкулезе не рассматриваются в рамках классических форм воспаления вымени. Схема лечения таких маститов неотделимо связана с проведением специфических

мероприятий, направленных на борьбу с данными заболеваниями и не рассматривается в рамках данной статьи. Хороший лечебный эффект достигается: при ранней диагностики, своевременном лечении сразу же после установления диагноза, применение противовоспалительных препаратов, применение противомикробных препаратов широкого спектра действия.

**Принципы лечения маститов.** Самыми эффективными методами в лечении маститов являются блокады: 1.Надвымянная новокаиновая блокада по Д.Д.Логинову. Используют 150 мл. 0.5% раствора новокаина с 300-500 тыс. ЕД пенициллина и стрептомицина. \*2.Блокада наружного срамного нерва по Б.А. Башкирову. Данные блокады самые распространенные в ветеринарной гинекологии.

Общие принципы лечения больных маститом коров:

В первую очередь необходимо тщательно следить за стадом, проверять и исследовать группы коров на субклинический мастит, чтобы не доводить до клинического. Второе - клинический мастит при непрофессионализме специалиста может закончиться атрофией молочной железы, реже индурацией и гангреной молочной железы.

В случае если наблюдается клиническая картина мастита у коровы, то в первую очередь пораженную долю необходимо доить в отдельную посуду через каждые 3-5 часов, секрет, полученный в обязательном порядке кипятят.

В данное время существуют различные препараты для лечения маститов, которые в своем составе содержит пеницилин, стрептомицин и др.Наиболее часто сейчас применяются такие препараты, как **Мастигет форте, Мастицид** и др.

Мастигет Форте вводят в пораженную четверть вымени коровы в разовой дозе 8 г (содержимое 1 шприца-дозатора) 3-4-кратно с интервалом 12 часов. Перед применением препарата молоко (секрет) из больных четвертей вымени сдаивают, обеззараживают и утилизируют, сосок тщательно обрабатывают очищающей салфеткой (поставляемой в комплекте с лекарственным препаратом), затем снимают защитный колпачок, вводят наконечник шприца-дозатора в канал соска и осторожно выдавливают содержимое. После этого наконечник извлекают, верхушку соска пережимают пальцами и слегка массируют сосок снизу вверх для лучшего распределения лекарственного препарата.

Лечение следует проводить в течение 2-3 дней. Больную долю вымени выдаивают и повторно вводят мастицид лактирующим коровам 2 раза в сутки через каждые 12 часов, а сухостойным - спустя 12-24 часа. При необходимости курс лечения повторяют. Во время лечения молоко от больных коров из пораженных долей вымени сдаивают в отдельное ведро, дезинфицируют и уничтожают. Молоко из остальных долей используют в кипяченом виде на корм животным.

В условиях хозяйства нами была проведена экспресс диагностика на субклинический мастит с использованием «Kenotest». Раннее выявление

субклинических маститов крупного рогатого скота позволяет оперативно применить лечение и не допустить наступление значительного экономического ущерба предприятию.

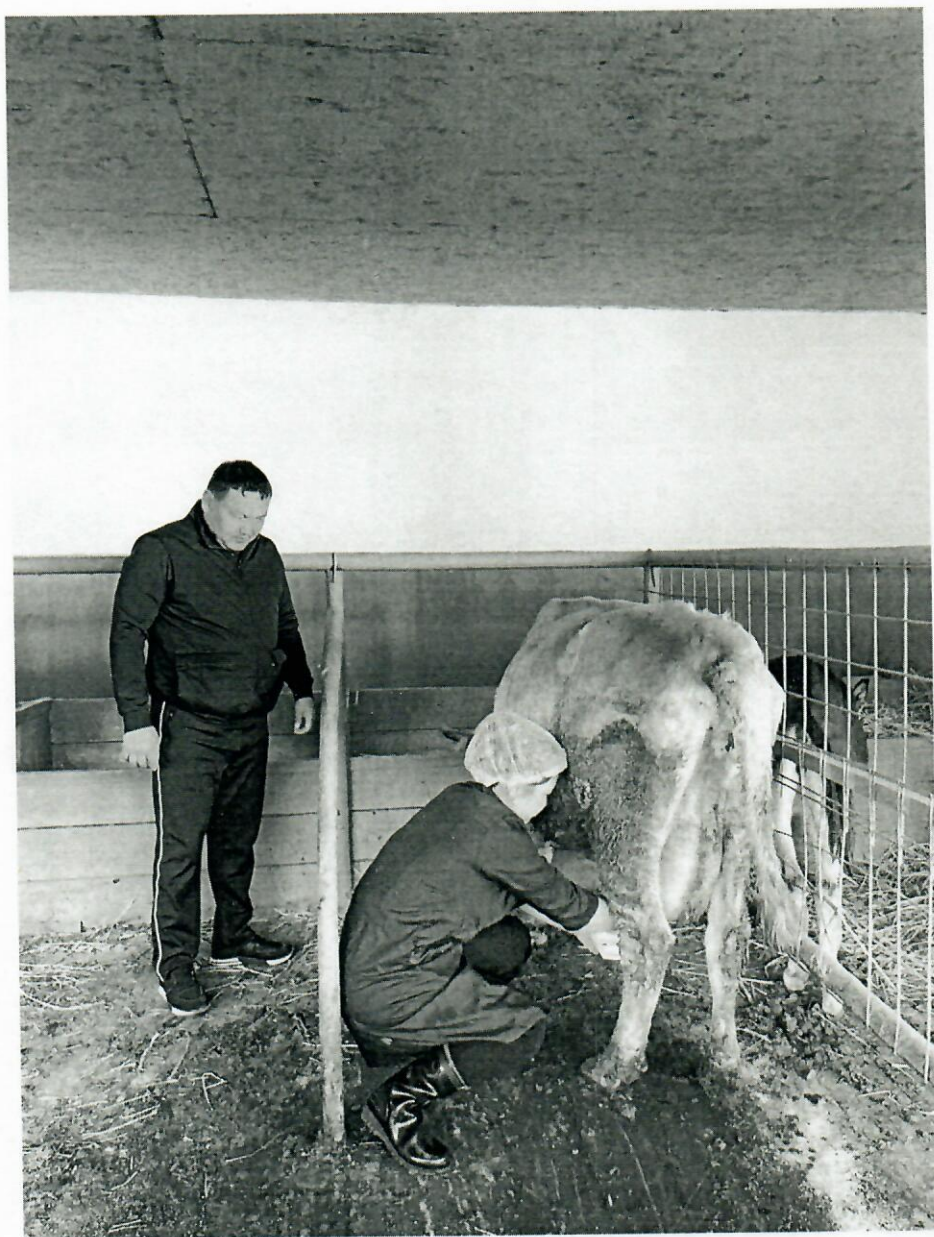
Субклиническая форма мастита, его диагностика. Особое внимание для ветеринарных врачей необходимо обращать на субклинический мастит (скрытый). Больными субклиническим маститом считают тех коров, у которых не выражены клинические признаки заболевания, но в секрете вымени образуется огромное количество патогенной микрофлоры опасной для человека.

На основании этого государственные ветеринарные врачи перед выпиской ветеринарной справки Ф№4 обязательно проводят тесты молока на субклинический мастит (т.к. госвет служба после выписки документа несет персональную ответственность за качество продукта). Последнее время мы используем для диагностики субклинического мастита такой препарат как «KENOTEST».

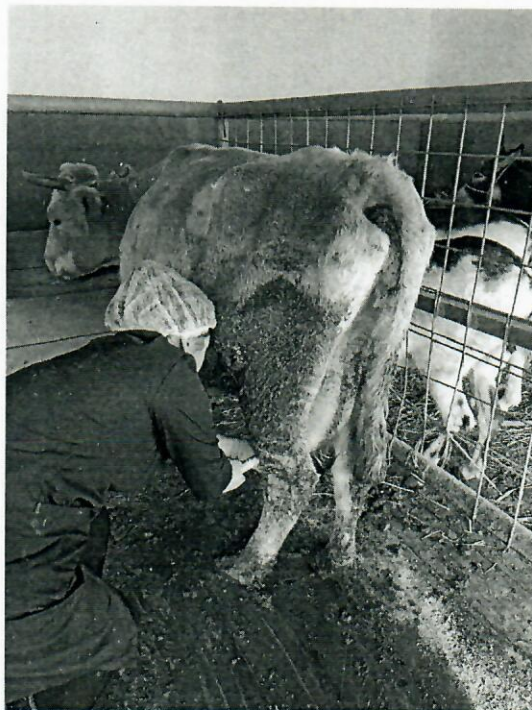
- 3) *ожидаемый эффект по результатам применения рекомендаций субъектом АПК с указанием количественных показателей увеличения производства продукции/повышения продуктивности/снижения себестоимости и др.;*

В условиях хозяйства фермеры сами могут диагностировать скрытый мастит и лечить во время, не снижая продуктивность животных.

4) *Качественные фотографии с консультации с участием эксперта;*



**Взятие проб молока из четырех долей вымени на молочную пластинку.**



**Выявление субклинического мастита экспресс методом - «KENOTEST»**

- 5) *Распространения раздаточных материалов (при необходимости).*



Примечание:

МПМ-Молочная пластина

МИМ-1-механический индикатор мастита,  
ПЭДМ- прибор для экспресс диагностики мастита

