



## Структура отчета

- 1) *проблема или круг проблем, требующих консультирования;*

Как лечить мастит в фермерских условиях?

- 2) *рекомендации эксперта по решению поставленной проблемы или круга проблем, которые должны включать в себя расширенные доводы и предложения по улучшению деятельности;*

### **Применение новокаиновой блокады у овец при мастите:**

#### **1. Показания:**

- Острый и подострый мастит с выраженной болью и отёком.
- Тяжёлые формы мастита, когда обезболивание необходимо для улучшения общего состояния животного.

#### **2. Техника проведения:**

- Введение новокаина подкожно или паравлагалищно в область вымени.
- Дозировка и кратность инъекций назначается ветеринаром, обычно 1–2 мл 0,5–1% раствора на точку.
- Можно сочетать с антибиотикотерапией и противовоспалительными препаратами.

#### **3. Преимущества:**

- Быстрое купирование боли.
- Улучшение аппетита и общего состояния овцы.
- Повышение эффективности лечения за счёт снижения стресса.

**Новокаиновая блокада вымени у коров (по Башкирову).** Раствор новокаина вводят в пространство между большой и малой поясничными мышцами. Используя соединительнотканное пространство между большой и малой поясничными мышцами, можно одновременно блокировать наружный срамной нерв, кожнолатеральный нерв бедра, соединительные ветви от пограничного симпатического ствола, подвздошнопаховый нерв. Новокаиновую блокаду выполняют на животном, фиксированном в стоячем положении. Помощник фиксирует животное за рога или с помощью носовых щипцов. Точку введения иглы определяют пересечением двух линий: одну из них проводят по латеральному краю длиннейшей мышцы спины, отступив на 6–7 см от средней линии туловища; вторую – в промежутке между поперечнореберными отростками 3-го и 4-го поясничных позвонков. Место предполагаемого укола готовят по общепринятым в хирургии правилам. Инъекцию производят иглой диаметром 1 мм и длиной 10–12 см. Блокаду с правой или с левой стороны животного удобнее проводить, если стоять с противоположной стороны. Иглу вводят под углом 55–60° к срединной плоскости и продвигают до упора в тело позвонка. Во избежание болезненности в момент прокола тканей продвижению иглы в глубину предпосылают анестезирующий раствор. Иглу вводят на глубину от 6 до 9 см, что зависит от возраста, упитанности, живой массы и породы животных. После того как игла коснется тела поясничного позвонка, ее оттягивают

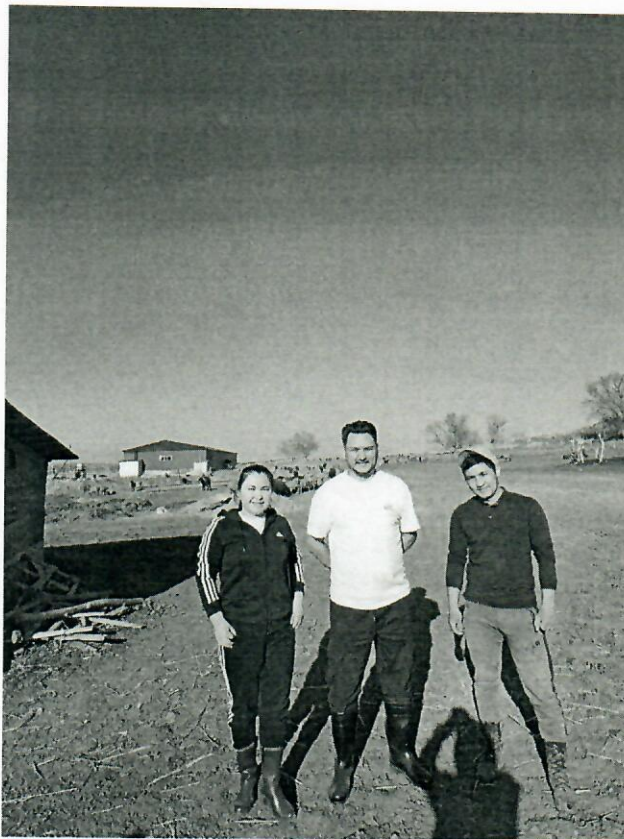
назад на 2- 5 мм и инъецируют анестезирующий раствор. Для обезболивания вымени вводят 20-25 мл 3%-ного раствора новокаина из расчета 7 мл на 100 кг массы животного. Обезболивание вымени наступает через 15 мин и продолжается от 1 ч 50 мин до 2 ч 45 мин. Болевая чувствительность в данном случае сохраняется только в области молочного зеркала и на участке, расположенном ниже к основанию заднего соска. С терапевтической целью при поражении одной половины вымени блокаду проводят на соответствующей стороне. По вышеописанной методике вводят 100-150 мл 0,25%-ного или 80-ПО мл 0,5%-ного раствора новокаина. При поражении обеих половин вымени блокаду рекомендуется проводить соответственно на той и другой стороне. Промежностные нервы блокируют путем инъекции 30 мл 0,5%-ного раствора новокаина по методу Магда.

**Блокада вымени у коров (по Логвинову).** Стерильный раствор новокаина в 0,25%-ной или 0,5%-ной концентрации инъецируют в каждую пораженную четверть вымени в дозе 150-200 мл. Для определения места инъекции переднюю четверть вымени оттесняют пальцами левой руки вниз с таким расчетом, чтобы четко обнаруживалась граница вымени и брюшной стенки. В образовавшийся желобок между железой и брюшной стенкой в месте перехода боковой поверхности вымени в переднюю вводят иглу, направляя ее по брюшной стенке (это хорошо ощущается иглой) в сторону задней поверхности коленного сустава противоположной стороны. Продвигают иглу на глубину 8 - 5 см, затем при помощи резиновой трубки ее соединяют со шприцем наполненным новокаиновым раствором. Раствор новокаина вводит, смещая иглу в разные стороны с таким расчетом, чтобы он сравнительно равномерно распределился в надвыменном пространстве. Местом инъекции раствора новокаина в область задней четверти вымени служит точка пересечения края основания вымени с линией, идущей параллельно со срединной линией вымени на расстоянии 2 см от нее. После подготовки поля операции прокалывают ткани в указанной точке, направляя иглу сверху вниз и вперед в сторону карпального сустава той же стороны. Раствор новокаина вводят, также смещая иглу в разные стороны. Блокада нервов вымени у коров эффективна при лечении острых серозных и катаральных маститов.

- 3) *ожидаемый эффект по результатам применения рекомендаций субъектом АПК с указанием количественных показателей увеличения производства продукции/повышения продуктивности/снижения себестоимости и др.;*

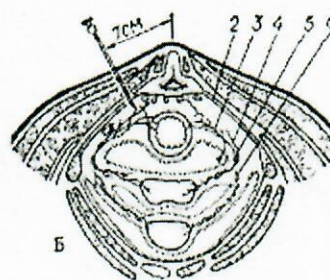
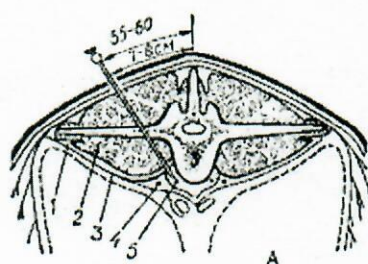
В условиях хозяйства фермеры сами могут диагностировать мастит и эффективно лечить с помощью новокаиновых блокад. Блокаду при необходимости повторяют через 6-7 дней.

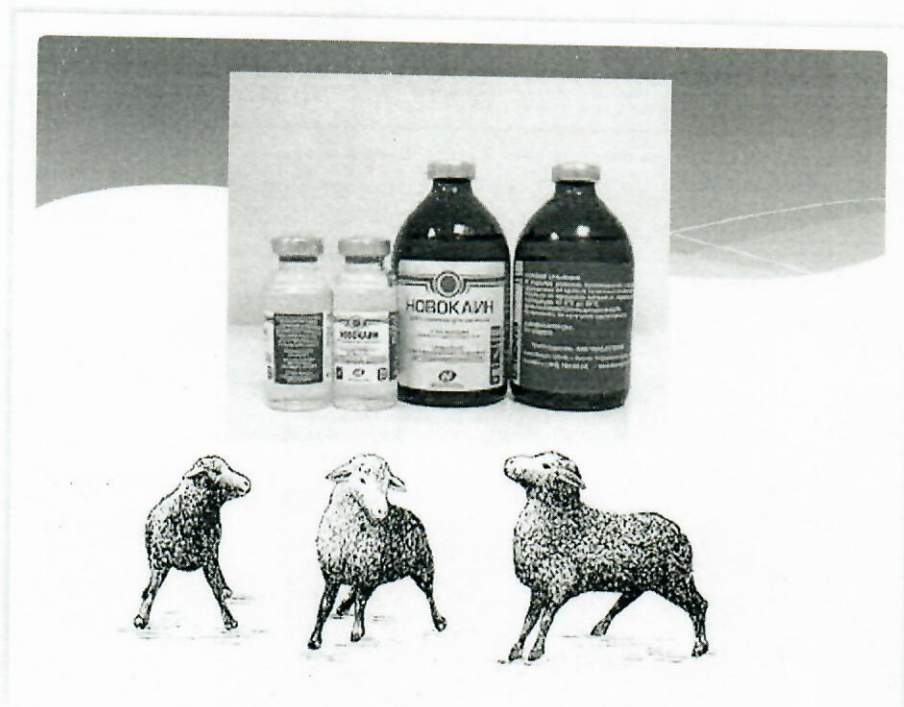
- 4) Качественные фотографии с консультации с участием эксперта;





5) Распространения раздаточных материалов (при необходимости).





## Лечение животных больных маститом

- Патогенетическая терапия маститов.
- Метод короткой новокаиновой блокады по Д.Д. Логвинову.
- При остром течении маститов – серозного, катарального, фибринозного или гнойного вводят внутримышечно антибиотики (бициллин, пенициллин, стрептомицин и др.) в дозе 3-5 тыс ЕД на 1 кг массы тела животного.
- Для внутривыменных введений рекомендуется вводит комбинированные препараты – мастисан, мастицид.