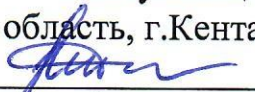
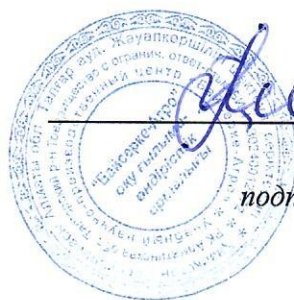


Отчет
о проведенных консультациях
на тему «Повышение квалификации в области производства молока»
по направлению «Молочное животноводство»

Дата проведения:
«12» июня 2025 года

Место проведения консультации: ТОО «БНК АГРО КЗ»
Туркестанская область, г.Кентау, ул. Шокан Уалиханов, дом 132, кв. 7
Эксперты:  Жүсіп Е.С.
(подпись)

ТОО «Учебный научно–
производственный центр
«Байсерке-Агро»
Директор




подпись, М.П.

Токенова Б. А.

Структура отчета

- 1) *проблема или круг проблем, требующих консультирования;*
1. В коровнике вентиляторы работают, шторы полностью открыты, однако температура воздуха остаётся выше допустимой нормы. Животные демонстрируют признаки теплового стресса — они стоят без движения, скученно группируются под вентиляторами и возле поилок. Это свидетельствует о недостаточной эффективности текущей системы вентиляции и охлаждения (рис.5)
2. Во время визита было установлено, что не во всех группах животных поилки наполнены водой. В некоторых секциях поилки оказались пустыми или загрязнёнными, вода имела неприятный запах. Биоплёнки и ила не выявлено, что может указывать на работоспособность системы, однако регулярная подача воды и санитарная чистка поилок не осуществляется должным образом. По словам персонала, поилки не чистились последние 2–3 дня, в результате чего образовалось поверхностное загрязнение.
3. На ферме молодняк получает в корм, остатки рациона дойного стада. Животные при этом поедают только часть компонентов, оставляя остальное. В результате корм потребляется неравномерно, что приводит к несбалансированному питанию. Это может вызывать замедление роста, снижение иммунитета и ухудшение общего состояния животных.
4. Для оценки эффективности пищеварения у высокоудойной группы коров была проведена промывка свежего навоза. Цель — определить наличие непереваренных кормовых частиц, оценить структуру переваривания рациона, выявить возможные нарушения в жвачной активности, дефицит эффективной клетчатки или перегрузку крахмалом. По результатам промывки навоза у высокоудойной группы выявлены признаки неэффективного использования кормов: высокая доля мелкой фракции, непереваренные остатки и возможные нарушения в структуре рациона. Такие показатели свидетельствуют о перегрузке тонким помолом, снижении жвачной активности и возможном дисбалансе между концентратами и клетчаткой.
5. Консистенция TMR по результатам пенсильванского сита показывает серьёзное нарушение структуры корма. Содержание длинных волокон на первом сите составляет всего 0,77% при норме 2–8%. Это говорит о недостатке структурной клетчатки, которая необходима для стимуляции жвачки, слюноотделения и правильной работы рубца. В то же время, на поддоне оказалось 53,17% смеси, что значительно превышает норму это свидетельствует о чрезмерном количестве мелких фракций.

Такой дисбаланс опасен: мелкие частицы быстро ферментируются в рубце, вызывают закисление среды и повышают риск субклинического или клинического ацидоза. Недостаток структуры может также привести к снижению активности жвачки.

2) рекомендации эксперта по решению поставленной проблемы или круга проблем, которые должны включать в себя расширенные доводы и предложения по улучшению деятельности;

1. Провести замер температуры и влажности в коровнике в разное время суток (утро, обед, вечер)
2. Рассмотреть установку дополнительных вентиляторов или системы туманообразования/орошения в зонах наибольшего скопления животных.
3. Обратить внимание на тепловой индекс THI (temperature-humidity index) как ориентир в управлении микроклиматом.

4. Плохое водоснабжение

Немедленно проверить и наладить систему поения, провести очистку всех поилок и обеспечить постоянный контроль.

• Количество поилок: не менее 1 поилки на 15–20 голов, 7-10см для каждой коровы и свободный доступ.

• Температура воды: 10–20 °С, без постороннего запаха и привкуса.

Очистка: минимум 1 раз в день

5. Прекратить практику кормления молодняка остатками от дойных коров.

6. Организовать отдельный рацион для каждой возрастной группы.

7. Обеспечить равномерное смешивание компонентов при раздаче корма.

8. Контролировать поедаемость и вносить коррективы при необходимости.

9. Провести обучение персонала по вопросам кормления молодняка.

10. Для предотвращения потерь питательных веществ, повышения переваримости и сохранения здоровья рубца требуется тщательная корректировка рациона. Это включает не только изменение соотношения кормов, но и оценку структуры, длительности смешивания, уровня крахмала, буферной системы и других ключевых факторов.

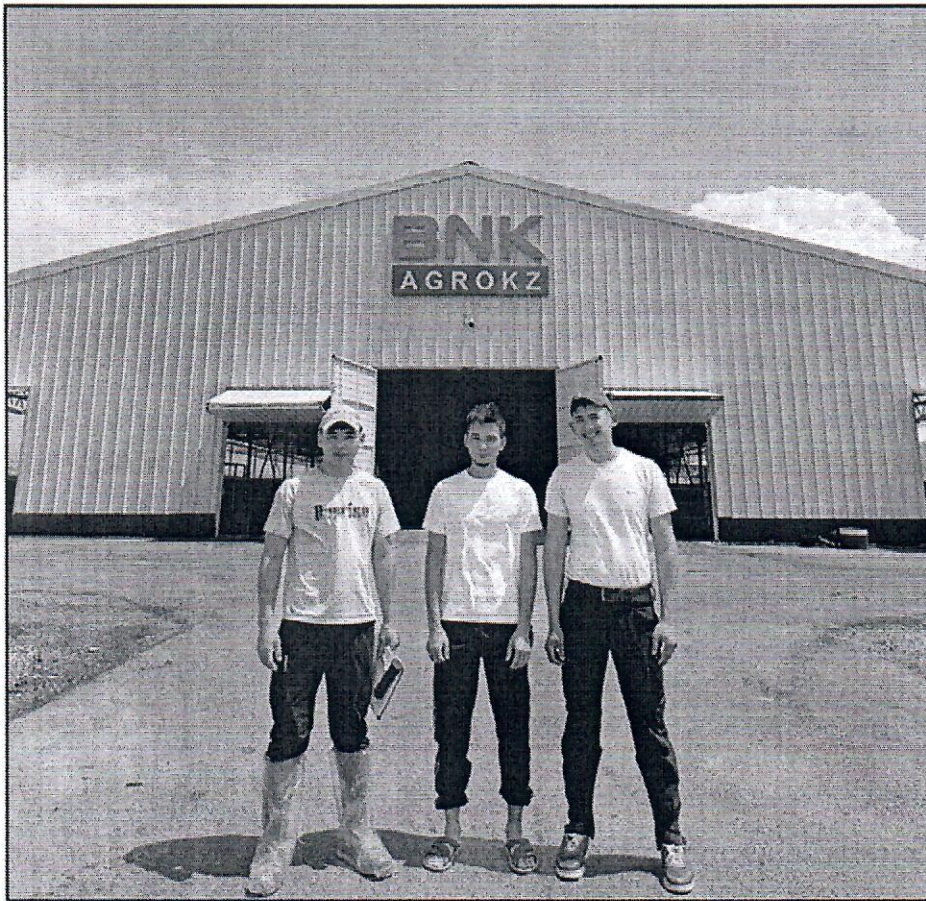
11. Консистенция TMR по результатам пенсильванского сита показывает серьезное нарушение структуры корма. Содержание длинных волокон на первом сите составляет всего 0,77% при норме 2–8%. Это говорит о недостатке структурной клетчатки, которая необходима для стимуляции жвачки, слюноотделения и правильной работы рубца. В то же время, на поддоне оказалось 53,17% смеси, что значительно превышает норму это свидетельствует о чрезмерном количестве мелких фракций.

3) ожидаемый эффект по результатам применения рекомендаций субъектом АПК с указанием количественных показателей увеличения

производства себестоимости и др.; *продукции/повышения* *продуктивности/снижения*

1. Микроклимат и комфорт коров
 - В коровнике станет прохладнее и суше, коровы будут больше лежать и меньше стоять в состоянии теплового стресса.
 - Снизится частота учащённого дыхания, коровы станут спокойнее у кормового стола.
2. Потребление воды и корма
 - После наладки поилок и регулярной чистки коровы начнут пить больше (до +10–15 литров в жару).
 - Увеличится потребление сухого вещества на 0,5–1,5 кг/корову в день.
3. Переваримость и структура навоза
 - Снижение количества непереваренных частиц в навозе с 44,5% → до нормы $\leq 30\%$.
 - Навоз станет более однородным, с меньшим количеством целых зёрен и грубых остатков.
4. Рацион и здоровье рубца
 - После корректировки TMR снизится риск ацидозов и вздутия.
 - Коровы будут меньше сортировать корм, остатки на кормовом столе станут одинаковыми по фракциям.
 - Жвачка станет активнее, жвачные движения — регулярные.
5. Продуктивность
 - За счёт лучшего микроклимата и корма удои возрастут в среднем на 1,5–3,0 литра молока в день на корову (в зимнее период рост может быть ещё выше, за счёт снижения теплового стресса).
 - Уменьшатся «провалы» в надоях при жаре.
6. Молодняк
 - При отдельном кормлении и прекращении докорма остатками молодняк будет расти более равномерно.
 - Среднесуточный привес увеличится на 80–150 г/день.
 - Снизится падёж и проблемы с ЖКТ.
7. Себестоимость
 - За счёт лучшей переваримости и меньших потерь кормов (меньше остатков и выброса навоза с зерном) себестоимость литра молока снизится.
 - Эффект: экономия на кормах до 5–8%.

4) *Фотографии консультации*



Puc. 1



Рис. 2

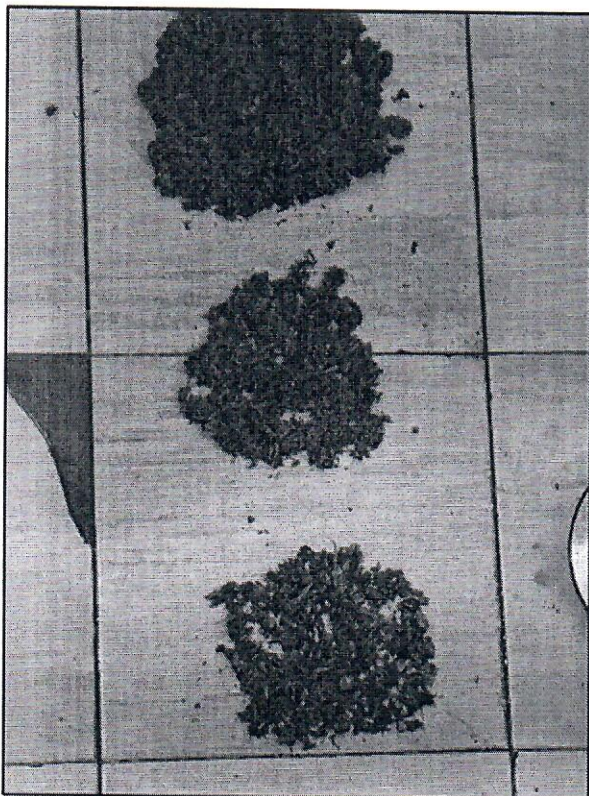


рис.3

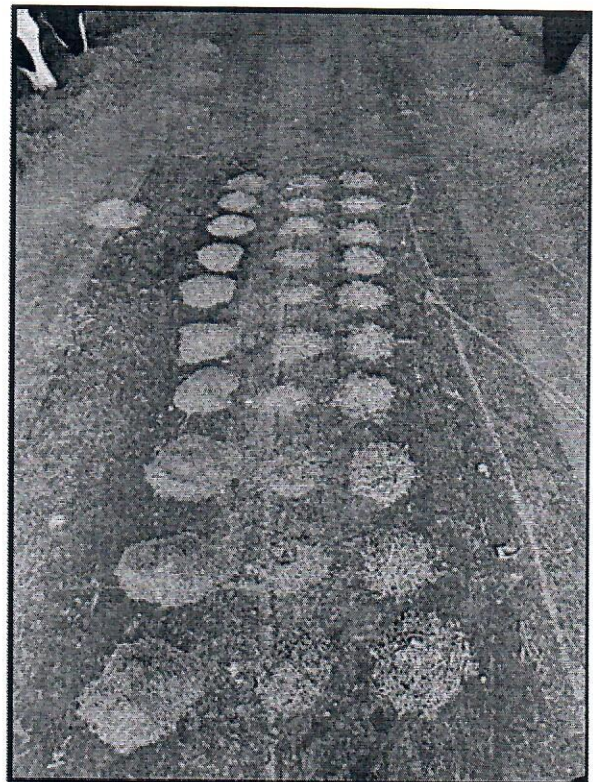


рис.4

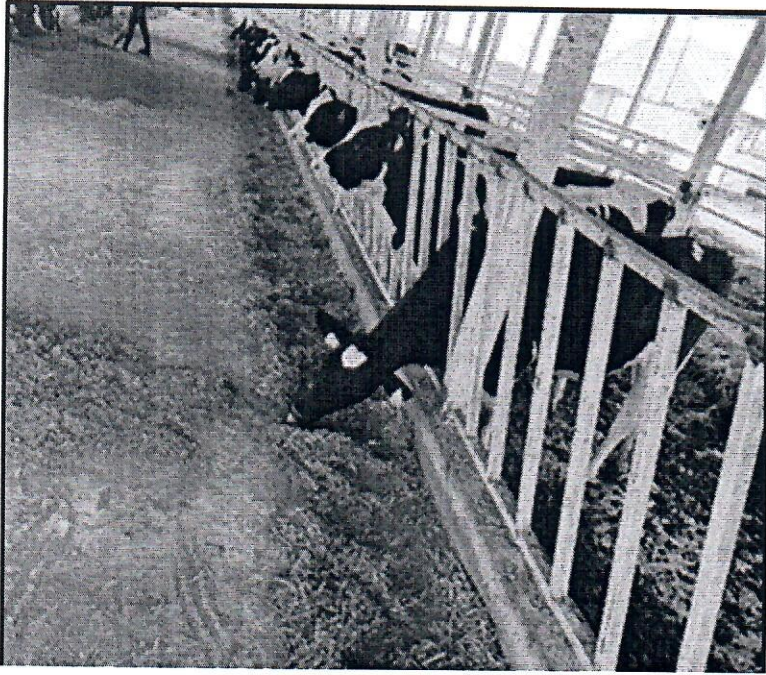


рис.4

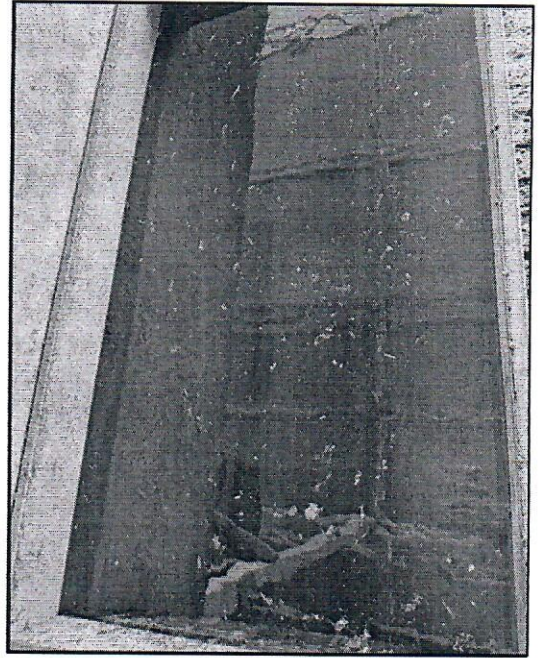


рис.5

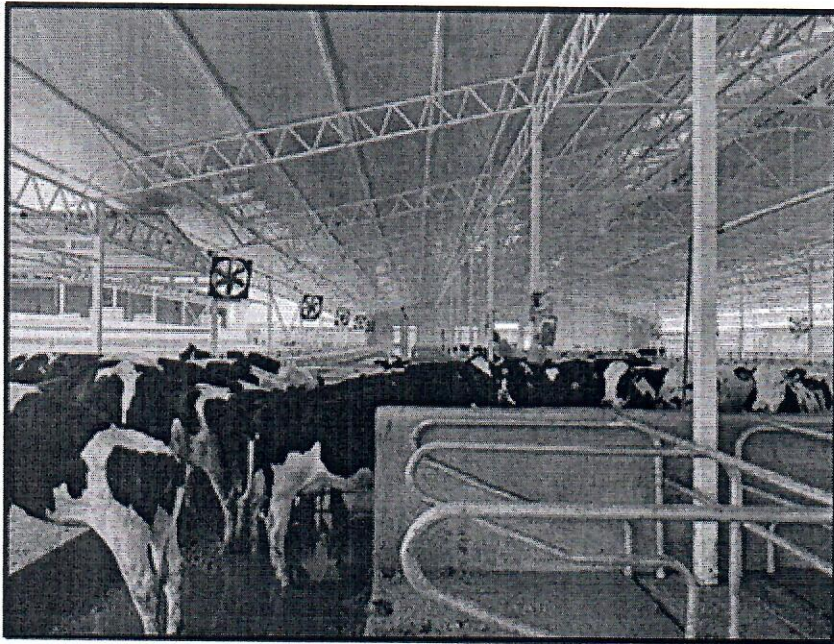


рис.6

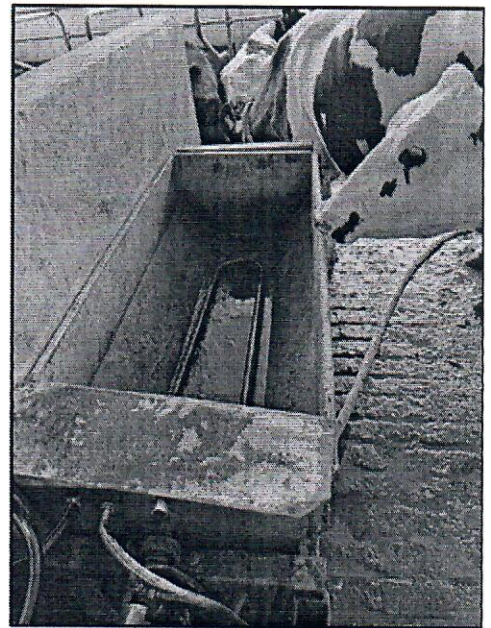


рис.7