


Отчет

о проведенных консультациях
на тему «Повышение квалификации в области производства молока»
по направлению «Молочное животноводство»

Дата проведения:
«25» июля 2025 года

Место проведения консультации: Жетысуская область, г.Текели,
Пром.зона, участок 124

Эксперты:  Жүсіп Е.С
(подпись)

ТОО «Учебный научно-
производственный центр
«Байсерке-Агро»
Директор




подпись, М.П.

Токенова Б. А.

Структура отчета

1) *проблема или круг проблем, требующих консультирования;*

В ходе проведённого обследования и анализа были выявлены ключевые проблемы, касающиеся кормления животных, состояния кормового стола и условий содержания:

1. Менеджмент кормового стола
 - Нарушена структура ПСР: рацион смешивается неравномерно, наблюдаются значительные отклонения по фракциям (по данным пенсильванского сита).
 - Отсутствует регулярное подталкивание корма, из-за чего часть животных имеет ограниченный доступ к корму в течение дня. Перегрев корма на кормовом столе: зафиксирована температура до 35–35,1 °С, что приводит к активному развитию дрожжей и плесени, снижению поедаемости и ухудшению перевариваемости рациона.
 - Проблема связана с качеством и хранением покупного силоса.
2. Условия содержания телят
 - В телятнике отмечено большое количество мух, что негативно влияет на здоровье и общее состояние животных.
 - Подстилка низкого качества, что снижает уровень комфорта и повышает риск заболеваний.
 - У телят выявлена неравномерная упитанность, что свидетельствует о проблемах с кормлением и менеджментом ухода.

рекомендации эксперта по решению поставленной проблемы или круга проблем, которые должны включать в себя расширенные доводы и предложения по улучшению деятельности;

Качество смешанного рациона (TMR):

1.Использовать Пенсильванское сито ежедневно (или минимум 1 раза в неделю) для контроля структуры TMR.

Обратить внимание на однородность смешивания: продолжительность миксования должна быть не менее 5 минут при полной загрузке.

Проверить размеры дробления зерна – слишком крупная фракция плохо переваривается.

2. Условия содержания телят
 - Организовать эффективную борьбу с мухами (санитарные мероприятия, инсектицидные препараты, ловушки).
 - Обеспечить качественную и сухую подстилку, проводить её регулярную замену.
 - Ввести контроль за упитанностью телят и корректировать рационы для выравнивания развития.

Менеджмент кормового стола:

Раздача корма должна происходить не менее 2 раз в день.

После каждого раздачи необходимо подталкивать корм к животным каждые 2–3 часа.

Убирать остатки корма ежедневно и анализировать его визуально и количественно.

Обеспечить достаточную ширину кормового стола – не менее 60 см на корову.

3. Обеспечить правильное хранение силоса:

- исключить доступ воздуха (герметичное закрытие траншей или рукавов),
- контролировать уплотнение массы при закладке,
- использовать качественную плёнку и плотно прижимать её грузом.

4. Рассмотреть применение консервантов или заквасок, замедляющих развитие нежелательной микрофлоры.

3) ожидаемый эффект по результатам применения рекомендаций субъектом АПК с указанием количественных показателей увеличения производства продукции/повышения продуктивности/снижения себестоимости и др.;

Внедрение предложенных рекомендаций, направленных на улучшение менеджмента кормления и управления кормовым столом, позволит достичь следующих результатов:

Снижение потерь кормов за счёт оптимизации подачи, равномерного распределения и уменьшения остатка на кормовом столе;

Увеличение удоев за счёт более стабильного и сбалансированного рациона;

Снижение риска желудочно-кишечных заболеваний (ЖКТ) у коров, благодаря улучшению структуры и физической эффективности кормов;

Снижение себестоимости литра молока за счёт повышения эффективности использования кормов и предотвращения перерасхода.

Прогнозируемый экономический эффект может включать:

увеличение удоев на 1,5–2,5 литра на корову в сутки,

снижение потерь кормов на 10–15%,

повышение общей продуктивности и жизнеспособности стада.

Снижение стресса и риска заболеваний у телят благодаря качественной подстилке и борьбе с мухами.

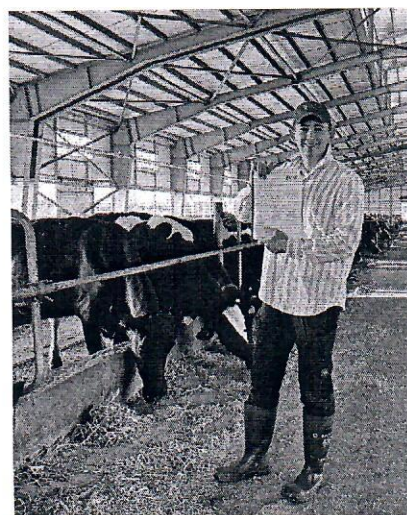
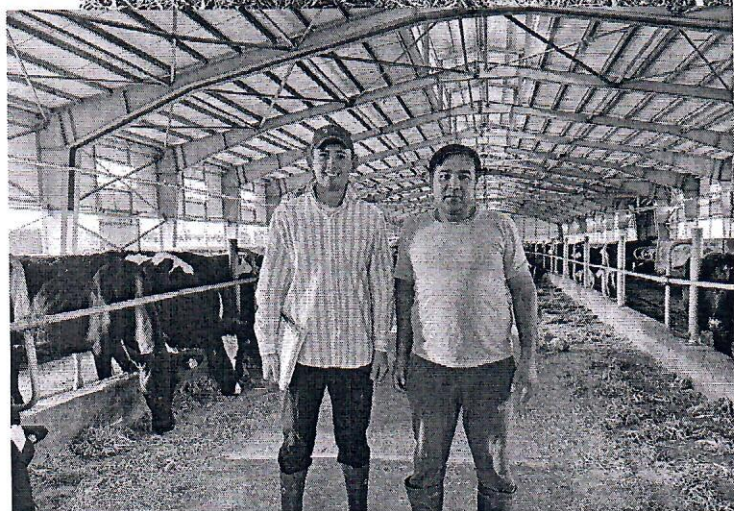
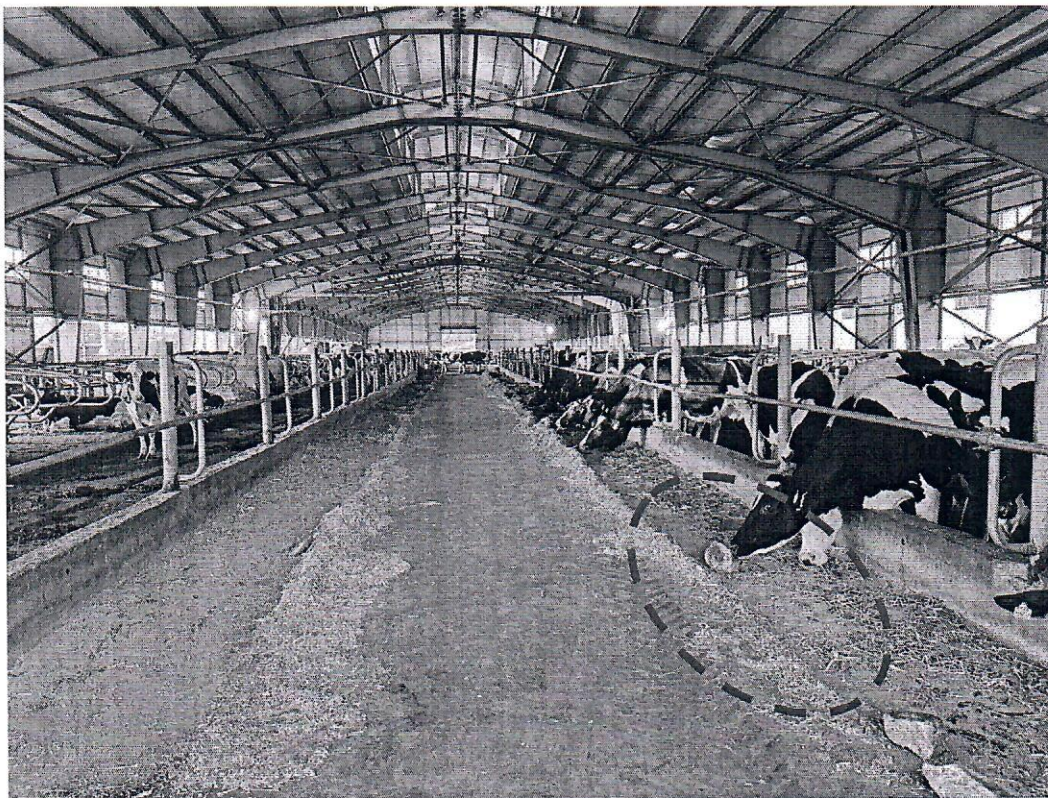
- Выравнивание упитанности молодняка, что улучшит рост и дальнейшую продуктивность животных.

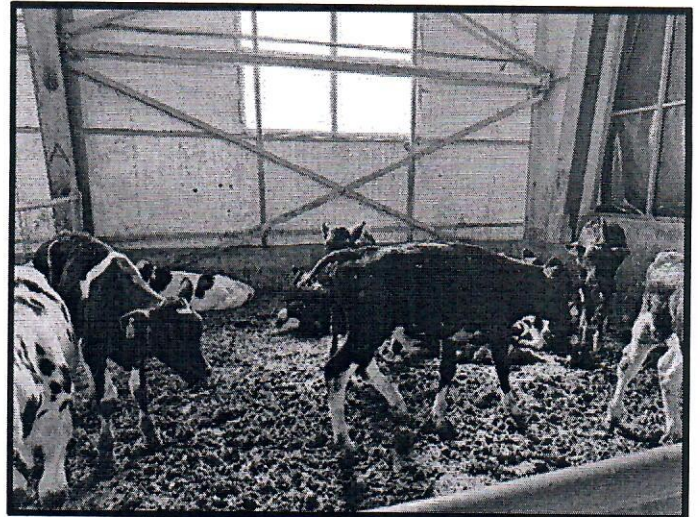
- Снижение температуры корма на кормовом столе до допустимых значений (не выше 25 °С).

- Предотвращение развития дрожжей и плесени, улучшение вкусовых качеств корма.

- Повышение поедаемости рациона и стабильное потребление сухого вещества.
- Снижение риска ацидозов и расстройств пищеварения.
- Повышение удоев и улучшение конверсии корма.

4) Фотографии консультации





1	Промывка навоз	Байсам агро.		
2	Дата:	22.06.2025.		
3	Қорытылмаған қоректік бөліктердің жалпы көлемінің көлемдік үлесі			
4	Рацион		силос	сенаж
5	Жоғарғы сүзгі(5мм)	Max.20%	Max.10%	
6	2-ші сүзгі(3мм)	Max.30%	Max.30%	
7	Төменгі сүзгі(1мм)	Min.50%	Min.60%	
8	Максималды % қорытылмаған	Max.30%	Max.20%	
9				
10	Группа дойных			
11	Жалпы алынған масса			
12	Жоғарғы сүзгі(5мм)	Max.20%	12	8,57
13	2-ші сүзгі(3мм)	Max.30%	25	17,86
14	Төменгі сүзгі(1мм)	Min.50%	103	73,57
15	Қорытылмаған қалдық	Max.30%	140	24,52
16				
17	Формуламен:	571	140	24,51838879
18				
19				Қорытылмаған азық көлемі 24,5%
20				



	1	2	3	4	5	6	7	8	9	10	Ø	ПСР	Рацион с силосом	
Сито 1:	5,40	2,80	4,10	6,10	5,70	6,50	8,50	4,10	4,50	3,30	5,22	2 до 8	3 до 8	Для рубца, безопасности
Сито 2:	36,70	38,30	32,80	38,90	32,40	36,40	33,90	41,10	39,20	34,70	36,42	30 до 50	45 до 85	Здоровье рубца
Сито 3:	20,40	22,90	22,10	17,80	21,80	17,90	20,50	18,80	20,80	19,20	20,10	10 до 20	20 до 30	Здоровье рубца
Поддон:	37,50	36,00	41,20	37,40	39,10	39,40	37,00	36,00	35,70	42,80	38,21	30 до 40	> 10	Мопоко / Прибыль

Введите 10 результатов встряхивания в эту таблицу.
Затем вы можете увидеть нарушения в смеси или дозировке на диаграмме.

Смесь TMR однородная = равномерное кормление по всей длине кормового стола.
Смесь TMR неоднородная = неравномернаяпитания, большее потребление сухого вещества, плохое здоровье рубца