

Отчет

о проведенных консультациях
на тему «Повышение квалификации в области производства молока»
по направлению «Молочное животноводство»

Дата проведения:

«24» июля 2025 года

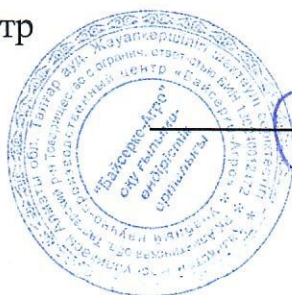
Место проведения консультации: ТОО НПЦ «Генофонд»
Алматинская обл, Илийский район, Караойский сельский округ, село Караой,
здание 6.

Эксперты:


(подпись)

Жүсіп Е.С.

ТОО «Учебный научно–
производственный центр
«Байсерке-Агро»
Директор





Токенова Б.А.

подпись, М.П.

Структура отчета

1) *проблема или круг проблем, требующих консультирования;*

В результате обследования фермы и проведённого анализа, были выявлены следующие ключевые проблемы, связанные с кормлением и менеджментом кормового стола:

1. Селекция корма на кормовом столе — животные выбирают отдельные компоненты, что приводит к несбалансированному потреблению.

2. Сухое вещество корма — зафиксировано значение на уровне 53 %, что выходит за пределы рекомендуемых норм.

3. Неправильная группировка животных — коровы распределены в группы без учёта уровня продуктивности, физиологического состояния и периода лактации, что приводит к разбалансировке рациона и снижению общей эффективности кормления.

4. Результаты промывки навоза — выявлено наличие неперевариваемой части корма, что свидетельствует о недостаточной переработке и возможных нарушениях в структуре рациона.

5. Результаты Пенсильванского сита — анализ показал несоответствие по фракциям, отмечаются отклонения в однородности смешивания и распределения частиц.

2) *рекомендации эксперта по решению поставленной проблемы или круга проблем, которые должны включать в себя расширенные доводы и предложения по улучшению деятельности;*

1.

2. *По селекции корма на кормовом столе*

- *Корм должен быть приятным на запах и вкус, что напрямую влияет на его поедаемость.*

- *Коровы не должны иметь возможности селективировать (перебирать) корм. Для этого необходимо обеспечивать однородность ПЦР за счёт качественного смешивания всех компонентов.*

- *Все компоненты рациона следует тщательно смешивать до равномерного состояния, чтобы каждая порция, получаемая коровой, была одинаковой по питательности.*

- *Рекомендуется регулярно (не реже одного раза в неделю) проверять структуру рациона методом просеивания пробы.*

2. *По содержанию сухого вещества в рационе*

- *Оптимальное потребление достигается при уровне сухого вещества от 38 до 47 % в полном смешанном рационе (ПЦР).*

- *Зафиксированное значение в 53 % следует корректировать в сторону снижения за счёт изменения соотношения влажных и сухих компонентов.*

- Корм не должен быть чрезмерно влажным и не должен быть пересушенным.

3. По группировке животных

- Коров необходимо распределять по группам с учётом уровня продуктивности, стадии лактации и физиологического состояния.

- Это позволит выравнять рацион внутри каждой группы и избегать перекормов или недокормов.

4 Промывка навоза:

При проведении промывки навоза зафиксировано 43,13 % непереваренного корма (норма $\leq 30\%$).

Это указывает на:

Неэффективное использование питательных веществ;

Потери энергии и протеина;

Потенциальное снижение надоев и проблемы с ЖКТ

3) ожидаемый эффект по результатам применения рекомендаций субъектом АПК с указанием количественных показателей увеличения производства продукции/повышения продуктивности/снижения себестоимости и др.;

Внедрение предложенных рекомендаций, направленных на улучшение менеджмента кормления и управления кормовым столом, позволит достичь следующих результатов:

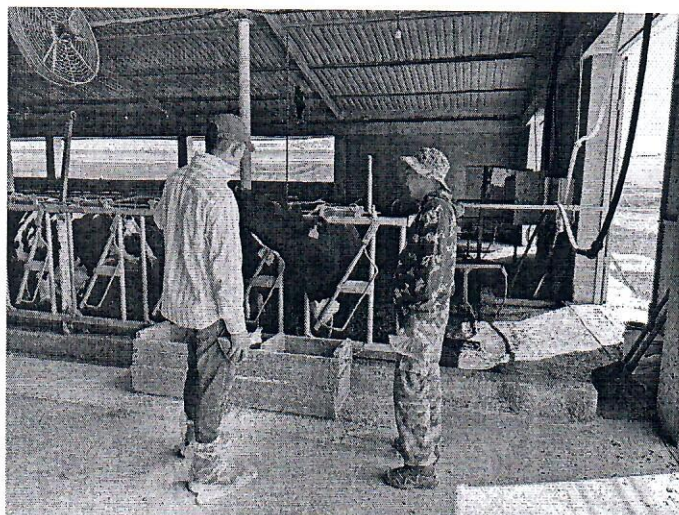
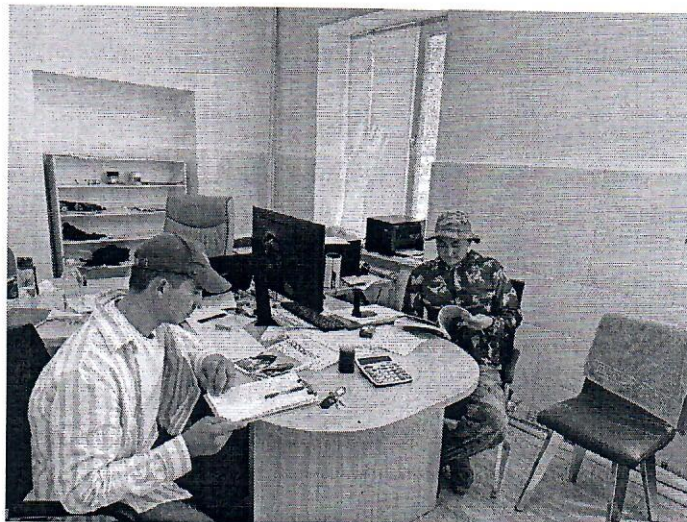
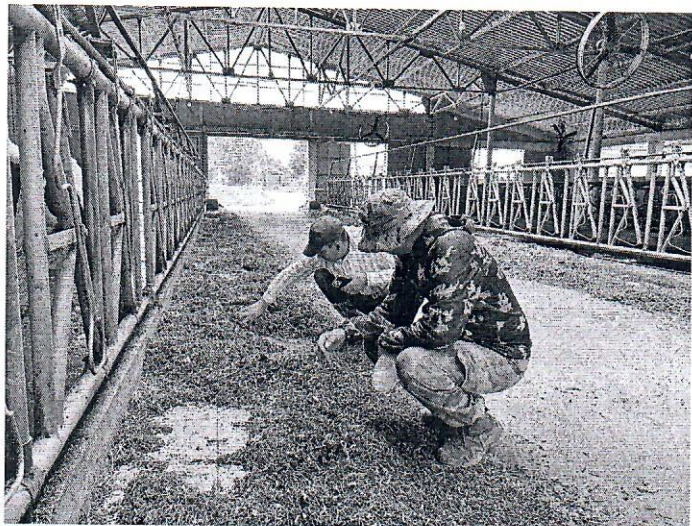
Снижение потерь кормов за счёт оптимизации подачи, равномерного распределения и уменьшения остатка на кормовом столе — на **10–15%**.

- Повышение перевариваемости рационов (по данным промывки навоза): снижение содержания непереваренного корма с **43,13%** до уровня нормы $\leq 30\%$.
- Увеличение удоев за счёт более стабильного и сбалансированного рациона + **1,5–2,5 литра молока на корову в сутки**.
- Снижение риска желудочно-кишечных заболеваний благодаря улучшению структуры и физической эффективности кормов.
- Снижение себестоимости литра молока за счёт повышения эффективности использования кормов и предотвращения перерасхода.

Прогнозируемый экономический и производственный эффект:

- Повышение общей продуктивности стада;
- Улучшение состояния навоза (количество непереваренных частиц в норме, что подтверждает более полное усвоение кормов);
- Снижение затрат на единицу продукции (литр молока);
- Повышение жизнеспособности и здоровья поголовья.

4) Фотографии консультации



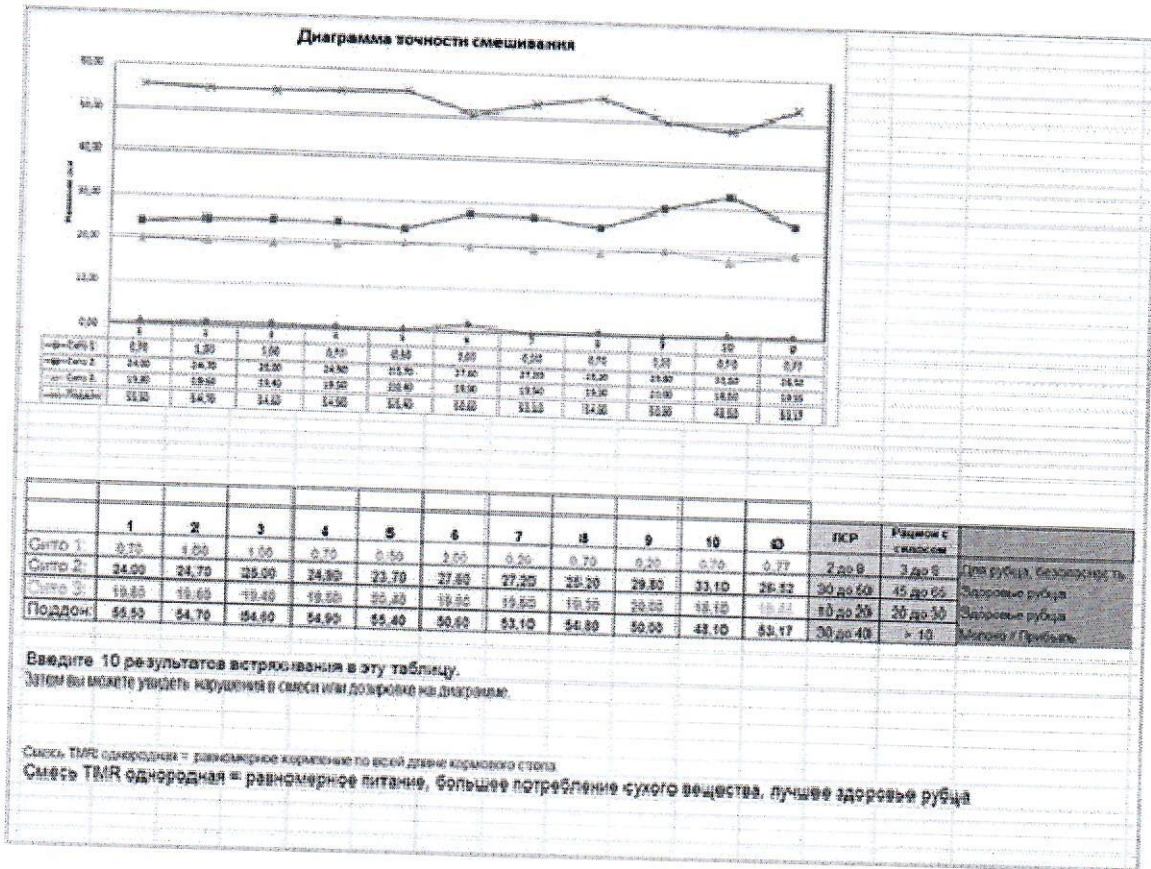


Диаграмма с таблицей: 1 Результат пенсильванское сито

Дата:	45825			
Қорытылмаған қоректік бөліктердің жалпы көлемінің көлемдік үлесі				
Рацион		силос	сенаж	
Жоғарғы сүзгі(5мм)	Max.20%	Max.10%		
2-ші сүзгі(3мм)	Max.30%	Max.30%		
Төменгі сүзгі(1мм)	Min.50%	Min.60%		
Максималды % қорытылмаған	Max.30%	Max.20%		
Группа дойных				
Жалпы алынған масса				
Жоғарғы сүзгі(5мм)	Max.20%	12	5,38	20%
2-ші сүзгі(3мм)	Max.30%	19	8,52	30%
Төменгі сүзгі(1мм)	Min.50%	192	86,1	50%
Қорытылмаған қалдық	Max.30%	223	43,13	30%
Формуламен:	517	223		43,13346228

Таблица 1: Результат промывка навоза