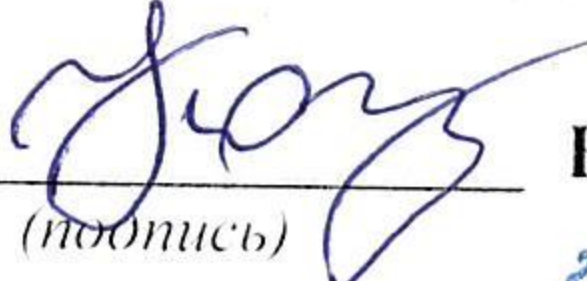


ОТЧЕТ

о проведенных консультациях
на тему «Защита яблоневого сада от вредителей, болезней растений»
по направлению «Плодово-ягодные культуры, садоводство,
питомниководство, бахчеводство»

Дата проведения:
с 04 июня по 15 сентября 2025 года

Место проведения консультации:
Алматинская область, Карасайский район, село Кыргауылды, Верхняя
каскаленская трасса 25, крестьянское хозяйство (к/х) «Алатау»

Эксперт: 
(подпись) **Конжасаров Б.К.**

Руководитель: к/х «Алатау» 
подпись, М.П. **Косунова А.Т.**

Председатель Правления
ТОО «КазНИИЗиКР им. Ж.Жиембаева» 
подпись, М.П. **Дуйсембеков Б.А.**



Структура отчета не менее 1 стр.

В период с 04 июня по 15 сентября 2025 года проведена работа по оказанию консультационных услуг на тему «Защита яблоневого сада от вредителей, болезней растений» в яблоневом саду к/х «Алатау».

1) проблема или круг проблем, требующих консультирования в саду к/х «Алатау»; Большой проблемой являются из вредителей яблонная плодожорка, тли, плодовые клещи, из болезней яблони парша, мучнистая роса и монилиоз. Потери от комплекса вредителей и болезней в яблоневом саду могут достигать 70-80%. Глава крестьянского хозяйства «Алатау» Косунова А.Т. просила проконсультировать о том:

а) Как бороться с яблонной плодожоркой в саду, чтобы не было червивых яблок?

б) Как правильно развешивать феромонную ловушку для отлова самцов яблонной плодожорки?

в) Как определить начало появления парши и какие имеются симптомы заболевания на листьях и плодах яблони?

г) Какие меры борьбы с паршой яблони?

д) Какие опрыскивания необходимы против плодовых клещей и какими акарицидами нужно опрыскивать сад?

2) рекомендации эксперта по решению поставленной проблемы или круга проблем, которые должны включать в себя расширенные доводы и предложения по улучшению деятельности;

В результате проведенных консультации был обследован яблоневый сад на наличие вредителей и болезней. Во время проведения обследования сада в к/х «Алатау» были выявлены следующие вредители, яблонная плодожорка, зеленая яблонная тля, красный плодовой клещ, садовый паутинный клещ. Из болезней растений в саду были выявлены парша яблони, мучнистая роса.

Во время консультации были даны следующие рекомендации по мерам борьбы с вредителями и болезнями растений в саду:

а) Первую обработку против яблонной плодожорки необходимо начинать сразу после окончания цветения яблонь, при отлове 5 бабочек на одну ловушку рекомендовано провести на пятый день после отлова опрыскивание инсектицидом Караван с нормой расхода 0,25 л/га или инсектицидом Проклейм фит с нормой расхода 0,25 кг/га. Вторую обработку проводят повторно через 5-7 дней после отлова 5 бабочек на 1 феромонную ловушку. Против зеленой яблонной тли необходимо опрыскать яблони инсектицидом Достык с нормой расхода 0,5 кг/га.

б) Для определения сроков обработки против яблонной плодожорки развешивают феромонные ловушки из расчета 1 феромонная ловушка на 5 гектаров сада. Развешивают феромонную ловушку в кроне яблони на уровне

глаз. Опрыскивают сад при отлове 5 бабочек на 1 феромонную ловушку через 5-7 дней.

в) Начало появления парши на листьях можно определить по следующим симптомам после дождей на листьях вначале появляются маслянистые пятна и затем они темнеют и становятся коричневыми и на плодах яблони образуются коричневые пятна, а затем они темнеют.

г) Меры борьбы с паршой. Против парши яблони необходимо первую обработку провести рано весной во время начала распускания почек в фазу зеленый конус контактным фунгицидом Косайд с нормой расхода 2 кг/га, второе опрыскивание проводят до цветения яблони в фазу розовый бутон фунгицидом Хорус с нормой расхода 0,25 кг/га. Третье опрыскивание проводят сразу после окончания цветения яблонь фунгицидом Миравис дуо с нормой расхода 0,6 л/га и четвертое опрыскивание проводят во время образования завязи размером с лещину фунгицидом Цидели Топ с нормой расхода 0,8 л/га и пятое опрыскивание проводят в фазу яблони грецкий орех фунгицидом Малвин с нормой расхода 1,5 кг/га. Против мучнистой росы на яблоне первую обработку проводят сразу после распускания почек фунгицидом Топаз с нормой расхода 0,5 л/га и вторую обработку проводят фунгицидом Топаз после окончания цветения яблонь.

д) Первое опрыскивание против клеща проводят после окончания цветения яблонь в мае при ЭПВ 3 клеща на 1 лист акарицидом Иоксоррун с нормой расхода 0,2 л/га и второе опрыскивание проводят в июне, июле акарицидом Вертимек с нормой расхода 0,5 л/га.

Рекомендовано согласно регламента последнюю обработку химическими препаратами провести в саду за 30 дней до сбора урожая. При применении препаратов необходимо изучить инструкцию препаратов и строго соблюдать технику безопасности и необходимо одевать защитный комбинезон, респиратор, очки, перчатки. Все рекомендованные во время консультации препараты входят в «Список пестицидов (ядохимикатов), разрешенных к применению на территории Республики Казахстан».

3) ожидаемый эффект по результатам применения рекомендаций субъектом АПК с указанием количественных показателей увеличения производства продукции/повышения продуктивности/снижения себестоимости и др.; Применение рекомендации и консультации в саду к/х «Алатау» позволило предотвратить потери урожая яблок от вредителей и болезней в среднем на 25%. Урожайность яблок повысилась на 25% за счет сохраненного урожая от вредителей и болезней.

4) Качественные фотографии с консультации с участием эксперта; Фотографии проведения консультации прилагаются.

5) Распространения раздаточных материалов (при необходимости). Во время проведения консультации главе к/х «Алатау» отправлены PDF файлы выпущенных нами ранее рекомендации «Атлас главнейших вредителей и

болезней плодово-ягодных культур и винограда Казахстана» и «Интегрированная система защиты яблоневого сада от бактериального ожога плодовых с включением отечественных препаратов» .

Примечание: При необходимости можно добавить дополнительную информацию по проведенной консультации.

Проведенные консультации помогают распространять и внедрять научно-технические достижения нашего института, предотвращать потери от вредителей, болезней и повышать урожай яблок в садах.

Фотографии с консультации с участием эксперта, главного научного сотрудника отдела интегрированной защиты растений КазНИИЗиКР, к.б.н. Копжасарова Б.К.



Фото 1 – Проведение консультации в саду к/х «Алатау», 2025г.

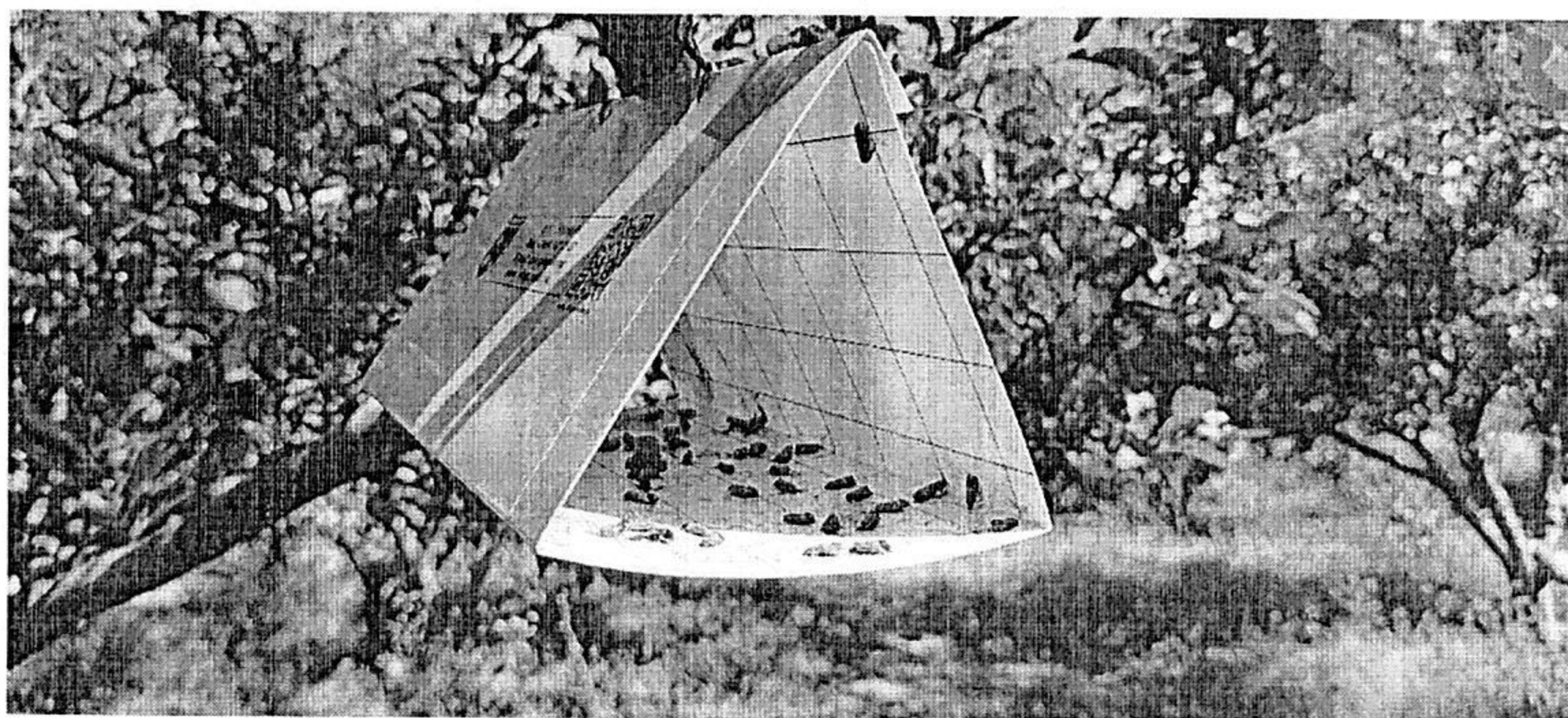


Фото 2 – Развешивание феромонной ловушки в саду к/х «Алатау», для определения сроков обработки.

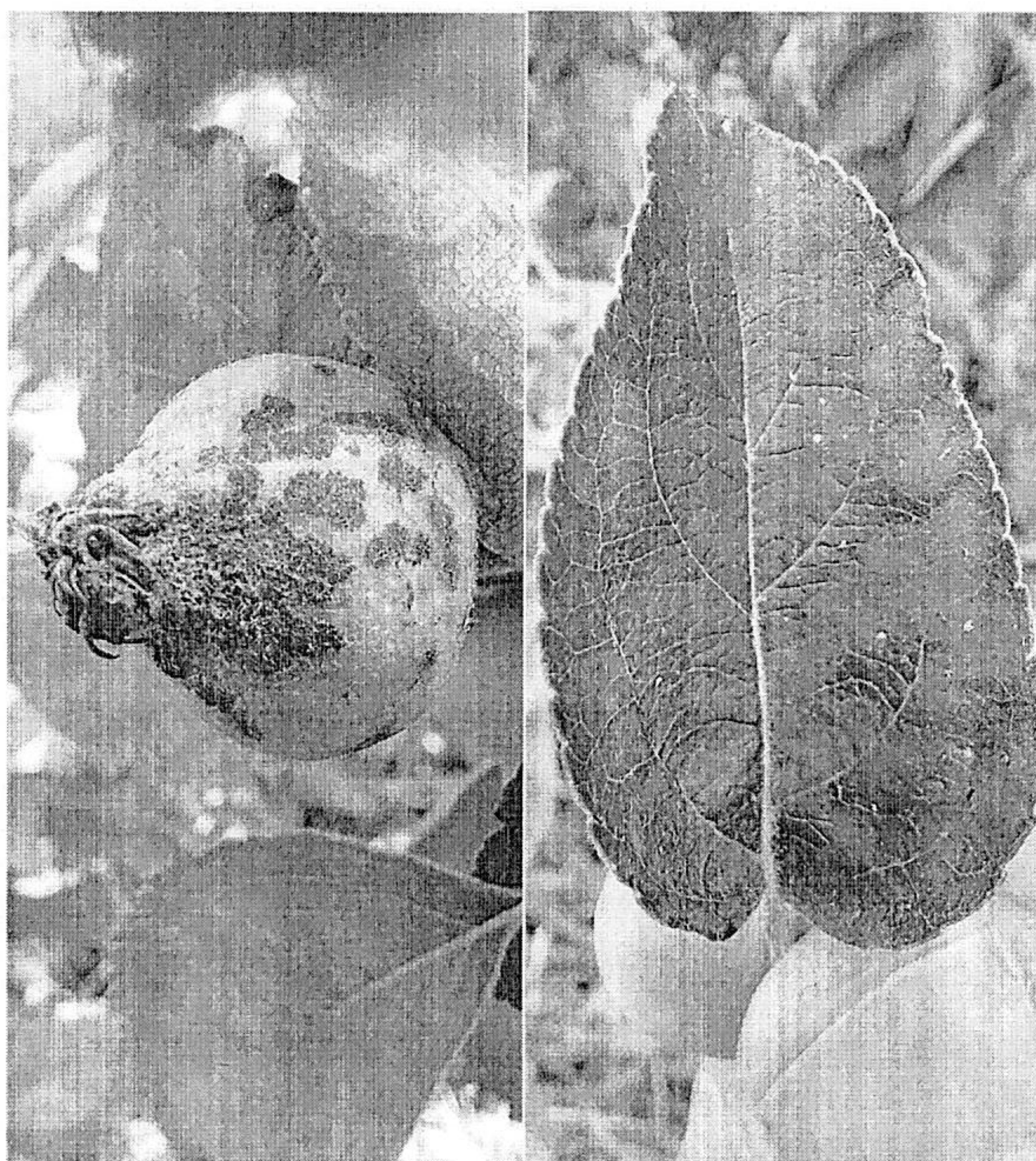


Фото 3 – Плоды и листья яблони пораженные паршой, 2025 г.

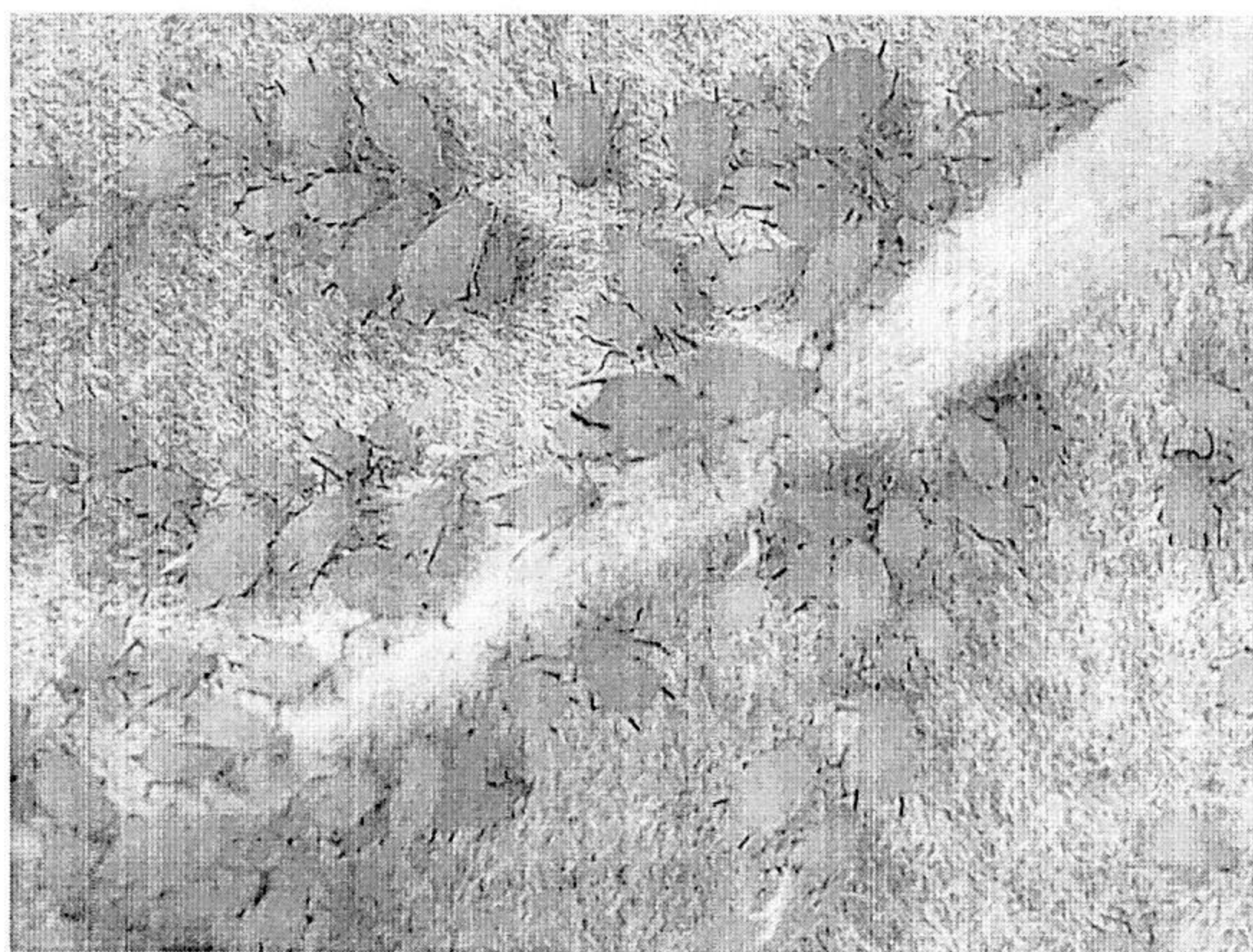


Фото 4 – Зеленная яблонная тля на листе яблони, 2025 г.

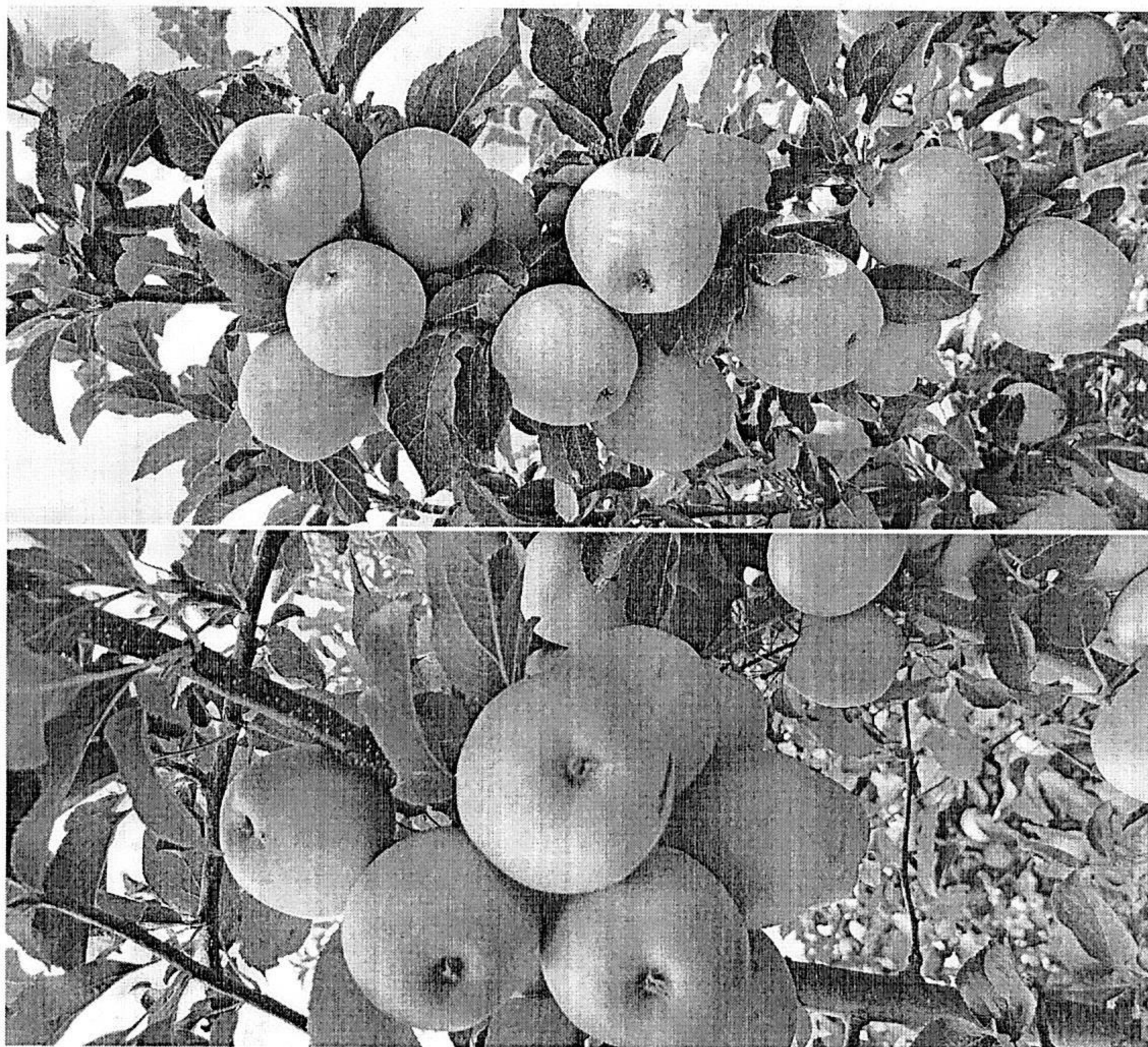


Фото 5 – Урожай ябллок сорта Стар Кримсон и сорта Голден Делишес в саду к/х «Алатау» после проведения консультации, 2025г.