

ОТЧЕТ

о проведенных консультациях
на тему «Защита сливового сада от вредителей, болезней растений»
по направлению «Плодово-ягодные культуры, садоводство,
питомниководство, бахчеводство»

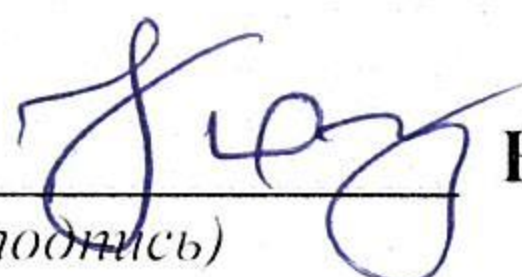
Дата проведения:

С 02 июня по 10 сентября 2025 года

Место проведения консультации:

Алматинская область, Енбекшиказахский район, село Тескену,
сады ТОО «Бестобе Агро»

Эксперт:



(подпись)

Копжасаров Б.К.

Руководитель: ТОО «Бестобе Агро»



(подпись М.П.)


Сункар Бауржанұлы

Председатель Правления

ТОО «КазНИИЗиКР им. Ж.Ж.Жандиева»


Дуйсембеков Б.А.

(подпись М.П.)

Структура отчета не менее 1 стр.

В период с 02 июня по 10 сентября 2025 года проведена работа по оказанию консультационных услуг на тему «Защита сливового сада от вредителей, болезней растений» в сливовом саду ТОО «Бестобе Агро».

1) проблема или круг проблем, требующих консультирования в саду ТОО «Бестобе Агро»; В саду растут сливы и они повреждаются червями и преждевременно опадают. Также листья сливы повреждаются болезнями клостоспориозом и коккомикозом. Имеются проблемы с потерями урожая слив в саду, от вредителей и болезней. Необходима подробная консультация по мерам борьбы с вредителями и болезнями сливы в саду. Руководитель ТОО «Бестобе Агро» просил проконсультировать о том:

- а) какие имеются болезни и вредители на сливе?;
- б) как бороться с вредителями и болезнями на сливе и какими препаратами необходимо опрыскать сливу в течение вегетационного периода?
- в) Чем замазывать дупла на штамбах сливы чтобы они не гнили и быстро затягивались?
- г) Чем нужно осенью белить сливы от морозобоин и солнечных ожогов?

2) Рекомендации эксперта по решению поставленной проблемы или круга проблем, которые должны включать в себя расширенные доводы и предложения по улучшению деятельности;

а) В результате обследования в сливовом саду в ТОО «Бестобе Агро» были обнаружены из болезней клостоспориоз (на листьях были обнаружены дырчатые пятнистости) и коккомикоз (листья желтели и преждевременно опадали) из вредителей на плодах сливы обнаружены гусеницы сливовой плодовой жорки и на феромоны отлавливалась сливовая плодовая жорка.

б) Против клостоспориоза и коккомикоза было рекомендовано применять до цветения сливы фунгицид Хорус с нормой расхода 0,25 кг/га. После цветения и повторно после образования плодов сливы было рекомендовано применять фунгицид Скор с нормой расхода 0,25л/га. Против сливовой плодовой жорки рекомендовано применять инсектицид Каратэ с нормой расхода 0,5л/га. Все рекомендованные во время консультации препараты входят в «Список пестицидов (ядохимикатов), разрешенных к применению на территории Республики Казахстан».

б) Дупла на штамбах сливы необходимо замазывать весной или летом отечественным препаратом Наносера-паста. Необходимо Наносеру пасту 3,5 кг развести в 30 литрах воды и добавить глину до жидкой сметаны. Затем полученным раствором Наносеры замазать раны на стволе сливы сорта Стенлей.

в) В октябре необходимо провести побелку яблонь садовой водоэмульсией «Белый сад» добавив в 1 литр эмульсии 1 чайную ложку фунгицида Косайд для защиты штамбов слив от солнечных ожогов и недопущения сокодвижения в зимний и ранневесенний период.

3) Ожидаемый эффект по результатам применения рекомендаций субъектом АПК с указанием количественных показателей увеличения производства продукции/повышения продуктивности/снижения себестоимости и др.; Применение рекомендации и консультации в саду ТОО «Бестобе Агро» позволило предотвратить потери урожая сливы сорта Стенлей от вредителей и болезней на общей площади 4 га. Урожайность сливы сорта Стенлей повысилась на 25% за счет сохраненного урожая от вредителей и болезней.

4) Качественные фотографии с консультации с участием эксперта; Фотографии проведения консультации прилагаются.

5) Распространения раздаточных материалов (при необходимости). Во время проведения консультации главе ТОО «Бестобе Агро» отправлены PDF файлы наших рекомендации «Атлас главнейших вредителей и болезней плодово-ягодных культур и винограда Казахстана» и «Интегрированная система защиты яблоневого сада от бактериального ожога плодовых с включением отечественных препаратов».

Примечание: При необходимости можно добавить дополнительную информацию по проведенной консультации. Проведенные консультации помогают распространять и внедрять научно-технические достижения нашего института среди сельхозтоваропроизводителей, предотвращать потери от вредителей, болезней и повышать урожай сливы в садах.

Фотографии с консультации в ТОО «Бестобе Агро» с участием эксперта, главного научного сотрудника отдела интегрированной защиты растений КазНИИЗиКР, к.б.н. Копжасарова Б.К.



Фото 1 – Проведение консультации в саду ТОО «Бестобе Агро», 2025 г.

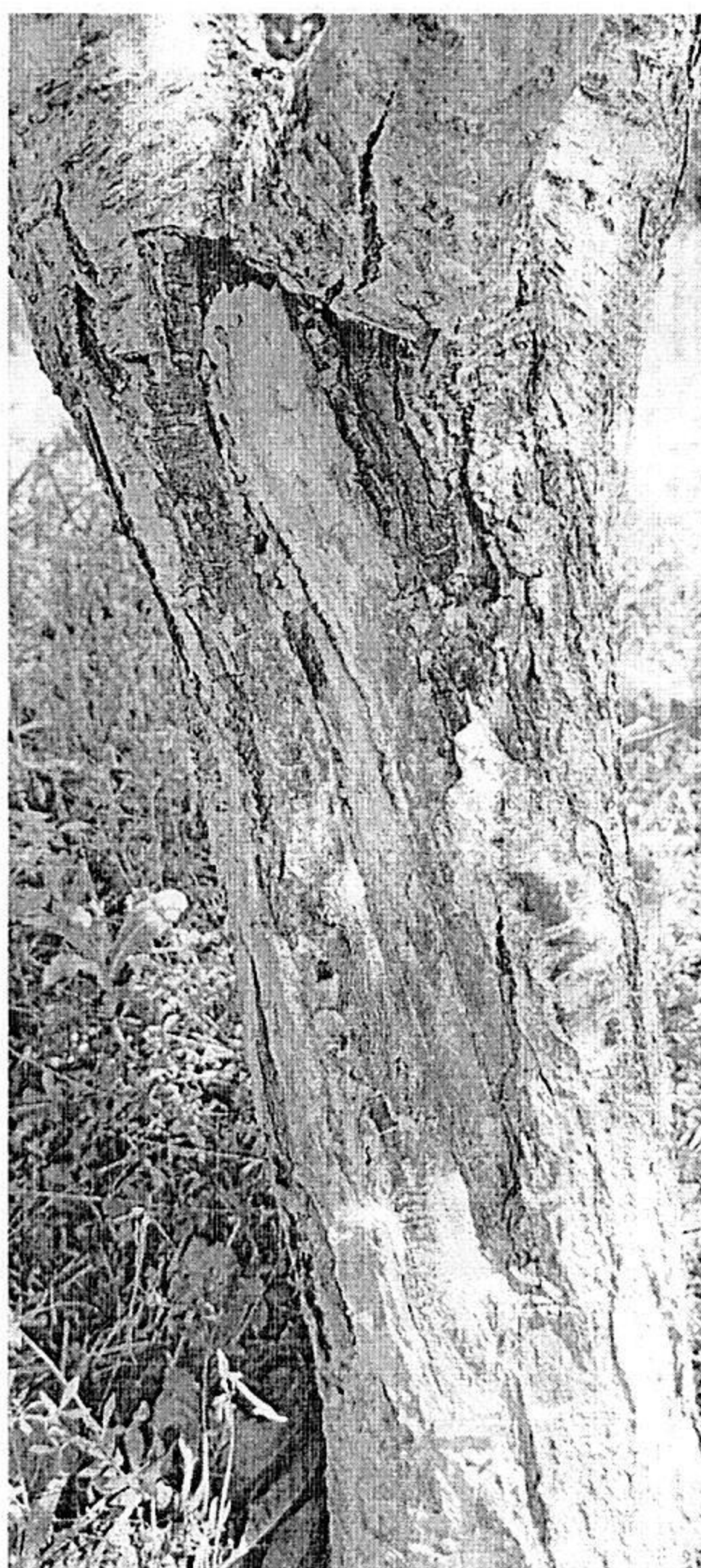


Фото 2 – Ствол сливы после замазки Наносерой, идет процесс заживления ран на стволе после обработки.

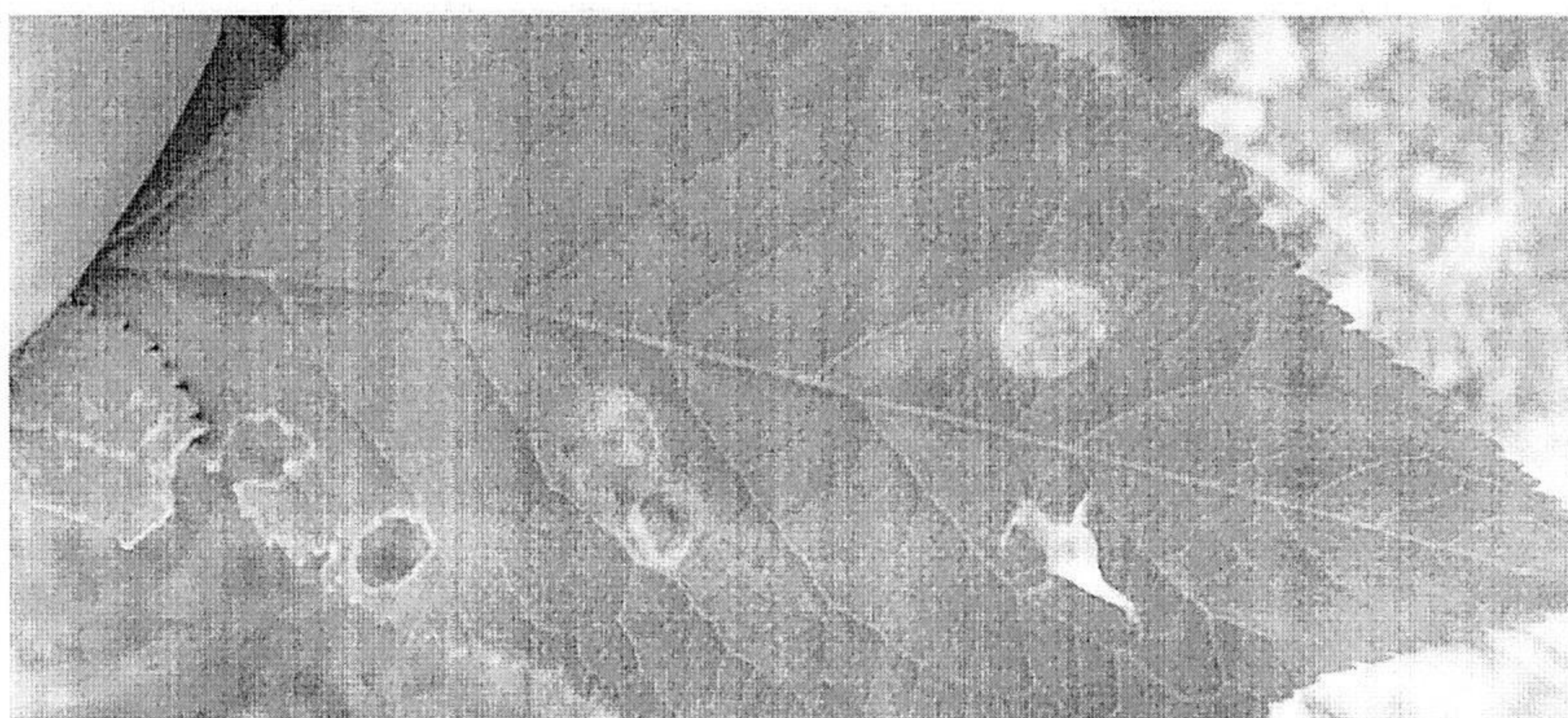


Фото 3 – Листья сливы сорта Стенлей пораженные клястоспориозом, 2025 г.

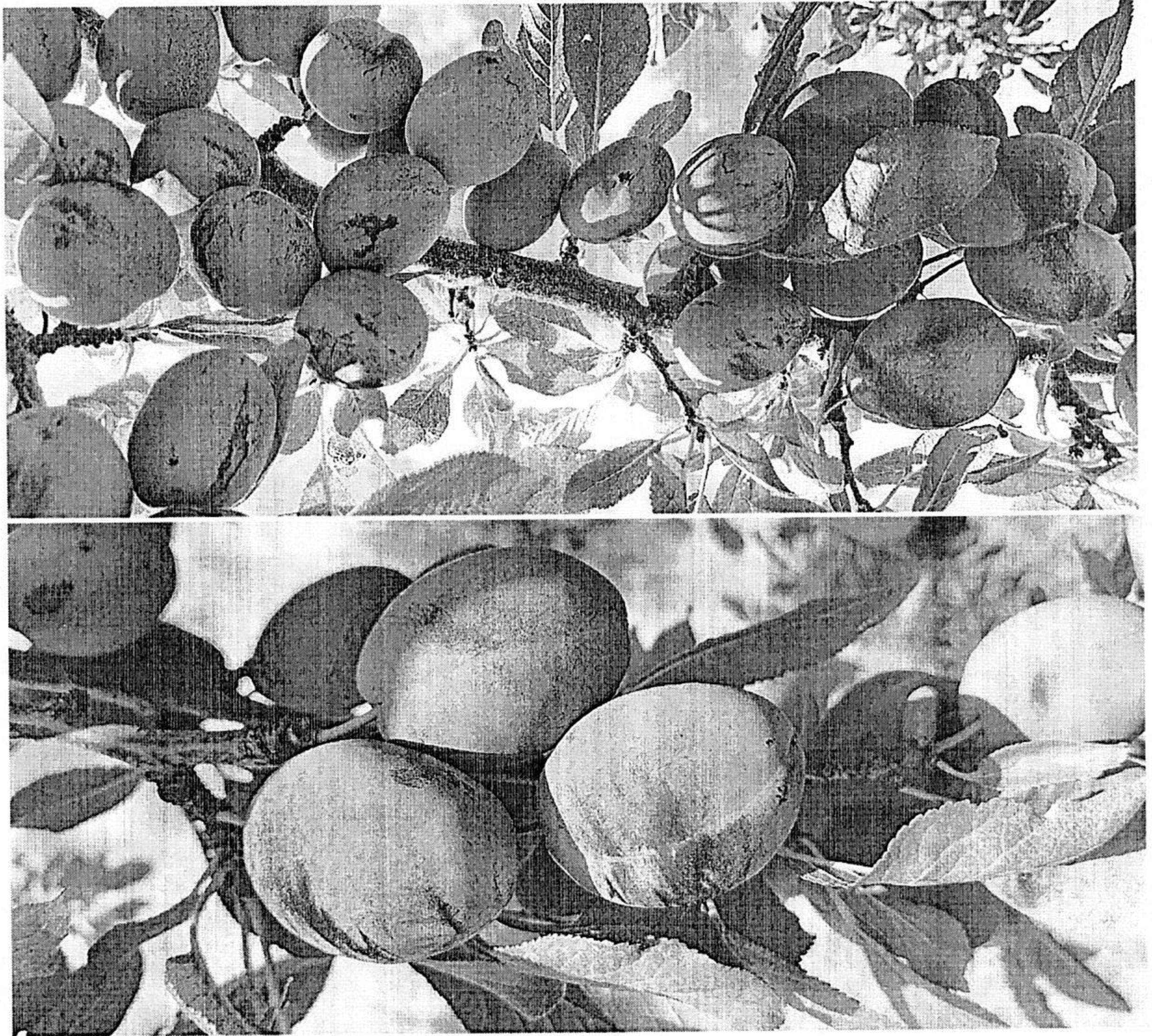


Фото 4 – Урожай сливы сорта Стенлей в саду ТОО «Бестобе Агро»,
после проведения консультации, 2025 г.